

МЭРИЯ ГОРОДА ЯРОСЛАВЛЯ

ПОСТАНОВЛЕНИЕ

19.11.2021

№ 1068

Об утверждении проекта планировки и проекта межевания территории, ограниченной просп. Толбухина, ул. Большой Федоровской, Которосльным пер., 2-й Закоторосльной наб. в Красноперекопском районе города Ярославля

В соответствии с Градостроительным кодексом Российской Федерации, учитывая материалы общественных обсуждений (протокол от 03.11.2021, заключение от 11.11.2021),

МЭРИЯ ГОРОДА ЯРОСЛАВЛЯ ПОСТАНОВЛЯЕТ:

1. Утвердить проект планировки территории, ограниченной просп. Толбухина, ул. Большой Федоровской, Которосльным пер., 2-й Закоторосльной наб. в Красноперекопском районе города Ярославля, в составе:

- чертежа планировки территории, ограниченной просп. Толбухина, ул. Большой Федоровской, Которосльным пер., 2-й Закоторосльной наб. в Красноперекопском районе города Ярославля, с отображением красных линий (приложение 1);

- чертежа планировки территории, ограниченной просп. Толбухина, ул. Большой Федоровской, Которосльным пер., 2-й Закоторосльной наб. в Красноперекопском районе города Ярославля, с отображением границ существующих и планируемых элементов планировочной структуры (приложение 2);

- чертежа планировки территории, ограниченной просп. Толбухина, ул. Большой Федоровской, Которосльным пер., 2-й Закоторосльной наб. в Красноперекопском районе города Ярославля, с отображением границ зон планируемого размещения объектов капитального строительства (приложение 3);

- положений о характеристиках планируемого развития территории и об очередности планируемого развития территории, ограниченной просп. Толбухина, ул. Большой Федоровской, Которосльным пер., 2-й Закоторосльной наб. в Красноперекопском районе города Ярославля, (приложение 4).

2. Утвердить проект межевания территории, ограниченной просп. Толбухина, ул. Большой Федоровской, Которосльным пер., 2-й Закоторосльной наб. в Красноперекопском районе города Ярославля, в составе:

- чертежа межевания территории, ограниченной просп. Толбухина, ул. Большой Федоровской, Которосльным пер., 2-й Закоторосльной наб. в Красноперекопском районе города Ярославля, (приложение 5);

- текстовой части проекта межевания территории, ограниченной просп. Толбухина, ул. Большой Федоровской, Которосльным пер., 2-й Закоторосльной наб. в Красноперекопском районе города Ярославля, (приложение 6).

3. Департаменту градостроительства мэрии города Ярославля обеспечить размещение проекта планировки территории, указанного в пункте 1 постановления, материалов по его обоснованию и проекта межевания территории, указанного в пункте 2 постановления, в информационной системе обеспечения градостроительной деятельности.

4. Опубликовать постановление в газете «Городские новости» в течение 7 дней со дня его принятия и разместить на официальном портале города Ярославля в информационно-телекоммуникационной сети «Интернет». Полный текст постановления опубликовать (разместить) в сетевом издании – на сайте газеты «Городские новости» «Городские новости. Ярославль» (<https://city-news.ru>).

5. Признать утратившим силу постановление мэрии города Ярославля от 18.06.2018 № 814 «Об утверждении проекта планировки и проекта межевания территории, ограниченной 2-й Закопторосльской наб., 2-м Толчковским пер., ул. Большой Федоровской, просп. Толбухина в Красноперекопском районе города Ярославля».

6. Контроль за исполнением постановления возложить на заместителя мэра города Ярославля по вопросам градостроительства.

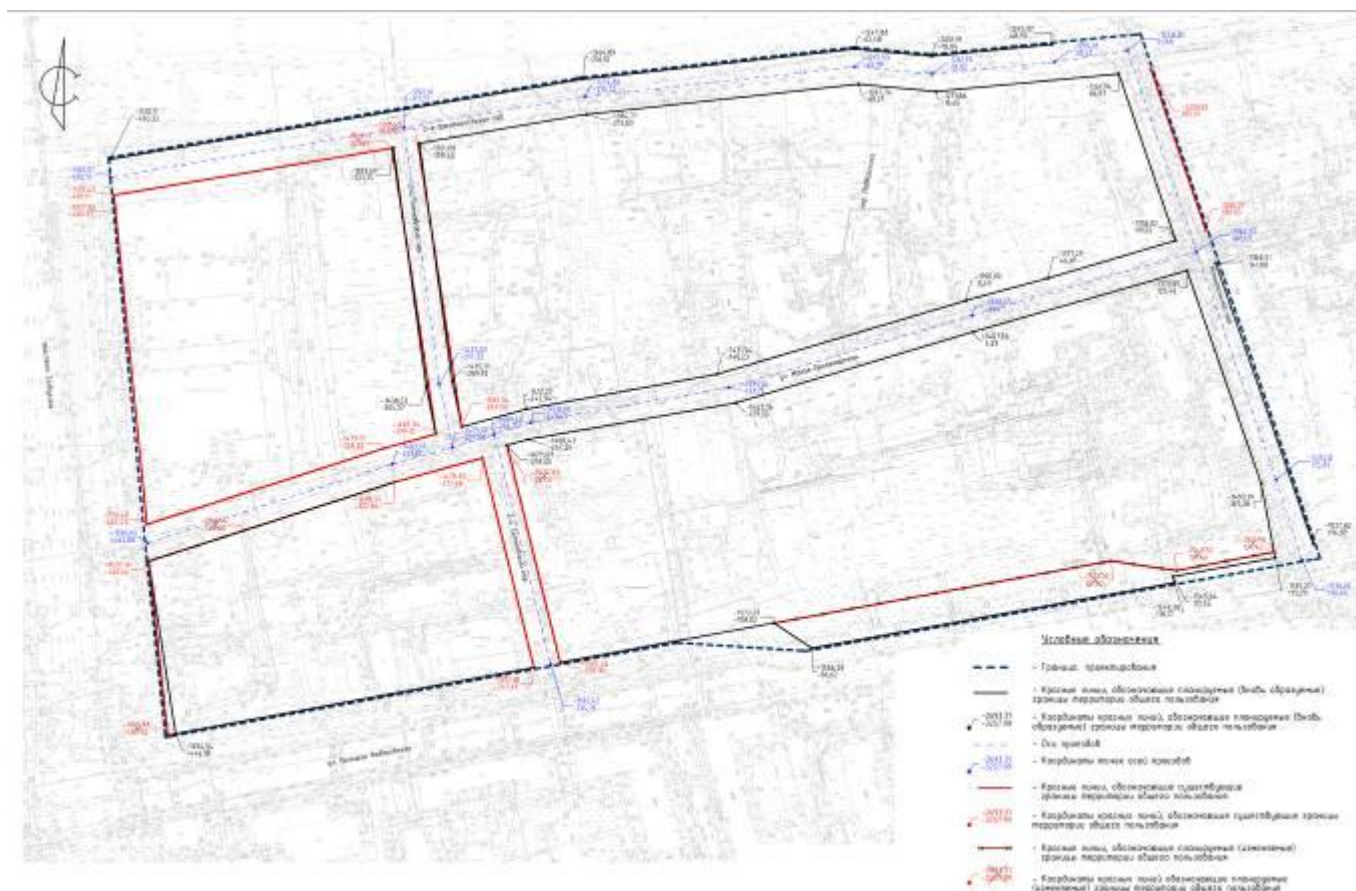
7. Постановление вступает в силу со дня его официального опубликования.

Заместитель мэра города Ярославля
по социальной политике

Е.И. Новик

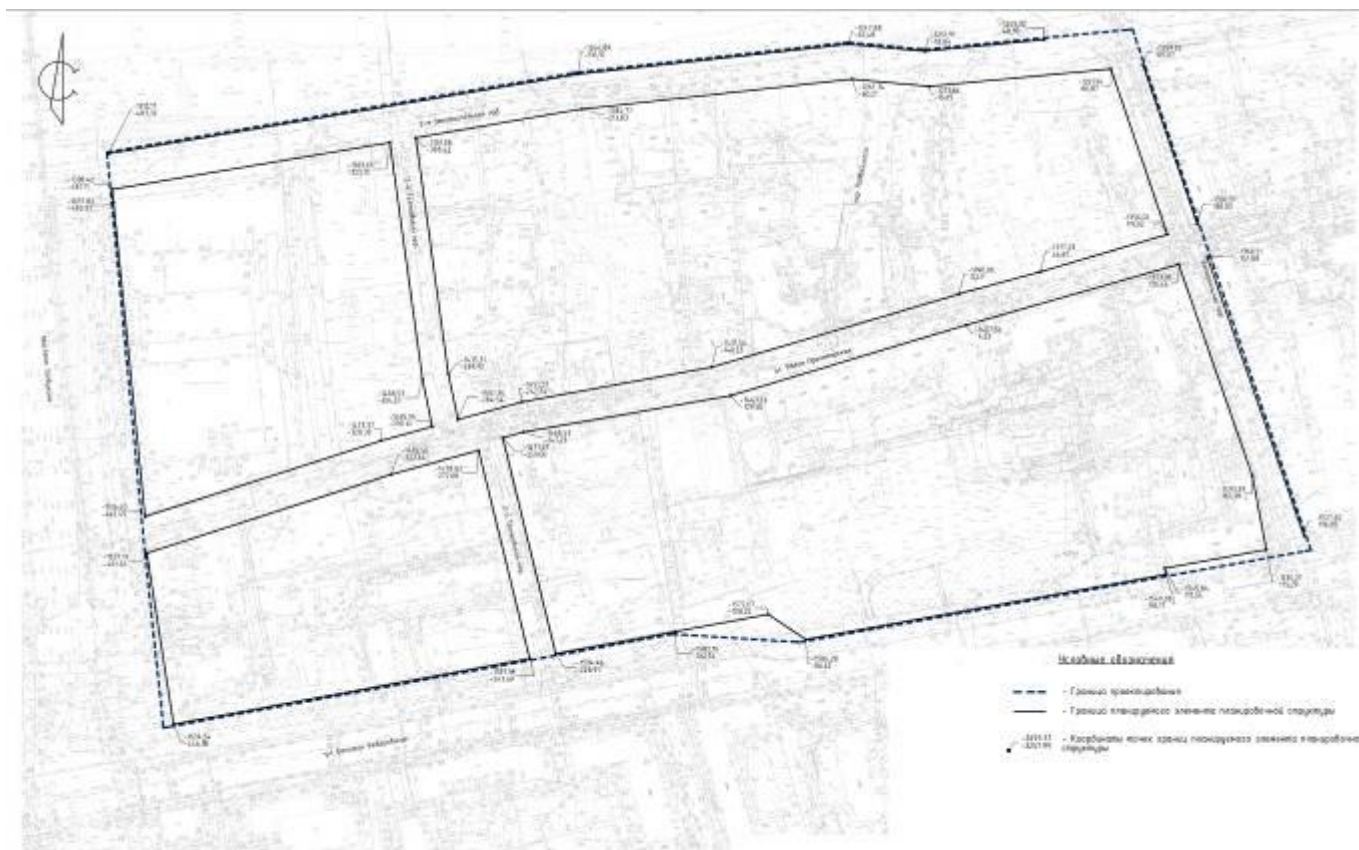
Приложение 1
к постановлению мэрии
от 19.11.2021 № 1068

Чертеж планировки территории, ограниченной просп. Толбухина, ул. Большой Федоровской, Которосльским пер., 2-й Закоторосльной наб. в Краснопереконском районе города Ярославля, с отображением красных линий



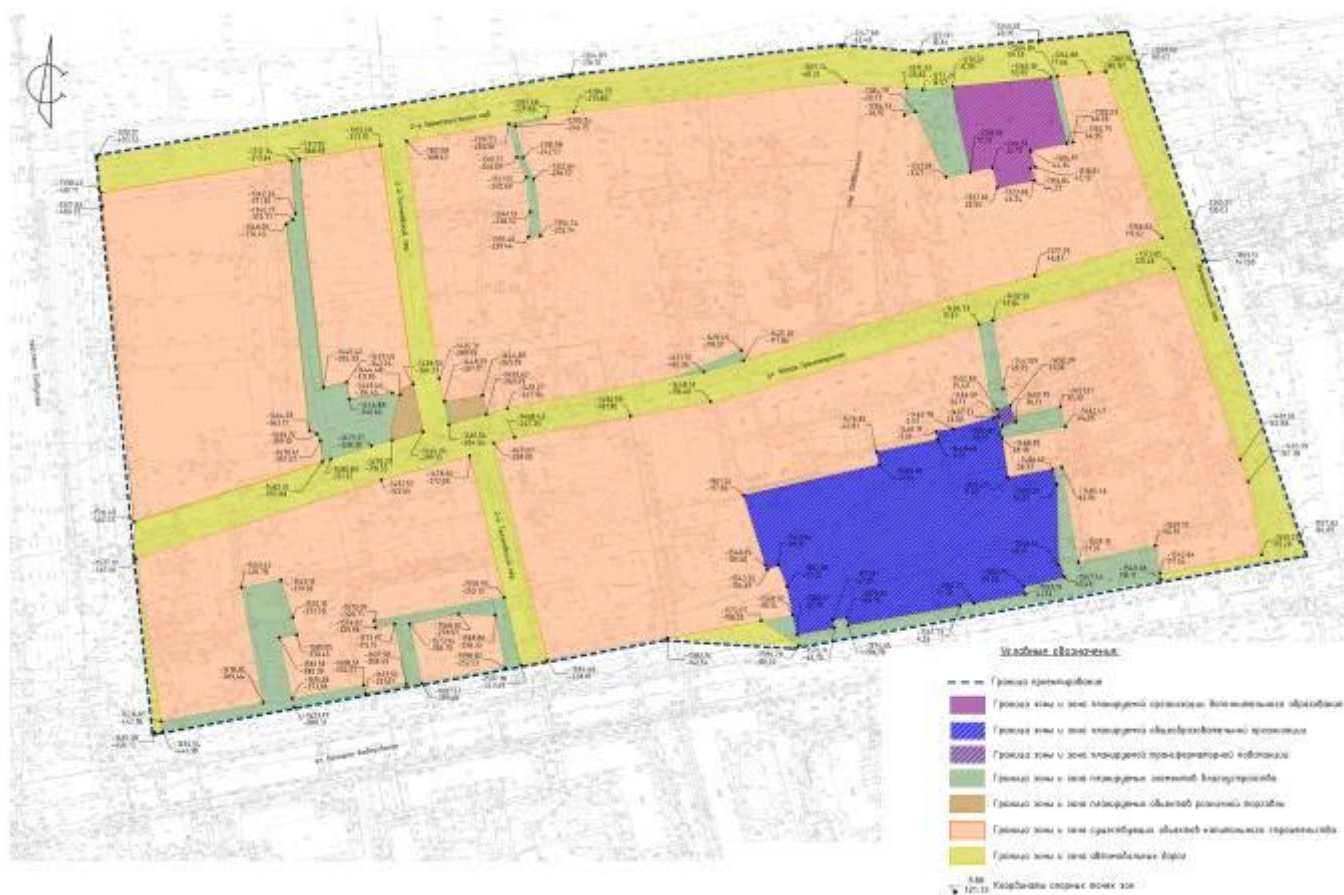
Приложение 2
к постановлению мэрии
от 19.11.2021 № 1068

Чертеж планировки территории, ограниченной просп. Толбухина, ул. Большой Федоровской, Которосльным пер., 2-й Закоторосльной наб. в Красноперекопском районе города Ярославля, с отображением границ существующих и планируемых элементов планировочной структуры



Приложение 3
к постановлению мэрии
от 19.11.2021 № 1068

Чертеж планировки территории, ограниченной просп. Толбухина, ул. Большой Федоровской, Которосльным пер., 2-й Закоторосльной наб. в Краснопереконском районе города Ярославля, с отображением границ зон планируемого размещения объектов капитального строительства



Положения о характеристиках планируемого развития территории и об очередности планируемого развития территории, ограниченной просп. Толбухина, ул. Большой Федоровской, Которосльным пер., 2-я Закоторосльной наб. в Красноперекопском районе города Ярославля

I. Положение о характеристиках планируемого развития территории.

1. Плотность и параметры застройки территории (в пределах, установленных градостроительным регламентом).

Плотность и параметры застройки территории, необходимые для развития территории, приведены в таблице 1.

Таблица 1

| № п/п | Наименование | Единицы измерения | Количество |
|-------|---|-------------------|------------|
| 1. | Площадь территории в границах проектирования | га | 20,0500 |
| 2. | Общий баланс территории в границах проектирования: | | |
| 2.1. | территория зоны планируемой организации дополнительного образования | га | 0,2810 |
| 2.2. | территория зоны планируемой общеобразовательной организации | га | 1,4179 |
| 2.3. | территория зоны планируемой трансформаторной подстанции | га | 0,0080 |
| 2.4. | территория зоны планируемых элементов благоустройства | га | 1,0842 |
| 2.5. | территория зоны существующих объектов капитального строительства | га | 13,8849 |
| 2.6. | территория зоны автомобильных дорог | га | 3,3127 |
| 2.7. | территория зоны планируемых объектов розничной торговли | га | 0,0613 |
| 3. | Коэффициент застройки | | 0,22 |
| 4. | Коэффициент плотности застройки | | 0,46 |
| 5. | Процент озеленения | % | 59 |
| 6. | Плотность населения | чел./га | 87 |
| 7. | Численность населения | чел. | 1737 |

| | | | |
|----|-----------------------------------|------------------|-----|
| 8. | Места для хранения автотранспорта | машино- место | 400 |
|----|-----------------------------------|------------------|-----|

2. Положение о характеристиках объектов капитального строительства жилого, производственного, общественно-делового и иного назначения и необходимых для функционирования таких объектов и обеспечения жизнедеятельности граждан объектов коммунальной, транспортной, социальной инфраструктур, в том числе объектов, включенных в программы комплексного развития систем коммунальной, транспортной, социальной инфраструктур.

2.1. Характеристики объектов капитального строительства жилого, производственного, общественно-делового и иного назначения и необходимых для функционирования таких объектов и обеспечения жизнедеятельности граждан объектов коммунальной, транспортной, социальной инфраструктур, в том числе объектов, включенных в программы комплексного развития транспортной инфраструктуры, программы комплексного развития социальной инфраструктуры.

Характеристики приведены в таблице 2.

Таблица 2

| № п/п | Наименование показателей | Единица измерения | Количество |
|-------|---|-------------------|------------|
| 1. | Этажность | этаж | 1 – 5 |
| 1.1. | Планируемая общеобразовательная организация | этаж | 4 |
| 1.2. | Планируемая организация дополнительного образования | этаж | 3 |
| 1.3. | Многофункциональный торгово-развлекательный комплекс | этаж | 2 |
| 1.4. | Малоэтажные жилые дома | этаж | 2 – 4 |
| 1.5. | Административные здания | этаж | 3 |
| 1.6. | Индивидуальные жилые дома | этаж | 1 – 3 |
| 1.7. | Многоквартирные дома | этаж | 5 |
| 1.8. | Объекты розничной торговли | этаж | 1 |
| 1.9. | Заправочная станция | этаж | 1 |
| 1.10. | Культовые здания | этаж | 1 |
| 2. | Общая площадь застройки: | м ² | 42068,6 |
| 2.1. | площадь застройки многофункционального торгово-развлекательного комплекса | м ² | 12522,0 |
| 2.2. | площадь застройки малоэтажных жилых домов | м ² | 12131,0 |
| 2.3. | площадь застройки административных зданий | м ² | 944,0 |

| | | | |
|-------|---|----------------|--------|
| 2.4. | площадь застройки индивидуальных жилых домов | м ² | 4452,0 |
| 2.5. | площадь застройки котельных, трансформаторных подстанций | м ² | 925,0 |
| 2.6. | площадь застройки многоквартирных домов | м ² | 5999,6 |
| 2.7. | площадь застройки планируемой общеобразовательной организации | м ² | 2123,0 |
| 2.8. | площадь застройки планируемой организации дополнительного образования | м ² | 395,0 |
| 2.9. | площадь застройки культовых зданий | м ² | 1484,0 |
| 2.10. | площадь застройки объектов розничной торговли | м ² | 1093,0 |

2.2. Характеристики объектов транспортной инфраструктуры, необходимых для функционирования объектов капитального строительства жилого, производственного, общественно-делового и иного назначения и обеспечения жизнедеятельности граждан.

С учетом отсутствия в границах проектирования планируемой жилой застройки расчет потребности в предприятиях и учреждениях обслуживания не требуется.

Территория ограничена магистральной улицей общегородского значения – просп. Толбухина, магистральной улицей районного значения – ул. Большой Федоровской, улицами местного значения – 2-й Закоторосльной наб., Которосльным пер. Также в границах проектируемой территории проходят улицы местного значения – ул. Малая Пролетарская, 2-й Толчковский пер.

В соответствии с Генеральным планом города Ярославля проектируемая территория будет обслуживаться общественным транспортом по просп. Толбухина, ул. Большой Федоровской.

Подъезд автомобильного транспорта к планируемой общеобразовательной организации осуществляется с ул. Большой Федоровской. Школа имеет два въезда, выезда, на территории предусмотрен пожарный проезд.

Подъезд автомобильного транспорта к планируемой организации дополнительного образования осуществляется с 2-й Закоторосльной наб. Объект имеет два въезда, выезда, на территории предусмотрен пожарный проезд.

В границах проектирования предусмотрены автостоянки для временного хранения легкового автотранспорта, расположенные в непосредственной близости к объектам жилого назначения и объектам обслуживания. Проектом планировки запланированы места для хранения автотранспортных средств маломобильных групп населения.

Проектом планировки предусмотрено размещение пешеходных переходов на основных направлениях пешеходного движения.

2.3. Характеристики объектов коммунальной инфраструктуры, необходимых для функционирования объектов капитального строительства жилого, производственного, общественно-делового и иного назначения и обеспечения жизнедеятельности граждан.

Планируемая общеобразовательная организация обеспечена объектами коммунальной инфраструктуры.

Водоснабжение – от существующего водопровода на ул. Большой Фёдоровской Д=160 мм.

Водоотведение – в городской фекальный коллектор Д=300 мм, идущий по ул. Большой Фёдоровской; подключение осуществляется в существующий колодец с его последующим ремонтом.

Теплоснабжение – централизованное, от существующей тепловой камеры по адресу: Которосльной переулоч, 16а, с учетом всех указанных работ по техническим условиям, выданным АО «Ярославские ЭнергоСистемы».

Электроснабжение – от планируемой ТП.

Отведение ливневых стоков – в существующий ливневой коллектор Д=500 мм на ул. Большой Фёдоровской. Подключение в существующий колодец с его последующим ремонтом.

Планируемая организация дополнительного образования обеспечена объектами коммунальной инфраструктуры.

Водоснабжение – от существующего водопровода на 2-й Закоторосльной наб. Д=100 мм с установкой колодца на границе земельного участка.

Водоотведение – в городской фекальный коллектор Д=200 мм, идущий по Которосльному пер. с установкой колодца на границе земельного участка.

Электроснабжение – от планируемой ТП.

Отведение ливневых стоков – в существующий ливневой коллектор Д=500 мм на пересечении 2-й Закоторосльной наб. и Которосльного пер. Подключение в существующий колодец с его последующим ремонтом.

3. Сведения о плотности и параметрах застройки территории, необходимые для размещения объектов федерального, регионального, местного значения.

В границах элемента планировочной структуры планируется размещение объекта местного значения – общеобразовательной организации.

Площадь участка – 1,4179 га;

этажность – 4;

количество этажей – 5 (учтен подвал);

общая площадь – 10 425 кв.м;

площадь застройки – 2 123 кв.м;

количество учащихся – 500 чел.

Также проектом планировки планируется размещение организации дополнительного образования по 2-й Закоторосльной наб., на месте аварийных домов № 19, № 21.

Площадь участка – 0,2810 га;

этажность – 3;

общая площадь – 830 кв.м;

площадь застройки – 395 кв.м.

4. Информация о планируемых мероприятиях по обеспечению сохранения применительно к территориальным зонам, в которых планируется размещение объектов федерального, регионального, местного значения, фактических показателей обеспеченности территории объектами коммунальной, транспортной, социальной

инфраструктур и фактических показателей территориальной доступности таких объектов для населения.

Фактические показатели обеспеченности планируемой территории объектами коммунальной, транспортной, социальной инфраструктур и фактические показатели территориальной доступности таких объектов для населения не ухудшаются.

II. Положение об очередности планируемого развития территории.

1. Этапы проектирования, строительства, реконструкции объектов капитального строительства жилого, производственного, общественно-делового и иного назначения.

Строительство планируемой в рамках проекта планировки общеобразовательной организации будет осуществляться в один этап. Срок реализации данного этапа составит 3 года.

Проектирование школы планируется выполнить в течение 1 года с момента утверждения проекта планировки территории.

Этапы проектирования и строительства планируемой организации дополнительного образования возможно будет определить после приобретения инвесторами формируемых в рамках проекта планировки и межевания земельных участков с торгов.

2. Этапы строительства, реконструкции необходимых для функционирования объектов капитального строительства жилого, производственного, общественно-делового и иного назначения и обеспечения жизнедеятельности граждан объектов коммунальной, транспортной, социальной инфраструктур, в том числе объектов, включенных в программы комплексного развития систем коммунальной, транспортной и социальной инфраструктур.

Строительство объектов транспортной и коммунальной инфраструктур (внутриквартальные проезды, инженерные сети) будет осуществляться в соответствии с этапами реализации строительства объектов.

Приложение 5
к постановлению мэрии
от 19.11.2021 № 1068

Чертеж межевания территории, ограниченной просп. Толбухина, ул. Большой Федоровской, Которосльским пер., 2-й Закоторосльной наб. в Красноперекопском районе города Ярославля



| № п/п | № кадастрового листа | № кадастрового участка | № кадастрового объекта недвижимости | № кадастрового объекта недвижимости | № кадастрового объекта недвижимости |
|-------|----------------------|------------------------|-------------------------------------|-------------------------------------|-------------------------------------|
| 1 | 50:08:0080301:001 | 50:08:0080301:001/001 | 50:08:0080301:001/001/001 | 50:08:0080301:001/001/001 | 50:08:0080301:001/001/001 |
| 2 | 50:08:0080301:002 | 50:08:0080301:002/001 | 50:08:0080301:002/001/001 | 50:08:0080301:002/001/001 | 50:08:0080301:002/001/001 |
| 3 | 50:08:0080301:003 | 50:08:0080301:003/001 | 50:08:0080301:003/001/001 | 50:08:0080301:003/001/001 | 50:08:0080301:003/001/001 |
| 4 | 50:08:0080301:004 | 50:08:0080301:004/001 | 50:08:0080301:004/001/001 | 50:08:0080301:004/001/001 | 50:08:0080301:004/001/001 |
| 5 | 50:08:0080301:005 | 50:08:0080301:005/001 | 50:08:0080301:005/001/001 | 50:08:0080301:005/001/001 | 50:08:0080301:005/001/001 |
| 6 | 50:08:0080301:006 | 50:08:0080301:006/001 | 50:08:0080301:006/001/001 | 50:08:0080301:006/001/001 | 50:08:0080301:006/001/001 |
| 7 | 50:08:0080301:007 | 50:08:0080301:007/001 | 50:08:0080301:007/001/001 | 50:08:0080301:007/001/001 | 50:08:0080301:007/001/001 |
| 8 | 50:08:0080301:008 | 50:08:0080301:008/001 | 50:08:0080301:008/001/001 | 50:08:0080301:008/001/001 | 50:08:0080301:008/001/001 |
| 9 | 50:08:0080301:009 | 50:08:0080301:009/001 | 50:08:0080301:009/001/001 | 50:08:0080301:009/001/001 | 50:08:0080301:009/001/001 |
| 10 | 50:08:0080301:010 | 50:08:0080301:010/001 | 50:08:0080301:010/001/001 | 50:08:0080301:010/001/001 | 50:08:0080301:010/001/001 |

Текстовая часть проекта межевания территории, ограниченной просп. Толбухина,
ул. Большой Федоровской, Которосльным пер., 2-й Закоторосльной наб.
в Красноперекопском районе города Ярославля

1. Перечень и сведения о площади образуемых земельных участков, в том числе возможные способы их образования, вид разрешенного использования*.

Перечень и сведения о площади образуемых земельных участков, в том числе возможные способы их образования, вид разрешенного использования приведены в таблице 1.

Таблица 1

| № п/п | Вид разрешенного использования | Планируемая площадь земельного участка, м ² | Возможные способы образования |
|-------|--|--|--|
| 1П | Для индивидуального жилищного строительства, код 2.1 | 849 | образован путем перераспределения земельного участка № 76:23:040602:16 и земель, государственная собственность на которые не разграничена |
| 2П | Объекты торговли (торговые центры, торгово-развлекательные центры (комплексы), код 4.2 | 18810 | образован путем перераспределения земельных участков № 76:23:040602:197, № 76:23:040602:209, № 76:23:040602:196 и земель, государственная собственность на которые не разграничена |
| 3П | Для индивидуального жилищного строительства, код 2.1 | 730 | образован путем перераспределения земельных участков № 76:23:040601:21, № 76:23:040601:14 и земель, государственная собственность на которые не разграничена |
| 4П | Благоустройство территории, код 12.0.2 | 362 | образован путем раздела земельного участка № 76:23:040602:36 |
| 5П | Улично-дорожная сеть, код 12.0.1 | 211 | образован путем раздела земельного участка № 76:23:040602:36 |
| 6П | Улично-дорожная сеть, код 12.0.1 | 126 | образован путем раздела земельного участка № 76:23:040602:36 |

| | | | |
|-----|--|------|---|
| 7П | Малоэтажная многоквартирная жилая застройка, код 2.1.1 | 2564 | образован путем перераспределения земельных участков № 76:23:040602:32, № 76:23:040602:201 и земель, государственная собственность на которые не разграничена |
| 8П | Благоустройство территории, код 12.0.2 | 1571 | образован путем раздела земельного участка № 76:23:040602:47 |
| 9П | Улично-дорожная сеть, код 12.0.1 | 272 | образован путем раздела земельного участка № 76:23:040602:47 |
| 10П | Благоустройство территории, код 12.0.2 | 48 | образован путем раздела земельного участка № 76:23:040602:178 |
| 11П | Улично-дорожная сеть, код 12.0.1 | 2223 | образован путем раздела земельного участка № 76:23:040602:178 |
| 12П | Благоустройство территории, код 12.0.2 | 58 | образован путем раздела земельного участка № 76:23:040602:178 |
| 13П | Благоустройство территории, код 12.0.2 | 18 | образован путем раздела земельного участка № 76:23:040602:178 |
| 14П | Благоустройство территории, код 12.0.2 | 251 | образован путем раздела земельного участка № 76:23:040602:3 |
| 15П | Улично-дорожная сеть, код 12.0.1 | 95 | образован путем раздела земельного участка № 76:23:040602:3 |
| 16П | Благоустройство территории, код 12.0.2 | 52 | образован из земель, государственная собственность на которые не разграничена |
| 17П | Малоэтажная многоквартирная жилая застройка, код 2.1.1 | 700 | образован путем раздела земельного участка № 76:23:040602:173 |
| 18П | Малоэтажная многоквартирная жилая застройка, код 2.1.1 | 734 | образован путем раздела земельного участка № 76:23:040602:173 |
| 19П | Малоэтажная многоквартирная жилая застройка, код 2.1.1 | 780 | образован путем раздела земельного участка № 76:23:040602:173 |
| 20П | Малоэтажная многоквартирная жилая застройка, код 2.1.1 | 918 | образован путем раздела земельного участка № 76:23:040602:173 |
| 21П | Благоустройство территории, код 12.0.2 | 46 | образован путем перераспределения земельных участков № 76:23:000000:198, № 76:23:040513:43, № 76:23:040602:151 |

| | | | |
|-----|--|------|---|
| | | | и земель, государственная собственность на которые не разграничена |
| 22П | Дошкольное, начальное и среднее общее образование, код 3.5.1 | 2810 | образован путем перераспределения земельных участков № 76:23:040601:21, № 76:23:040601:14 и земель, государственная собственность на которые не разграничена |
| 23П | Малоэтажная многоквартирная жилая застройка, код 2.1.1 | 1409 | образован путем раздела земельного участка № 76:23:040602:39 |
| 24П | Улично-дорожная сеть, код 12.0.1 | 63 | образован путем раздела земельного участка № 76:23:040602:39 |
| 25П | Благоустройство территории, код 12.0.2 | 135 | образован путем перераспределения земельных участков № 76:23:040601:21, № 76:23:040601:14 и земель, государственная собственность на которые не разграничена |
| 26П | Благоустройство территории, код 12.0.2 | 22 | образован путем раздела земельного участка № 76:23:000000:11839 |
| 27П | Для индивидуального жилищного строительства, код 2.1 | 804 | образован путем раздела земельного участка № 76:23:040602:40 |
| 28П | Малоэтажная многоквартирная жилая застройка, код 2.1.1 | 2394 | образован путем перераспределения земельных участков № 76:23:040602:100, № 76:23:040602:102, № 76:23:040602:44, № 76:23:040602:7 и земель, государственная собственность на которые не разграничена |
| 29П | Благоустройство территории, код 12.0.2 | 130 | образован путем перераспределения земельных участков № 76:23:000000:198, № 76:23:040513:43, № 76:23:040602:151 и земель, государственная собственность на которые не разграничена |
| 30П | Благоустройство территории, код 12.0.2 | 52 | образован из земель, государственная собственность на которые не разграничена |
| 31П | Улично-дорожная сеть, код 12.0.1 | 199 | образован путем раздела земельного участка № 76:23:040513:14 |

| | | | |
|-----|--|-------|---|
| 32П | Деловое управление, код 4.1 | 3475 | образован путем раздела земельного участка № 76:23:040513:14 |
| 33П | Благоустройство территории, код 12.0.2 | 273 | образован из земель, государственная собственность на которые не разграничена |
| 34П | Улично-дорожная сеть, код 12.0.1 | 23 | образован из земель, государственная собственность на которые не разграничена |
| 35П | Благоустройство территории, код 12.0.2 | 751 | образован из земель, государственная собственность на которые не разграничена |
| 36П | Благоустройство территории, код 12.0.2 | 299 | образован из земель, государственная собственность на которые не разграничена |
| 37П | Улично-дорожная сеть, код 12.0.1 | 1630 | образован путем перераспределение земельных участков № 76:23:040513:46, № 76:23:040513:40 |
| 38П | Благоустройство территории, код 12.0.2 | 76 | образован путем перераспределение земельных участков № 76:23:040513:46, № 76:23:040513:40 |
| 39П | Благоустройство территории, код 12.0.2 | 390 | образован путем перераспределение земельных участков № 76:23:040513:46, № 76:23:040513:40 |
| 40П | Благоустройство территории, код 12.0.2 | 58 | образован из земель, государственная собственность на которые не разграничена |
| 41П | Благоустройство территории, код 12.0.2 | 249 | образован путем перераспределения земельных участков № 76:23:000000:198, № 76:23:040513:43, № 76:23:040602:151 и земель, государственная собственность на которые не разграничена |
| 42П | Улично-дорожная сеть, код 12.0.1 | 15763 | образован путем раздела земельного участка № 76:23:000000:11839 |
| 43П | Благоустройство территории, код 12.0.2 | 2246 | образован путем перераспределения земельных участков № 76:23:000000:15975, № 76:23:040603:11, № 76:23:040603:28 |

| | | | |
|-----|--|-------|--|
| | | | и земель, государственная собственность на которые не разграничена |
| 44П | Благоустройство территории, код 12.0.2 | 392 | образован путем перераспределения земельных участков № 76:23:000000:15975, № 76:23:040603:11, № 76:23:040603:28 и земель, государственная собственность на которые не разграничена |
| 45П | Дошкольное, начальное и среднее общее образование, код 3.5.1 | 14179 | образован путем перераспределения земельных участков № 76:23:000000:15975, № 76:23:040603:11, № 76:23:040603:28 и земель, государственная собственность на которые не разграничена |
| 46П | Коммунальное обслуживание, код 3.1 | 80 | образован из земель, государственная собственность на которые не разграничена |
| 47П | Улично-дорожная сеть, код 12.0.1 | 2618 | образован путем раздела земельного участка № 76:23:000000:9144 |
| 48П | Благоустройство территории, код 12.0.2 | 229 | образован путем раздела земельного участка № 76:23:000000:9144 |
| 49П | Благоустройство территории, код 12.0.2 | 25 | образован путем раздела земельного участка № 76:23:000000:9144 |
| 50П | Благоустройство территории, код 12.0.2 | 8 | образован путем раздела земельного участка № 76:23:000000:223 |
| 51П | Благоустройство территории, код 12.0.2 | 10 | образован путем перераспределения земельных участков № 76:23:000000:198, № 76:23:040513:43, № 76:23:040602:151 и земель, государственная собственность на которые не разграничена |
| 52П | Улично-дорожная сеть, код 12.0.1 | 11276 | образован путем раздела земельного участка № 76:23:000000:223 |
| 53П | Благоустройство территории, код 12.0.2 | 18 | образован путем раздела земельного участка № 76:23:000000:223 |
| 54П | Малоэтажная многоквартирная жилая застройка, код 2.1.1 | 1796 | образован путем перераспределения земельных участков № 76:23:040601:34, № 76:23:040601:30, № 76:23:040601:43 и земель, |

| | | | |
|-----|--|-------|---|
| | | | государственная собственность на которые не разграничена |
| 55П | Малоэтажная многоквартирная жилая застройка, код 2.1.1 | 842 | образован путем перераспределения земельных участков № 76:23:040601:34, № 76:23:040601:30, № 76:23:040601:43 и земель, государственная собственность на которые не разграничена |
| 56П | Улично-дорожная сеть, код 12.0.1 | 42 | образован путем перераспределения земельных участков № 76:23:040601:34, № 76:23:040601:30, № 76:23:040601:43 и земель, государственная собственность на которые не разграничена |
| 57П | Улично-дорожная сеть, код 12.0.1 | 214 | образован из земель, государственная собственность на которые не разграничена |
| 58П | Благоустройство территории, код 12.0.2 | 7 | образован путем перераспределения земельных участков № 76:23:000000:198, № 76:23:040513:43, № 76:23:040602:151 и земель, государственная собственность на которые не разграничена |
| 59П | Улично-дорожная сеть, код 12.0.1 | 10829 | образован путем перераспределения земельных участков № 76:23:000000:198, № 76:23:040513:43, № 76:23:040602:151 и земель, государственная собственность на которые не разграничена |
| 60П | Улично-дорожная сеть, код 12.0.1 | 4 | образован путем раздел земельного участка № 76:23:040602:40 |
| 61П | Улично-дорожная сеть, код 12.0.1 | 6 | образован путем раздела земельного участка № 76:23:040602:538 |
| 62П | Для индивидуального жилищного строительства, код 2.1 | 864 | образован путем раздела земельного участка № 76:23:040602:538 |
| 63П | Для индивидуального жилищного строительства, код 2.1 | 393 | образован путем раздела земельного участка № 76:23:040602:11 |
| 64П | Улично-дорожная сеть, | 2 | образован путем раздела земельного |

| | | | |
|-----|--|------|--|
| | код 12.0.1 | | участка № 76:23:040602:11 |
| 65П | Улично-дорожная сеть, код 12.0.1 | 2325 | образован путем раздела земельного участка № 76:23:040602:533 |
| 66П | Благоустройство территории, код 12.0.2 | 110 | образован путем раздела земельного участка № 76:23:040602:533 |
| 67П | Благоустройство территории, код 12.0.2 | 12 | образован путем раздела земельного участка № 76:23:040602:533 |
| 68П | Благоустройство территории, код 12.0.2 | 1 | образован из земель, государственная собственность на которые не разграничена |
| 69П | Благоустройство территории, код 12.0.2 | 762 | образован из земель, государственная собственность на которые не разграничена |
| 70П | Среднеэтажная жилая застройка, код 2.5 | 4300 | образован из земель, государственная собственность на которые не разграничена |
| 71П | Для индивидуального жилищного строительства, код 2.1 | 520 | образован путем перераспределения земельного участка № 76:23:040601:19 и земель, государственная собственность на которые не разграничена |
| 72П | Благоустройство территории, код 12.0.2 | 1024 | образован из земель, государственная собственность на которые не разграничена |
| 73П | Малоэтажная многоквартирная жилая застройка, код 2.1.1 | 2040 | образован путем перераспределения земельных участков № 76:23:040601:15, № 76:23:040601:38 и земель, государственная собственность на которые не разграничена |
| 74П | Малоэтажная многоквартирная жилая застройка, код 2.1.1 | 3089 | образован путем перераспределения земельных участков № 76:23:040602:14, № 76:23:040602:12 и земель, государственная собственность на которые не разграничена |
| 75П | Среднеэтажная жилая застройка, код 2.5 | 2148 | образован путем перераспределения земельного участка № 76:23:000000:89 и земель, государственная собственность на которые не разграничена |
| 76П | Благоустройство территории, код 12.0.2 | 141 | образован из земель, государственная собственность на которые не разграничена |

| | | | |
|-----|--|------|--|
| 77П | Для индивидуального жилищного строительства, код 2.1 | 944 | образован путем перераспределения земельного участка № 76:23:040603:6 и земель, государственная собственность на которые не разграничена. |
| 78П | Улично-дорожная сеть, код 12.0.1 | 303 | образован из земель, государственная собственность на которые не разграничена |
| 79П | Малоэтажная многоквартирная жилая застройка, код 2.1.1 | 8639 | образован путем перераспределения земельного участка № 76:23:040603:1 и земель, государственная собственность на которые не разграничена |
| 80П | Благоустройство территории, код 12.0.2 | 22 | образован из земель, государственная собственность на которые не разграничена |
| 81П | Хранение автотранспорта, код 2.7.1 | 210 | образован путем перераспределения земельных участков № 76:23:040601:34, № 76:23:040601:30, № 76:23:040601:43 и земель, государственная собственность на которые не разграничена |
| 82П | Коммунальное обслуживание, код 3.1 | 781 | образован путем перераспределения земельного участка № 76:23:040603:19 и земель, государственная собственность на которые не разграничена |
| 83П | Для индивидуального жилищного строительства, код 2.1 | 722 | образован путем перераспределения земельных участков № 76:23:040602:6, № 76:23:040602:535, № 76:23:040602:534 и земель, государственная собственность на которые не разграничена |
| 84П | Для индивидуального жилищного строительства, код 2.1 | 812 | образован путем перераспределения земельных участков № 76:23:040602:6, № 76:23:040602:535, № 76:23:040602:534 и земель, государственная собственность на которые не разграничена |

*Способы образования земельных участков отражены в проекте межевания разработчиком проекта. Реализация указанных способов образования земельных участков

возможна только при соблюдении требований действующего законодательства к такому образованию и, в частности, реализация перераспределения земель и (или) земельных участков, находящихся в государственной или муниципальной собственности, и земельных участков, находящихся в частной собственности, может быть осуществлена уполномоченным органом только при установлении последним наличия случаев, описанных в пункте 1 статьи 39²⁸ Земельного кодекса Российской Федерации, и отсутствия обстоятельств, указанных в пункте 9 статьи 39²⁹ Земельного кодекса Российской Федерации.

2. Перечень и сведения о площади образуемых земельных участков, которые будут отнесены к территориям общего пользования или имуществу общего пользования, в том числе в отношении которых предполагаются резервирование и (или) изъятие для государственных или муниципальных нужд.

Перечень и сведения о площади образуемых земельных участков, которые будут отнесены к территориям общего пользования или имуществу общего пользования, в том числе в отношении которых предполагается изъятие для муниципальных нужд, приведены в таблице 2.

Таблица 2

| № земельного участка | Вид разрешенного использования земельного участка | Площадь земельного участка, м ² |
|----------------------|---|--|
| 5П | Улично-дорожная сеть, код 12.0.1 | 211 |
| 6П | Улично-дорожная сеть, код 12.0.1 | 126 |
| 9П | Улично-дорожная сеть, код 12.0.1 | 272 |
| 11П | Улично-дорожная сеть, код 12.0.1 | 2223 |
| 15П | Улично-дорожная сеть, код 12.0.1 | 95 |
| 24П | Улично-дорожная сеть, код 12.0.1 | 63 |
| 31П | Улично-дорожная сеть, код 12.0.1 | 199 |
| 34П | Улично-дорожная сеть, код 12.0.1 | 23 |
| 37П | Улично-дорожная сеть, код 12.0.1 | 1630 |
| 42П | Улично-дорожная сеть, код 12.0.1 | 15763 |
| 47П | Улично-дорожная сеть, код 12.0.1 | 2618 |
| 52П | Улично-дорожная сеть, код 12.0.1 | 11276 |
| 56П | Улично-дорожная сеть, код 12.0.1 | 42 |
| 57П | Улично-дорожная сеть, код 12.0.1 | 214 |
| 59П | Улично-дорожная сеть, код 12.0.1 | 10829 |

| | | |
|-----|----------------------------------|------|
| 60П | Улично-дорожная сеть, код 12.0.1 | 4 |
| 61П | Улично-дорожная сеть, код 12.0.1 | 6 |
| 64П | Улично-дорожная сеть, код 12.0.1 | 2 |
| 65П | Улично-дорожная сеть, код 12.0.1 | 2325 |
| 78П | Улично-дорожная сеть, код 12.0.1 | 303 |

3. Сведения о границах территории, в отношении которой утвержден проект межевания территории, содержащие перечень координат характерных точек этих границ в системе координат, используемой для ведения Единого государственного реестра недвижимости.

| Координаты в системе МСК-76 | |
|-----------------------------|------------|
| X | Y |
| 374162.06 | 1328447.00 |
| 374213.19 | 1328719.92 |
| 374232.15 | 1328866.62 |
| 374228.92 | 1328910.32 |
| 374243.10 | 1329028.08 |
| 373951.01 | 1329133.22 |
| 373893.66 | 1328848.84 |
| 373896.46 | 1328774.40 |
| 373837.68 | 1328486.23 |
| 373935.52 | 1328473.00 |