

# МЭРИЯ ГОРОДА ЯРОСЛАВЛЯ

## ПОСТАНОВЛЕНИЕ

12.08.2020

№ 722

Об утверждении проекта планировки и проекта межевания территории в районе ул. 1-й Островной в Заволжском районе города Ярославля

В соответствии с Градостроительным кодексом Российской Федерации, учитывая материалы общественных обсуждений (протокол от 05.07.2019, заключение от 10.07.2019),

МЭРИЯ ГОРОДА ЯРОСЛАВЛЯ ПОСТАНОВЛЯЕТ:

1. Утвердить проект планировки территории в районе ул. 1-й Островной в Заволжском районе города Ярославля в составе:

- чертежа планировки территории в районе ул. 1-й Островной в Заволжском районе города Ярославля с отображением красных линий (приложение 1);

- чертежа планировки территории в районе ул. 1-й Островной в Заволжском районе города Ярославля с отображением границ существующих и планируемых элементов планировочной структуры (приложение 2);

- чертежа планировки территории в районе ул. 1-й Островной в Заволжском районе города Ярославля с отображением границ зон планируемого размещения объектов капитального строительства (приложение 3);

- положений о характеристиках планируемого развития территории и об очередности планируемого развития территории в районе ул. 1-й Островной в Заволжском районе города Ярославля (приложение 4).

2. Утвердить проект межевания территории в районе ул. 1-й Островной в Заволжском районе города Ярославля в составе:

- чертежа межевания территории в районе ул. 1-й Островной в Заволжском районе города Ярославля (приложение 5);

- текстовой части проекта межевания территории в районе ул. 1-й Островной в Заволжском районе города Ярославля (приложение 6).

3. Департаменту градостроительства мэрии города Ярославля обеспечить размещение проекта планировки территории, указанного в пункте 1 постановления, и материалов по его обоснованию, проекта межевания территории, указанного в пункте 2 постановления, в информационной системе обеспечения градостроительной деятельности.

4. Опубликовать постановление в газете «Городские новости» в течение 7 дней со дня его принятия и разместить на официальном портале города Ярославля в информационно-телекоммуникационной сети «Интернет».

5. Контроль за исполнением постановления возложить на заместителя мэра города Ярославля по вопросам градостроительства.

6. Постановление вступает в силу после внесения изменений в Программу комплексного развития социальной инфраструктуры города Ярославля на 2018–2026 годы, утвержденную решением муниципалитета города Ярославля от 13.02.2018 № 68, в части включения в перечень мероприятий Программы двух дошкольных образовательных организаций по 220 мест каждая, за исключением отдельных положений, для которых установлен иной порядок вступления в силу.

Приложения 1–3, 5 к постановлению в части отображения планируемых улиц местного значения и исключения улиц местного значения ул. 1-й Островной, ул. 2-й Островной, ул. 3-й Островной, ул. 4-й Островной вступают в силу после внесения изменений в:

1) Карту функциональных зон в составе Генерального плана города Ярославля в части изменения зонирования территорий, планируемых под размещение улиц местного значения, из жилой функциональной зоны на функциональную зону инженерно-транспортной инфраструктуры;

2) Карту планируемого размещения объектов местного значения «Автомобильные дороги местного значения» в составе Генерального плана города Ярославля в части отображения планируемых улиц местного значения и исключения улиц местного значения ул. 1-й Островной, ул. 2-й Островной, ул. 3-й Островной, ул. 4-й Островной;

3) Карту градостроительного зонирования «Границы территориальных зон» в составе Правил землепользования и застройки города Ярославля в части изменения зонирования:

- территорий, планируемых под размещение улиц местного значения, расположенных в территориальных зонах «Зона озелененных территорий жилой застройки» (ЖР), «Зона малоэтажной жилой застройки» (Ж.3), «Зона застройки индивидуальными жилыми домами» (Ж.4) на территориальную зону «Зона инженерно-транспортной инфраструктуры» (ИТ.1);

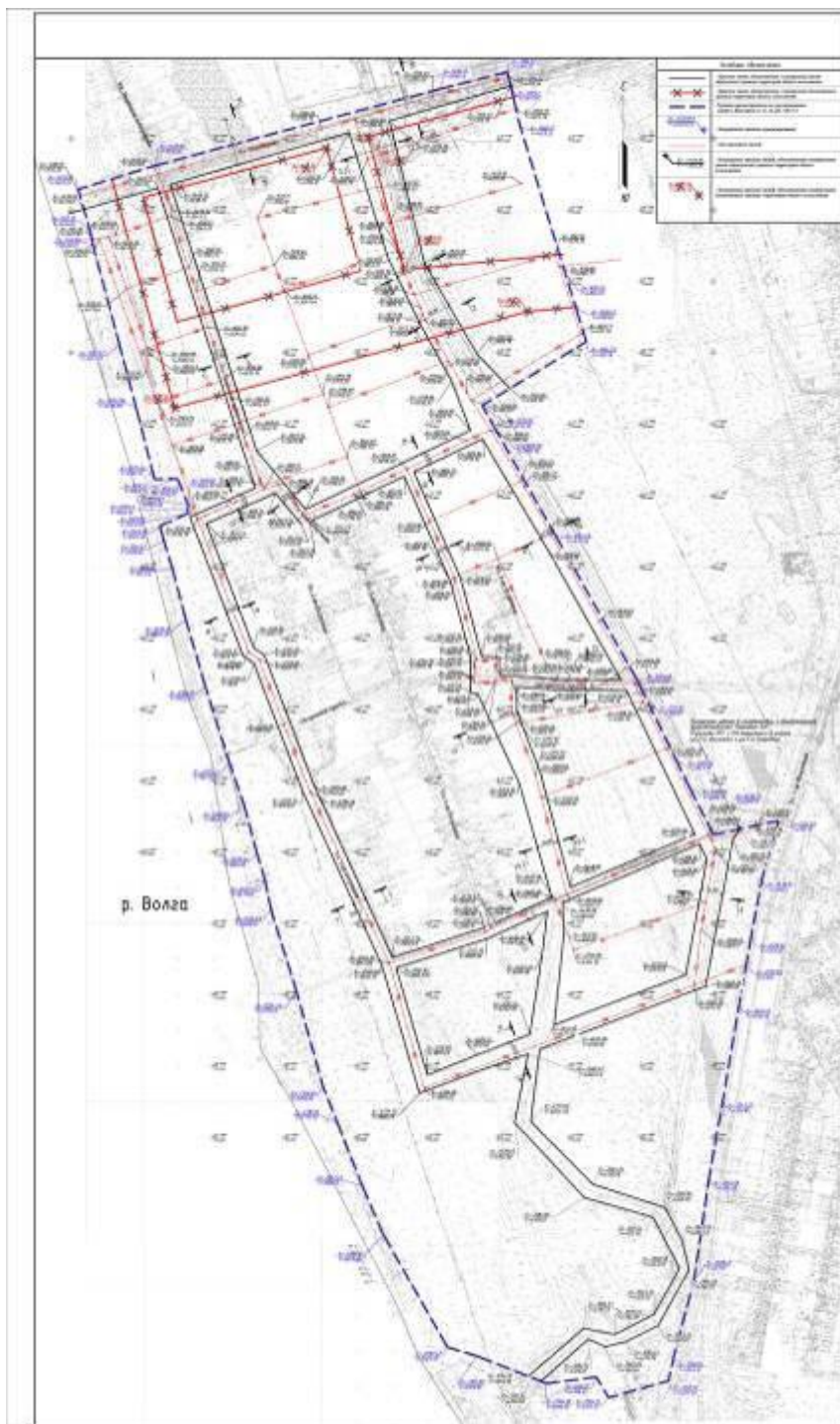
- территории улиц местного значения – ул. 1-й Островной и ул. 4-й Островной из территориальной зоны инженерно-транспортной инфраструктуры (ИТ.1) на территориальную зону застройки индивидуальными жилыми домами (Ж.4);

4) перечень мероприятий Программы комплексного развития транспортной инфраструктуры города Ярославля на 2018–2026 годы, утвержденной решением муниципалитета города Ярославля от 13.02.2018 № 67, в части включения планируемых улиц местного значения.

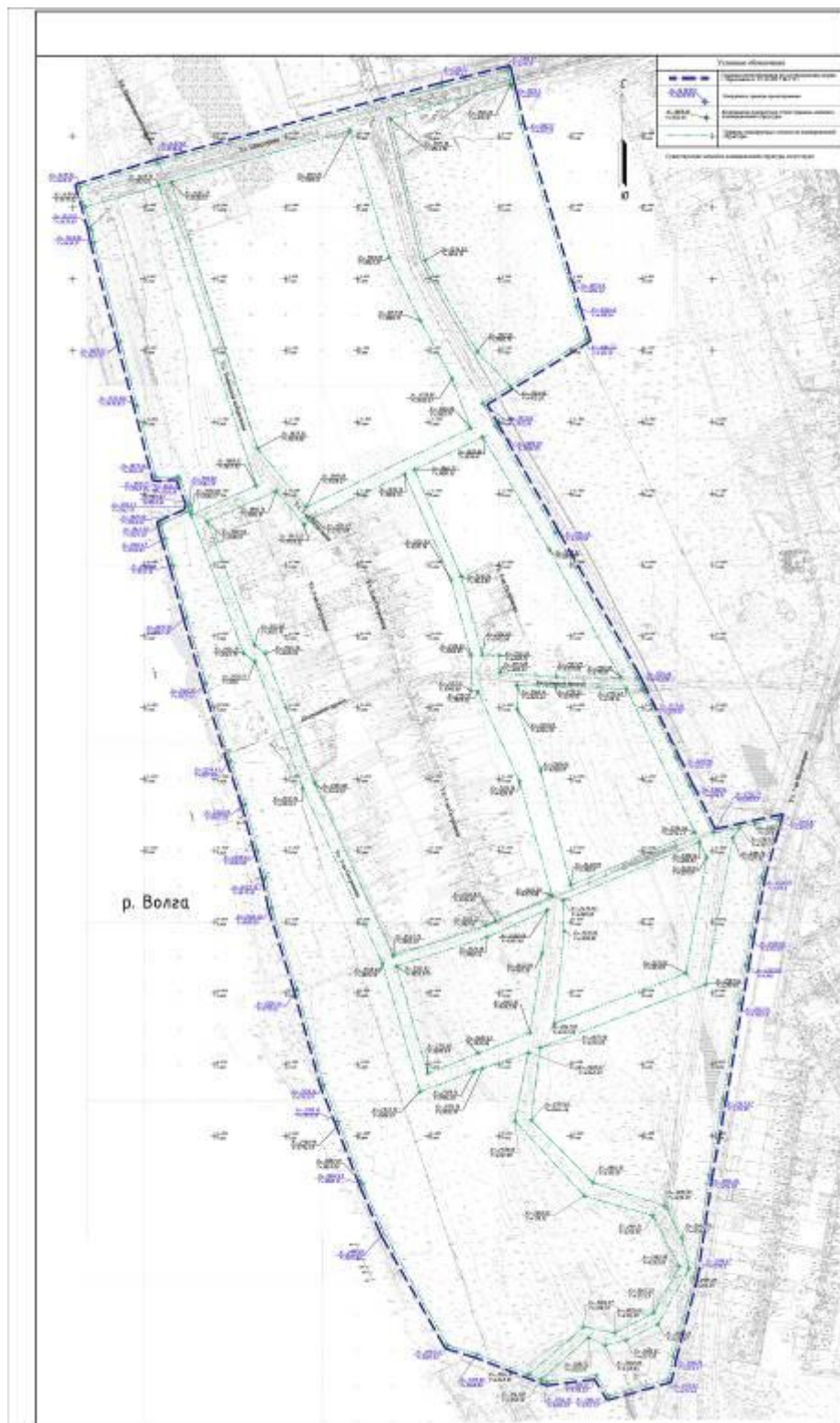
Мэр города Ярославля

В.М. Волков

Чертеж планировки территории в районе ул. 1-й Островной  
в Заволжском районе города Ярославля с отображением красных линий

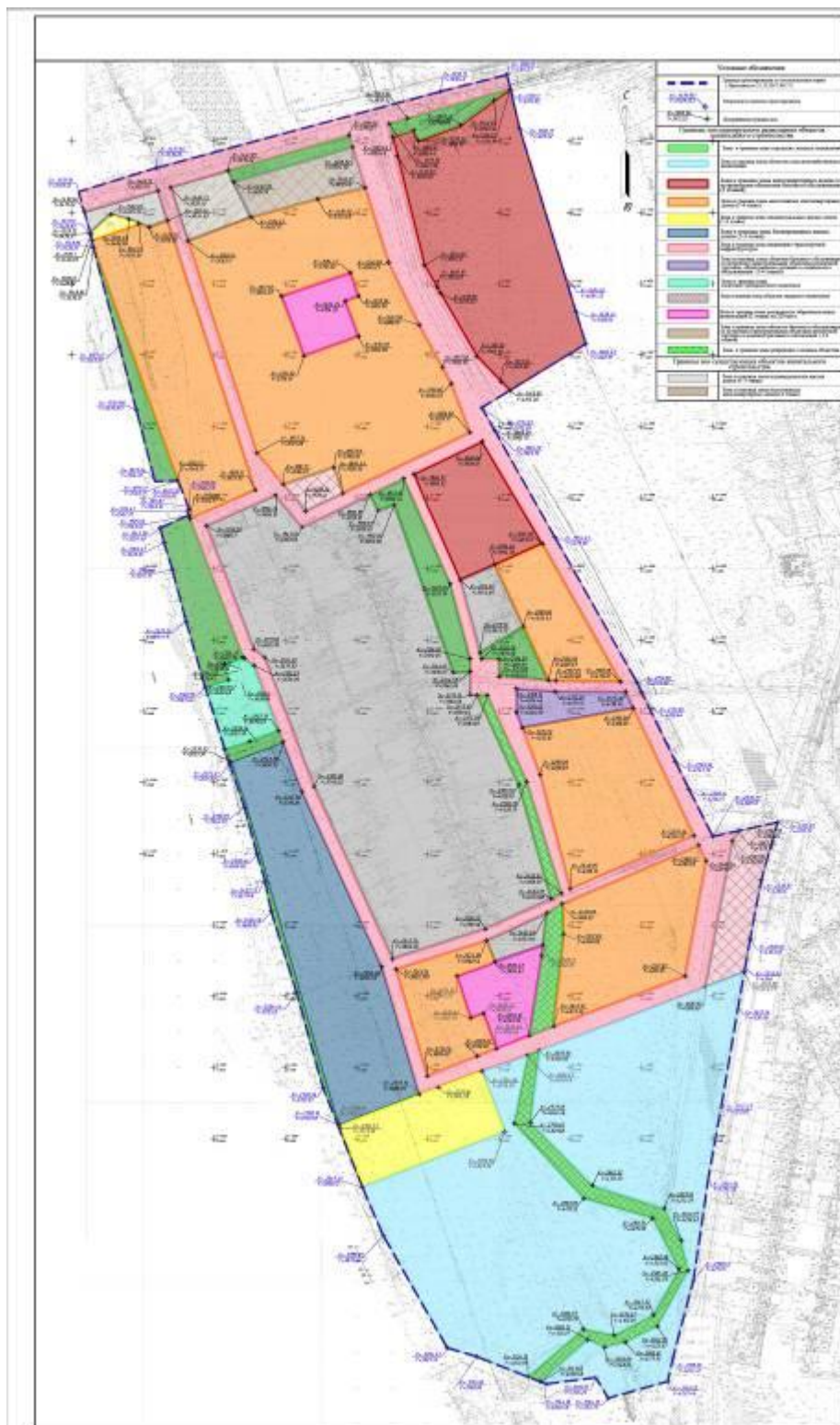


Чертеж планировки территории в районе ул. 1-й Островной  
в Заволжском районе города Ярославля с отображением границ  
существующих и планируемых элементов планировочной структуры





Чертеж планировки территории в районе ул. 1-й Островной  
в Заволжском районе города Ярославля с отображением границ зон  
планируемого размещения объектов капитального строительства



Положения  
о характеристиках планируемого развития территории и  
об очередности планируемого развития территории в районе  
ул. 1-й Островной в Заволжском районе города Ярославля

I. Положение о характеристиках планируемого развития территории в районе ул. 1-й Островной в Заволжском районе города Ярославля.

1. Плотность и параметры застройки территории, характеристики объектов капитального строительства жилого, общественно-делового и иного назначения приведены в таблице 1.

Таблица 1

№ п/п	Наименование	Единица измерения	Количество	
			Существующее положение	По проекту
1.	Общий баланс территории в границах проектирования	га	99,85	99,85
1.1.	Городские зеленые насаждения	га	-	4,31
1.2.	Объекты сельскохозяйственного назначения	га	81,74	17,41
1.3.	Многоквартирные дома со встроенными объектами бытового обслуживания (5 этажей)	га	-	8,28
1.4.	Малоэтажные многоквартирные жилые дома (1–4 этажа)	га	0,68	24,03
1.5.	Индивидуальные жилые дома (1–3 этажа)	га	17,43	2,06
1.6.	Блокированные жилые дома (1–3 этажа)	га	-	5,61
1.7.	Инженерно-транспортная инфраструктура	га	-	30,40
1.8.	Объект бытового обслуживания со встроенно-пристроенными объектами розничной торговли, общественного питания и социального обслуживания (1–4 этажа)	га	-	0,61
1.9.	Спортивно-тренировочный комплекс	га	-	0,78
1.10.	Объекты гаражного назначения	га	-	1,42
1.11.	Дошкольные образовательные организации (2 этажа) на 220 мест	га	-	1,82
1.12.	Объект бытового обслуживания со встроенно-пристроенными объектами розничной торговли и административного назначения	га	-	0,95

	(1–4 этажа)			
1.13.	Рекреация с водным объектом	га	-	2,12
2.	Характеристика территории в границах элемента планировочной структуры			
2.1.	Плотность застройки	м <sup>2</sup> /га	-	256,5
2.2.	Процент застройки	%	-	7,98
2.3.	Процент озеленения	%	-	25,15
2.4.	Этажность	этаж	1–3	1–5
2.5.	Общая площадь застройки, в том числе:	м <sup>2</sup>	13541,75	92557,94
2.6.	- индивидуальных жилых домов	м <sup>2</sup>	5215,81	1600
2.7.	- блокированных жилых домов	м <sup>2</sup>	-	3456
2.8.	- малоэтажных многоквартирных жилых домов	м <sup>2</sup>	-	70702,87
2.9.	- магазина	м <sup>2</sup>	-	840,05
2.10.	- гаражей	м <sup>2</sup>	-	3528,4
2.11.	- нежилые постройки	м <sup>2</sup>	7806	7806
2.12.	- спортивно-тренировочный комплекс	м <sup>2</sup>	519,94	519,94
2.13.	- дошкольная образовательная организация	м <sup>2</sup>	-	4104,68
2.14.	Жилищный фонд	м <sup>2</sup>	7823,7	296679,4
2.15.	Количество жителей	чел.	420	5594
2.16.	Плотность населения	чел./га	18	56
2.17.	Коэффициент застройки		0,01	0,09
2.18.	Коэффициент плотности застройки		0,05	0,29

2. Характеристики объектов транспортной инфраструктуры, необходимых для функционирования объектов капитального строительства жилого, производственного, общественно-делового и иного назначения и обеспечения жизнедеятельности граждан.

Схема организации движения транспорта и пешеходов на территории принята с учетом корректировки сложившейся транспортной ситуации с разделением транспортных и пешеходных потоков, а также созданием новых улиц и организацией единой системы пешеходных связей.

Въезды на территорию организуются с улицы местного значения Островной проезд, с северной стороны – улицы Шандорной.

Внутри микрорайона движение транспорта планируется осуществлять по двум планируемыми улицам местного значения (общая ширина улицы с тротуаром – 25,0 м), имеющим коридоры под существующие и планируемые сети инженерно-технического обеспечения. Общая ширина проездов к жилым домам совместно с тротуаром составляет 9,0 м.

Движение общественного транспорта предусмотрено по планируемыми улицам местного значения. В районе Островного проезда предусмотрено разворотное кольцо.

На парковках предусмотрены места для маломобильных групп населения, что составляет 10% от общего числа машино-мест каждой парковки.

3. Характеристики объектов социальной инфраструктуры, необходимых для функционирования объектов капитального строительства жилого, производственного, общественно-делового и иного назначения и обеспечения жизнедеятельности граждан, необходимой для развития территории, приведены в таблице 2.

Таблица 2

№ п/п	Наименование	Единица измерения	Количество
1.	Стоянка временного хранения автотранспорта	машино-место	570
2.	Стоянка постоянного хранения автотранспорта	машино-место	2319*
3.	Дошкольная образовательная организация с радиусом доступности 300 м	место	2*220

Согласно решению муниципалитета города Ярославля от 26.10.2018 № 169 «Об утверждении местных нормативов градостроительного проектирования города Ярославля» для дошкольной образовательной организации необходимо 1 машино-место на 5 сотрудников и 2 машино-места на 100 учащихся. Следовательно, на: 35 сотрудников =  $35 / 5 * 1 = 7$  машино-мест, 220 учащихся =  $220 / 100 * 2 = 5$  машино-мест.

\* В соответствии с правилами организации парковочных мест на территории жилой застройки в городе Ярославле, утвержденными постановлением мэрии города Ярославля от 09.03.2017 № 347, 25% необходимых парковочных мест ( $2319 : 4 = 580$  машино-мест) размещены на территории земельных участков жилых домов. Остальные парковочные места ( $2319 - 580 = 1739$  машино-мест) размещаются в пределах пешеходной доступности на расстоянии не более 800 метров от границ участков жилых домов, в крытых гаражах постоянного хранения автомобилей на 730 и 120 машино-мест, остальные – на специальных стоянках для постоянного хранения автомобилей.

На соседней территории в радиусе доступности 500 м планируется строительство школы на 1000 мест, в которой 700 мест предусмотрено для учащихся рассматриваемого жилого микрорайона, а 300 мест – для планируемой жилой застройки соседнего участка.

Существующие объекты социального обслуживания:

- клиническая больница № 3 (ул. Маяковского, д. 61, город Ярославль, Ярославская область) (в пределах 30 мин. с использованием транспорта):

- отделение почтовой связи № 30 (ул. Клубная, д. 11, корп. 2, город Ярославль, Ярославская область) (в радиусе 1,5 км, в пределах 30 мин. с использованием транспорта);

- отделение Сбербанка России, Промсвязьбанка (ул. Клубная, д. 2а, город Ярославль, Ярославская область) (в радиусе 1,5 км, в пределах 30 мин. с использованием транспорта);

- торговый центр (ул. Клубная, д. 1, город Ярославль, Ярославская область) и продуктовые магазины (ул. Клубная, д. 1, город Ярославль, Ярославская область) (в радиусе 1,5 км, в пределах 30 мин. с использованием транспорта).

На территории микрорайона планируется строительство торгового центра с магазинами продовольственных и непродовольственных товаров.



4. Характеристики объектов коммунальной инфраструктуры, необходимых для функционирования объектов капитального строительства жилого, производственного, общественно-делового и иного назначения и обеспечения жизнедеятельности граждан.

Газоснабжение – к существующей сети газораспределения высокого давления. Для снижения давления газа предусмотрена установка газораспределительного пункта блочного типа. Предусмотрена газификация жилых квартир с установкой индивидуальных газовых двухконтурных котлов мощностью 24,0 кВт на нужды отопления, горячего водоснабжения и пищевого приготовления. Предусмотрена газификация магазинов с установкой газового котла мощностью 50,0 кВт в каждом.

Электроснабжение – проектом предусматривается новое строительство блочной распределительной трансформаторной подстанции (БРТП–6 (10)/0,4 кВ), кабельных линий 6–10 кВ (КЛ 6–10 кВ), трансформаторных подстанций (ТП–6/0,4 кВ). Схема питания сетевых сооружений на уровне 6 (10) кВ принята – двухлучевая. Электроснабжение жилых домов и административной инфраструктуры предусматривается от проектируемых трансформаторных подстанций кабельными линиями 0,4 кВ.

Водоснабжение – водопровод  $D=300$  мм, проходящий по ул. 1-й Шоссейной, и водопровод  $D=160$  мм, идущий на пос. Парково и проходящий в районе д. 3 по ул. Боровой. Сети водопровода принимаются кольцевыми с устройством колодцев 1500–2000 мм из сборных железобетонных элементов.

Водоотведение – самотечный фекальный коллектор  $D=1500$  мм, идущий на канализационную насосную станцию КНС-15 (ул. Стопани, д. 141), в существующий колодец.

Отведение ливневых стоков – предусматривается закрытая сеть дождевой канализации с дождеприемниками, с очистными сооружениями и дальнейшим сбросом в реку Волгу, а также в существующий ручей.

Характеристики развития системы коммунального обслуживания, необходимой для развития территории, приведены в таблице 3.

Таблица 3

№ п/п	Наименование показателей	Единица измерения	Количество по проекту
1.	Водоснабжение	м <sup>3</sup> /сутки	2301,0
2.	Водоотведение	м <sup>3</sup> /сутки	2301,0
3.	Электроснабжение	кВт/час	5423,6
4.	Газоснабжение	м <sup>3</sup> /час	9261,768

5. Информация о планируемых мероприятиях по обеспечению сохранения применительно к территориальным зонам, в которых планируется размещение объектов федерального, регионального, местного значения, фактических показателей обеспеченности территории объектами коммунальной, транспортной, социальной инфраструктур и фактических показателей территориальной доступности таких объектов для населения.

Проектом планировки не предусмотрено размещение объектов федерального и регионального значения.

В целях обеспеченности населения местами в дошкольных образовательных организациях проектом планировки предусмотрено размещение объектов местного значения – двух дошкольных образовательных организаций на 220 мест.

## II. Положение об очередности планируемого развития территории.

Проектом планировки предусмотрено поэтапное проектирование и строительство объектов, планируемых к размещению:

I очередь строительства – строительство на территории микрорайона начинается из центра участка проектирования и охватывает восточную часть. Планируется строительство объектов жилого назначения, торгового назначения и объектов инженерной инфраструктуры. На участке устанавливается распределительный пункт-трансформаторная, обеспечивающая электроснабжением застраиваемую территорию.

II очередь строительства – строительство на территории, состоящей из двух участков, отделенных друг от друга существующей застройкой. Первый участок – западная прибрежная часть, второй участок – северная часть. Планируется строительство объектов жилого назначения, дошкольной образовательной организации, многоэтажного гаража (120 мест) и объектов транспортной и инженерной инфраструктуры.

III очередь строительства – строительство на территории южной части участка. Планируется строительство объектов жилого назначения, дошкольной образовательной организации, многоэтажного гаража (730 мест) и объектов транспортной и инженерной инфраструктуры.

Чертеж межевания территории в районе ул. 1-й Островной  
в Заволжском районе города Ярославля



Текстовая часть  
проекта межевания территории в районе ул. 1-й Островной  
в Заволжском районе города Ярославля

1. Перечень и сведения о площади, видах разрешенного использования образуемых земельных участков, в том числе возможные способы их образования, приведены в таблице 1.

Таблица 1

№ ЗУ	Вид разрешенного использования земельного участка по классификатору	Способ образования	Площадь, м <sup>2</sup>
ЗУ:1	Малоэтажная многоквартирная жилая застройка код 2.1.1	Образован путем раздела земельного участка 76:23:021706:25	6378
ЗУ:2			6728
ЗУ:3			6735
ЗУ:4			5502
ЗУ:5			5399
ЗУ:6	Для индивидуального жилищного строительства код 2.1		989
ЗУ:7	Малоэтажная многоквартирная жилая застройка код 2.1.1	Образован путем раздела земельного участка 76:23:021601:311	6419
ЗУ:8			9560
ЗУ:9			10174
ЗУ:10			9413
ЗУ:11		Образован путем раздела земельного участка 76:23:021601:407	7121
ЗУ:12			5799
ЗУ:13			6056
ЗУ:14			6204
ЗУ:15			4862
ЗУ:16			9921
ЗУ:17		7407	
ЗУ:18	Благоустройство территории код 12.0.2	Образование земельного участка из земель, государственная собственность на которые не разграничена	21
ЗУ:19	Среднеэтажная жилая застройка код 2.5	Образован путем раздела земельного участка 76:23:021601:407	9719
ЗУ:20			5403
ЗУ:21			11548
ЗУ:22			6076
ЗУ:23			10506
ЗУ:24			7434

ЗУ:25	Среднеэтажная жилая застройка код 2.5	Образован путем перераспределения земельных участков 76:23:021601:312, 76:23:000000:14443 и земель, государственная собственность на которые не разграничена	8594
ЗУ:26			9414
ЗУ:27	Малоэтажная многоквартирная жилая застройка код 2.1.1		4655
ЗУ:28			4202
ЗУ:29			5526
ЗУ:30	Бытовое обслуживание код 3.3	Образован путем перераспределения земельных участков 76:23:000000:15133, 76:23:000000:14446, 76:23:000000:14447, 76:23:021605:49, 76:23:021605:50 и земель, государственная собственность на которые не разграничена	4326
ЗУ:31	Малоэтажная многоквартирная жилая застройка код 2.1.1		5849
ЗУ:32			6692
ЗУ:33			5961
ЗУ:34			5254
ЗУ:35			5633
ЗУ:36			4933
ЗУ:37			7742
ЗУ:38			6613
ЗУ:39			5053
ЗУ:40			10516
ЗУ:41	7496		
ЗУ:42	5438		
ЗУ:43	Блокированная жилая застройка код 2.3		1612
ЗУ:44			1623
ЗУ:45			1546
ЗУ:46			1712
ЗУ:47			1511
ЗУ:48			1743
ЗУ:49			1240
ЗУ:50			1564
ЗУ:51			1225
ЗУ:52			1417
ЗУ:53			1145
ЗУ:54			1298
ЗУ:55			1064
ЗУ:56			1179
ЗУ:57		949	
ЗУ:58		1022	
ЗУ:59	Для индивидуального жилищного строительства код 2.1	Образован путем перераспределения земельных участков 76:23:021605:29, 76:23:021605:28 и земель, государственная собственность на которые не разграничена	1000
ЗУ:60			1000
ЗУ:61			1000
ЗУ:62			1000
ЗУ:63			1000
ЗУ:64			1000
ЗУ:65			1000
ЗУ:66			1000
ЗУ:67			1000
ЗУ:68			1000

ЗУ:69			1000
ЗУ:70			1000
ЗУ:71			1000
ЗУ:72			1000
ЗУ:73			1000
ЗУ:74	Дошкольное, начальное и среднее общее образование код 3.5.1	Образован путем перераспределения земельного участка 76:23:000000:15132 и земель, государственная собственность на которые не разграничена	10326
ЗУ:75	Хранение автотранспорта код 2.7.1	Образован путем перераспределения земельных участков 76:23:000000:15133, 76:23:000000:14446, 76:23:000000:14447, 76:23:021605:49, 76:23:021605:50 и земель, государственная собственность на которые не разграничена	8275
ЗУ:76	Коммунальное обслуживание код 3.1	Образован путем перераспределения земельных участков 76:23:021601:312, 76:23:000000:14443 и земель, государственная собственность на которые не разграничена	290
ЗУ:77			185
ЗУ:78	Коммунальное обслуживание код 3.1	Образован путем раздела земельного участка 76:23:021601:407	424
ЗУ:79	Хранение автотранспорта код 2.7.1	Образован путем раздела земельного участка 76:23:021601:311	3476
ЗУ:80	Благоустройство территории код 12.0.2	Образован путем раздела земельного участка 76:23:021706:25	5136
ЗУ:81	Улично-дорожная сеть код 12.0.1	Образован путем раздела земельного участка 76:23:021601:407	21011
ЗУ:82	Для индивидуального жилищного строительства код 2.1	Образование земельного участка из земель, государственная собственность на которые не разграничена	806
ЗУ:83	Обеспечение занятий спортом в помещениях код 5.1.2	Образование земельного участка из земель, государственная собственность на которые не разграничена	3254
ЗУ:84	Коммунальное обслуживание код 3.1	Образован путем раздела земельного участка 76:23:021706:25	189
ЗУ:85		Образование земельного участка из земель, государственная собственность на которые не разграничена	193



ЗУ:86		Образован путем раздела земельного участка 76:23:021601:407	167
ЗУ:87			232
ЗУ:88			231
ЗУ:89			278
ЗУ:90			447
ЗУ:91		Образован путем раздела земельного участка 76:23:021706:25	308
ЗУ:92		Образован путем перераспределения земельных участков 76:23:000000:15133, 76:23:000000:14446, 76:23:000000:14447, 76:23:021605:49, 76:23:021605:50 и земель, государственная собственность на которые не разграничена	123
ЗУ:93		Образование земельного участка из земель, государственная собственность на которые не разграничена	218
ЗУ:94		Образован путем перераспределения земельных участков 76:23:000000:15133, 76:23:000000:14446, 76:23:000000:14447, 76:23:021605:49, 76:23:021605:50 и земель, государственная собственность на которые не разграничена	432
ЗУ:95		Образован путем перераспределения земельных участков 76:23:000000:15133, 76:23:000000:14446, 76:23:000000:14447, 76:23:021605:49, 76:23:021605:50 и земель, государственная собственность на которые не разграничена	191
ЗУ:96			317
ЗУ:97			397
ЗУ:98			301
ЗУ:99			102
ЗУ:100		Образован путем перераспределения земельного участка 76:23:021605:28, 76:23:021605:29 и земель, государственная собственность на которые не разграничена	267
ЗУ:101	362		
ЗУ:102	Образован путем перераспределения земельных участков 76:23:000000:15133, 76:23:000000:14446, 76:23:000000:14447, 76:23:021605:49, 76:23:021605:50 и земель,	198	

		государственная собственность на которые не разграничена	
ЗУ:103		Образован путем раздела земельного участка 76:23:021601:311	448
ЗУ:104			188
ЗУ:105		Образование земельного участка из земель, государственная собственность на которые не разграничена	230
ЗУ:106			146
ЗУ:107	Улично-дорожная сеть код 12.0.1		12501
ЗУ:108	Улично-дорожная сеть код 12.0.1		462
ЗУ:109	Улично-дорожная сеть код 12.0.1		1738
ЗУ:110	Благоустройство территории код 12.0.2		464
ЗУ:111	Благоустройство территории код 12.0.2		173
ЗУ:112	Благоустройство территории код 12.0.2	Образован путем раздела земельного участка 76:23:021601:407	4561
ЗУ:113	Благоустройство территории код 12.0.2	Образование земельного участка из земель, государственная собственность на которые не разграничена	335
ЗУ:114	Благоустройство территории код 12.0.2	Образован путем раздела земельного участка 76:23:021601:407	1355
ЗУ:115	Благоустройство территории код 12.0.2		4151
ЗУ:116	Благоустройство территории код 12.0.2	Образование земельного участка из земель, государственная собственность на которые не разграничена	2313
ЗУ:117	Благоустройство территории код 12.0.2		3534
ЗУ:118	Благоустройство территории код 12.0.2	Образован путем раздела земельного участка 76:23:021706:25	8955
ЗУ:119	Благоустройство территории	Образован путем раздела земельного участка 76:23:021601:407	4689
ЗУ:120			4471

ЗУ:121	код 12.0.2		1259
ЗУ:122	Улично-дорожная сеть код 12.0.1	Образован путем раздела земельного участка 76:23:021706:25	5409
ЗУ:123	Благоустройство территории код 12.0.2		2442
ЗУ:124	Улично-дорожная сеть код 12.0.1	Образован путем раздела земельного участка 76:23:021706:8	121
ЗУ:125	Для индивидуального жилищного строительства код 2.1		679
ЗУ:126	Улично-дорожная сеть код 12.0.1	Образован путем раздела земельного участка 76:23:021601:3	161
ЗУ:127	Для индивидуального жилищного строительства код 2.1		1051
ЗУ:128	Улично-дорожная сеть код 12.0.1	Образован путем раздела земельного участка 76:23:021601:42	109
ЗУ:129	Для индивидуального жилищного строительства код 2.1		2130
ЗУ:130	Улично-дорожная сеть код 12.0.1	Образован путем раздела земельного участка 76:23:021601:84	39
ЗУ:131	Для индивидуального жилищного строительства код 2.1		6
ЗУ:132	Улично-дорожная сеть код 12.0.1	Образован путем раздела земельного участка 76:23:021601:87	37
ЗУ:133	Для индивидуального жилищного строительства код 2.1		1496
ЗУ:134	Бытовое обслуживание код 3.3	Образован путем раздела земельного участка 76:23:021601:126	9816
ЗУ:135	Улично-дорожная сеть код 12.0.1		185
ЗУ:136	Улично-дорожная сеть код 12.0.1	Образован путем раздела земельного участка 76:23:021601:11	641
ЗУ:137	Благоустройство территории код 12.0.2		3435
ЗУ:138	Улично-дорожная сеть код 12.0.1	Образован путем раздела земельного участка 76:23:021601:407	3674

ЗУ:139	Улично-дорожная сеть код 12.0.1	Образование земельного участка из земель, государственная собственность на которые не разграничена	370
ЗУ:140	Благоустройство территории код 12.0.2		611
ЗУ:141	Для индивидуального жилищного строительства код 2.1	Образован путем раздела земельного участка 76:23:021602:112	649
ЗУ:142	Улично-дорожная сеть код 12.0.1		51
ЗУ:143	Улично-дорожная сеть код 12.0.1		30
ЗУ:144	Благоустройство территории код 12.0.2	Образование земельного участка из земель, государственная собственность на которые не разграничена	15
ЗУ:145	Для индивидуального жилищного строительства код 2.1	Образован путем раздела земельного участка 76:23:021602:115	903
ЗУ:146	Улично-дорожная сеть код 12.0.1		48
ЗУ:147	Для индивидуального жилищного строительства код 2.1	Образование земельного участка из земель, государственная собственность на которые не разграничена	954
ЗУ:148	Улично-дорожная сеть код 12.0.1	Образован путем раздела земельного участка 76:23:021602:76	184
ЗУ:149	Для индивидуального жилищного строительства код 2.1		2295
ЗУ:150	Улично-дорожная сеть код 12.0.1	Образован путем раздела земельного участка 76:23:021602:111	33
ЗУ:151	Для индивидуального жилищного строительства код 2.1		1407
ЗУ:152	Улично-дорожная сеть код 12.0.1	Образование земельного участка из земель, государственная собственность на которые не разграничена	7579
ЗУ:153	Улично-дорожная сеть код 12.0.1	Образован путем раздела земельного участка 76:23:021602:108	16
ЗУ:154	Для индивидуального жилищного строительства		1241

	код 2.1		
ЗУ:155	Улично-дорожная сеть код 12.0.1	Образован путем раздела земельного участка 76:23:021602:109	4
ЗУ:156	Для индивидуального жилищного строительства код 2.1		913
ЗУ:157	Благоустройство территории код 12.0.2	Образование земельного участка из земель, государственная собственность на которые не разграничена	218
ЗУ:158	Благоустройство территории код 12.0.2		1469
ЗУ:159	Улично-дорожная сеть код 12.0.1	Образован путем раздела земельного участка 76:23:021602:114	37
ЗУ:160	Магазины код 4.4		873
ЗУ:161	Благоустройство территории код 12.0.2	Образование земельного участка из земель, государственная собственность на которые не разграничена	1834
ЗУ:162	Для индивидуального жилищного строительства код 2.1	Образован путем раздела земельного участка 76:23:021605:43	1796
ЗУ:163	Улично-дорожная сеть код 12.0.1	Образование земельного участка из земель, государственная собственность на которые не разграничена	3983
ЗУ:164	Благоустройство территории код 12.0.2	Образование земельного участка из земель, государственная собственность на которые не разграничена	11849
ЗУ:165	Благоустройство территории код 12.0.2	Образован путем перераспределения земельных участков 76:23:021601:312, 76:23:000000:14443 и земель, государственная собственность на которые не разграничена	1043
ЗУ:166	Улично-дорожная сеть код 12.0.1		3962
ЗУ:167			4461
ЗУ:168	Благоустройство территории код 12.0.2	Образование земельного участка из земель, государственная собственность на которые не разграничена	3596
ЗУ:169			3
ЗУ:170			1877
ЗУ:171	Улично-дорожная сеть код 12.0.1	Образование земельного участка из земель, государственная собственность на которые не разграничена	4838

ЗУ:172	Благоустройство территории код 12.0.2	Образование земельного участка из земель, государственная собственность на которые не разграничена	980
ЗУ:173	Водные объекты код 11.0		379
ЗУ:174	Для индивидуального жилищного строительства код 2.1		976
ЗУ:175			998
ЗУ:176			891
ЗУ:177	Благоустройство территории код 12.0.2		1886
ЗУ:178	Благоустройство территории код 12.0.2	462	
ЗУ:179	Поля для гольфа или конных прогулок код 5.5	Образован путем перераспределения земельного участка 76:23:021602:81 и земель, государственная собственность на которые не разграничена	4642
ЗУ:180	Благоустройство территории код 12.0.2	Образование земельного участка из земель, государственная собственность на которые не разграничена	1438
ЗУ:181	Магазины код 4.4		869
ЗУ:182	Благоустройство территории код 12.0.2	Образован путем перераспределения земельных участков 76:23:000000:15133, 76:23:000000:14446, 76:23:000000:14447, 76:23:021605:49, 76:23:021605:50 и земель, государственная собственность на которые не разграничена	3987
ЗУ:183	Благоустройство территории код 12.0.2		867
ЗУ:184	Улично-дорожная сеть код 12.0.1		7532
ЗУ:185	Для индивидуального жилищного строительства код 2.1		646
ЗУ:186		540	
ЗУ:187	Благоустройство территории код 12.0.2	2832	
ЗУ:188		914	
ЗУ:189	Для индивидуального жилищного строительства код 2.1	Образование земельного участка из земель, государственная собственность на которые не разграничена	701



ЗУ:190	Для индивидуального жилищного строительства код 2.1	Образован путем раздела земельного участка 76:23:021605:46	632
ЗУ:191	Улично-дорожная сеть код 12.0.1		4
ЗУ:192	Для индивидуального жилищного строительства код 2.1	Образование земельного участка из земель, государственная собственность на которые не разграничена	1000
ЗУ:193	Благоустройство территории код 12.0.2		3385
ЗУ:194	Для индивидуального жилищного строительства код 2.1		953
ЗУ:195	Водные объекты код 11.0		525
ЗУ:196	Благоустройство территории код 12.0.2		1877
ЗУ:197	Благоустройство территории код 12.0.2		7282
ЗУ:198	Улично-дорожная сеть код 12.0.1		Образован путем перераспределения земельных участков 76:23:000000:15133, 76:23:000000:14446, 76:23:000000:14447, 76:23:021605:49, 76:23:021605:50 и земель, государственная собственность на которые не разграничена
ЗУ:199	Благоустройство территории код 12.0.2	1481	
ЗУ:200	Благоустройство территории код 12.0.2	2062	
ЗУ:201	Улично-дорожная сеть код 12.0.1	4807	
ЗУ:202	Для индивидуального жилищного строительства код 2.1	Образование земельного участка из земель, государственная собственность на которые не разграничена	995
ЗУ:203			741
ЗУ:204			684
ЗУ:205	Благоустройство территории код 12.0.2		2018
ЗУ:206			2485
ЗУ:207	Для индивидуального жилищного строительства код 2.1		758

ЗУ:208	Для индивидуального жилищного строительства код 2.1	Образован путем перераспределения земельных участка 76:23:021602:160 и земель, государственная собственность на которые не разграничена	995
ЗУ:209	Благоустройство территории код 12.0.2	Образование земельного участка из земель, государственная собственность на которые не разграничена	1272
ЗУ:210	Коммунальное обслуживание код 3.1		331
ЗУ:211	Улично-дорожная сеть код 12.0.1		1884
ЗУ:212	Блокированная жилая застройка код 2.3	Образован путем перераспределения земельных участков 76:23:000000:15133, 76:23:000000:14446, 76:23:000000:14447, 76:23:021605:49, 76:23:021605:50 и земель, государственная собственность на которые не разграничена	1547
ЗУ:213			1714
ЗУ:214			1533
ЗУ:215			1723
ЗУ:216			1242
ЗУ:217			1447
ЗУ:218			1218
ЗУ:219			1422
ЗУ:220			1141
ЗУ:221			1307
ЗУ:222			1064
ЗУ:223			1193
ЗУ:224			986
ЗУ:225			1079
ЗУ:226			1122
ЗУ:227			990
ЗУ:228			Благоустройство территории код 12.0.2
ЗУ:229	5693		
ЗУ:230	2173		
ЗУ:231	782		
ЗУ:232	Улично-дорожная сеть код 12.0.1	Образован путем перераспределения земельных участков 76:23:021605:29, 76:23:021605:28 и земель, государственная собственность на которые не разграничена	160
ЗУ:233	Благоустройство территории код 12.0.2	Образован путем перераспределения земельных участков 76:23:000000:15133, 76:23:000000:14446, 76:23:000000:14447, 76:23:021605:49,	1043
ЗУ:234	Благоустройство территории		358

	код 12.0.2	76:23:021605:50 и земель, государственная собственность на которые не разграничена	
ЗУ:235	Благоустройство территории код 12.0.2	Образование земельного участка из земель, государственная собственность на которые не разграничена	1164
ЗУ:236	Водные объекты код 11.0	Образован путем перераспределения земельных участков 76:23:000000:15133, 76:23:000000:14446, 76:23:000000:14447, 76:23:021605:49, 76:23:021605:50 и земель, государственная собственность на которые не разграничена	742
ЗУ:237	Благоустройство территории код 12.0.2		880
ЗУ:238			2818
ЗУ:239			989
ЗУ:240			Улично-дорожная сеть код 12.0.1
ЗУ:241	Благоустройство территории код 12.0.2		688
ЗУ:242		1869	
ЗУ:243	Улично-дорожная сеть код 12.0.1	Образован путем перераспределения земельных участков 76:23:021605:29, 76:23:021605:28 и земель, государственная собственность на которые не разграничена	1589
ЗУ:244	Благоустройство территории код 12.0.2	Образован путем перераспределения земельных участков 76:23:000000:15133, 76:23:000000:14446, 76:23:000000:14447, 76:23:021605:49, 76:23:021605:50 и земель, государственная собственность на которые не разграничена	1284
ЗУ:245	Благоустройство территории код 12.0.2	Образован путем перераспределения земельных участков 76:23:021605:29, 76:23:021605:28 и земель, государственная собственность на которые не разграничена	582
ЗУ:246	Благоустройство территории код 12.0.2	Образован путем перераспределения земельных участков 76:23:021605:28, 76:23:021605:29 и земель, государственная собственность на которые не разграничена	3434
ЗУ:247	Благоустройство территории код 12.0.2	Образован путем перераспределения земельных участков 76:23:021605:29, 76:23:021605:28 и земель, государственная собственность на которые не разграничена	3180
ЗУ:248	Благоустройство территории код 12.0.2		1619
ЗУ:249	Растениеводство код 1.1		69205

ЗУ:250	Благоустройство территории код 12.0.2		4779
ЗУ:251	Водные объекты код 11.0		2628
ЗУ:252	Благоустройство территории код 12.0.2		5014
ЗУ:253	Растениеводство код 1.1		30569
ЗУ:254	Растениеводство код 1.1	Образование земельного участка из земель, государственная собственность на которые не разграничена	60187
ЗУ:255			9757
ЗУ:256	Благоустройство территории код 12.0.2	Образован путем раздела земельного участка 76:23:021605:43	4
ЗУ:257	Благоустройство территории код 12.0.2	Образование земельного участка из земель, государственная собственность на которые не разграничена	196
ЗУ:258			124
ЗУ:259			480
ЗУ:260			260
ЗУ:261			1738
ЗУ:262			12
ЗУ:263	Улично-дорожная сеть код 12.0.1	Образование земельного участка из земель, государственная собственность на которые не разграничена	1015
ЗУ:264	Улично-дорожная сеть код 12.0.2	Образование земельного участка из земель, государственная собственность на которые не разграничена	64
ЗУ:265	Улично-дорожная сеть код 12.0.3	Образование земельного участка из земель, государственная собственность на которые не разграничена	14
ЗУ:266	Улично-дорожная сеть код 12.0.4	Образован путем раздела земельного участка 76:23:021601:311	3749
ЗУ:267	Благоустройство территории код 12.0.2		1581
ЗУ:268	Улично-дорожная сеть код 12.0.4	Образование земельного участка из земель, государственная собственность на которые не разграничена	144

ЗУ:269	Улично-дорожная сеть код 12.0.5	Образован путем перераспределения земельных участков 76:23:021601:312, 76:23:000000:14443 и земель, государственная собственность на которые не разграничена	128
ЗУ:270	Улично-дорожная сеть код 12.0.5	Образован путем перераспределения земельных участков 76:23:000000:15133, 76:23:000000:14446, 76:23:000000:14447, 76:23:021605:49, 76:23:021605:50 и земель, государственная собственность на которые не разграничена	139
ЗУ:271	Улично-дорожная сеть код 12.0.5	Образование земельного участка из земель, государственная собственность на которые не разграничена	39
ЗУ:272	Улично-дорожная сеть код 12.0.6	Образование земельного участка из земель, государственная собственность на которые не разграничена	2156
ЗУ:273	Улично-дорожная сеть код 12.0.7	Образован путем перераспределения земельных участков 76:23:000000:15133, 76:23:000000:14446, 76:23:000000:14447, 76:23:021605:49, 76:23:021605:50 и земель, государственная собственность на которые не разграничена	1770
ЗУ:274	Улично-дорожная сеть код 12.0.8		3275
ЗУ:275	Улично-дорожная сеть код 12.0.1	Образование земельного участка из земель, государственная собственность на которые не разграничена	1544

2. Перечень и сведения о площади образуемых земельных участков, которые будут отнесены к территориям общего пользования или имуществу общего пользования, в том числе в отношении которых предполагаются резервирование и (или) изъятие для государственных или муниципальных нужд, приведены в таблице 2.

Таблица 2

№ п/п	№ на плане	Площадь, м <sup>2</sup>
1	ЗУ:81	21011
2	ЗУ:107	12501
3	ЗУ:108	462
4	ЗУ:109	1738
5	ЗУ:122	5409
6	ЗУ:126	161

7	3Y:128	109
8	3Y:130	39
9	3Y:132	37
10	3Y:135	185
11	3Y:136	641
12	3Y:138	3674
13	3Y:139	370
14	3Y:142	51
15	3Y:146	48
16	3Y:148	184
17	3Y:152	7579
18	3Y:155	4
19	3Y:159	37
20	3Y:163	3983
21	3Y:166	3962
22	3Y:167	4461
23	3Y:171	4838
24	3Y:184	7532
25	3Y:191	4
26	3Y:193	3385
27	3Y:195	525
28	3Y:196	1877
29	3Y:198	2985
30	3Y:201	4807
31	3Y:211	1884
32	3Y:232	160
33	3Y:236	742
34	3Y:238	2818
35	3Y:240	14479
36	3Y:243	1589
37	3Y:244	1284
38	3Y:250	4779
39	3Y:251	2628
40	3Y:252	5014
41	3Y:256	4
42	3Y:263	1015
43	3Y:264	64
44	3Y:265	14
45	3Y:266	3749
46	3Y:268	144
47	3Y:269	128
48	3Y:270	139
49	3Y:271	39
50	3Y:272	2156
51	3Y:273	1770
52	3Y:274	3275
53	3Y:275	1544



3. Сведения о границах территории, в отношении которой утвержден проект межевания, содержащие перечень координат характерных точек этих границ в системе координат, используемой для ведения Единого государственного реестра недвижимости, приведены в таблице 3.

Таблица 3

Координаты характерных точек границ территории, в отношении которой утвержден проект межевания территории		
Обозначение характерных точек границ	X	Y
1	372420,65	1333201,40
2	372452,88	1333207,72
3	372563,06	1333234,75
4	372707,99	1333253,42
5	372815,12	1333270,38
6	372949,06	1333290,51
7	373003,14	1333299,01
8	373043,08	1333305,30
9	373126,51	1333319,31
10	373207,93	1333340,91
11	373186,32	1333250,10
12	373252,32	1333215,23
13	373291,13	1333195,31
14	373386,38	1333146,44
15	373400,97	1333139,26
16	373603,42	1333019,76
17	373750,98	1332932,66
18	373782,07	1332914,22
19	373874,23	1333058,81
20	373919,94	1333043,81
21	373973,54	1333026,22
22	374174,71	1332960,20
23	374203,35	1332952,84
24	374226,94	1332947,05
25	374229,18	1332946,40
26	374249,61	1332940,93
27	374224,66	1332848,44
28	374109,74	1332450,36
29	374074,36	1332342,30
30	374014,52	1332360,80
31	373996,82	1332364,51
32	373858,80	1332403,97
33	373786,62	1332424,63
34	373769,89	1332429,29
35	373670,07	1332457,61

36	373671,75	1332488,47
37	373668,94	1332491,26
38	373632,76	1332505,51
39	373628,95	1332504,39
40	373623,90	1332506,35
41	373606,93	1332473,18
42	373603,69	1332466,28
43	373584,12	1332471,59
44	373547,15	1332483,78
45	373474,83	1332504,45
46	373382,33	1332533,17
47	373274,94	1332569,45
48	373214,66	1332591,41
49	373149,63	1332610,18
50	373112,58	1332622,29
51	373070,00	1332631,66
52	372956,72	1332669,37
53	372823,31	1332709,16
54	372772,10	1332730,64
55	372685,44	1332766,97
56	372617,76	1332797,71
57	372461,93	1332890,64
58	372450,32	1332932,14
59	372413,78	1333030,62
60	372424,06	1333100,09
61	372395,48	1333118,13
62	372420,65	1333201,40