

МЭРИЯ ГОРОДА ЯРОСЛАВЛЯ

ПОСТАНОВЛЕНИЕ

16.02.2022

№ 139

О назначении общественных обсуждений по проекту постановления мэрии города Ярославля «Об утверждении проекта планировки и проекта межевания территории, ограниченной ул. Большой Федоровской, Московским просп., ул. Наумова в Красноперекоском районе города Ярославля»

В соответствии со статьей 46 Градостроительного кодекса Российской Федерации, Федеральным законом «Об общих принципах организации местного самоуправления в Российской Федерации», решением муниципалитета города Ярославля от 24.10.2005 № 135 «О порядке организации и проведения публичных слушаний, общественных обсуждений в городе Ярославле»

МЭРИЯ ГОРОДА ЯРОСЛАВЛЯ ПОСТАНОВЛЯЕТ:

1. Назначить общественные обсуждения по прилагаемому проекту постановления мэрии города Ярославля «Об утверждении проекта планировки и проекта межевания территории, ограниченной ул. Большой Федоровской, Московским просп., ул. Наумова в Красноперекоском районе города Ярославля».

2. Провести общественные обсуждения по проекту постановления мэрии города Ярославля, указанному в пункте 1 постановления, в период с 03.03.2022 по 17.03.2022 на официальном портале города Ярославля в информационно-телекоммуникационной сети «Интернет» и в ходе проведения экспозиции.

3. Создать оргкомитет по проведению общественных обсуждений по проекту постановления мэрии города Ярославля, указанному в пункте 1 постановления, и утвердить его состав (приложение).

4. Экспозицию проекта постановления мэрии города Ярославля, указанного в пункте 1 постановления, провести в департаменте градостроительства мэрии города Ярославля по адресу: город Ярославль, Революционный проезд, д. 6, на информационном стенде в период с 03.03.2022 по 17.03.2022.

5. Консультирование посетителей экспозиции проводится по месту размещения экспозиции (тел.: 40-35-48, 40-35-55) по следующим дням: вторник с 9.00 до 12.00 и четверг с 14.00 до 17.00.

6. Установить, что:

- проведение и определение результатов общественных обсуждений осуществляется в соответствии с решением муниципалитета города Ярославля от 24.10.2005 № 135 «О порядке организации и проведения публичных слушаний, общественных обсуждений в городе Ярославле»;

- предложения и замечания по проекту постановления мэрии города Ярославля, указанному в пункте 1 постановления, участники общественных обсуждений, прошедшие идентификацию в соответствии с ч. 12 ст. 5¹ Градостроительного кодекса Российской Федерации, могут вносить в письменном виде до 17.03.2022 в департамент градостроительства мэрии города Ярославля по адресу: город Ярославль, Революционный проезд, дом 6, каб. 106 (тел.: 40-36-55), и книгу учета посетителей экспозиции проекта (каб. 307), а также в электронном виде на официальном портале города Ярославля в информационно-телекоммуникационной сети «Интернет».

7. Разместить постановление на официальном портале города Ярославля в информационно-телекоммуникационной сети «Интернет» по истечении 7 дней со дня его официального опубликования.

8. Опубликовать постановление в газете «Городские новости». Полный текст постановления опубликовать (разместить) в сетевом издании на сайте газеты «Городские новости» «Городские новости. Ярославль» (<https://city-news.ru>).

9. Контроль за исполнением постановления возложить на заместителя мэра города Ярославля по вопросам градостроительства.

10. Постановление вступает в силу со дня его официального опубликования.

Мэр города Ярославля

В.М. Волков

**МЭРИЯ ГОРОДА ЯРОСЛАВЛЯ
ПОСТАНОВЛЕНИЕ**

00.00.2022

№

Об утверждении проекта планировки и проекта межевания территории, ограниченной ул. Большой Федоровской, Московским просп., ул. Наумова в Красноперекоском районе города Ярославля

В соответствии с Градостроительным кодексом Российской Федерации, учитывая материалы общественных обсуждений (протокол от _____, заключение от _____),

МЭРИЯ ГОРОДА ЯРОСЛАВЛЯ ПОСТАНОВЛЯЕТ:

1. Утвердить проект планировки территории, ограниченной ул. Большой Федоровской, Московским просп., ул. Наумова в Красноперекоском районе города Ярославля, в составе:

- чертежа планировки территории, ограниченной ул. Большой Федоровской, Московским просп., ул. Наумова в Красноперекоском районе города Ярославля, с отображением красных линий (приложение 1);

- чертежа планировки территории, ограниченной ул. Большой Федоровской, Московским просп., ул. Наумова в Красноперекоском районе города Ярославля, с отображением границ существующих и планируемых элементов планировочной структуры (приложение 2);

- чертежа планировки территории, ограниченной ул. Большой Федоровской, Московским просп., ул. Наумова в Красноперекоском районе города Ярославля, с отображением границ зон планируемого размещения объектов капитального строительства (приложение 3);

- положений о характеристиках планируемого развития территории и об очередности планируемого развития территории, ограниченной ул. Большой Федоровской, Московским просп., ул. Наумова в Красноперекоском районе города Ярославля (приложение 4).

2. Утвердить проект межевания территории, ограниченной ул. Большой Федоровской, Московским просп., ул. Наумова в Красноперекоском районе города Ярославля, в составе:

- чертежа межевания территории, ограниченной ул. Большой Федоровской, Московским просп., ул. Наумова в Красноперекоском районе города Ярославля (приложение 5);

- текстовой части проекта межевания территории, ограниченной ул. Большой Федоровской, Московским просп., ул. Наумова в Красноперекоском районе города Ярославля (приложение 6).

3. Департаменту градостроительства мэрии города Ярославля обеспечить размещение проекта планировки территории, указанного в пункте 1 постановления, и

материалов по его обоснованию, и проекта межевания территории, указанного в пункте 2 постановления, в информационной системе обеспечения градостроительной деятельности.

4. Опубликовать постановление в газете «Городские новости» в течение 7 дней со дня его принятия и разместить на официальном портале города Ярославля в информационно-телекоммуникационной сети «Интернет». Полный текст постановления опубликовать (разместить) в сетевом издании – на сайте газеты «Городские новости» «Городские новости. Ярославль» (<https://city-news.ru>).

5. Контроль за исполнением постановления возложить на заместителя мэра города Ярославля по вопросам градостроительства.

6. Постановление вступает в силу со дня его официального опубликования, за исключением отдельных положений, для которых установлен иной порядок вступления в силу.

Положения постановления в отношении:

- образуемых земельных участков 1П, 3П, 4П, 5П, 9П, 10П, 11П, 12П вступают в силу после внесения изменений в:

1) Карту функциональных зон в составе Генерального плана города Ярославля в части изменения границ функциональной зоны транспортной инфраструктуры и жилой функциональной зоны;

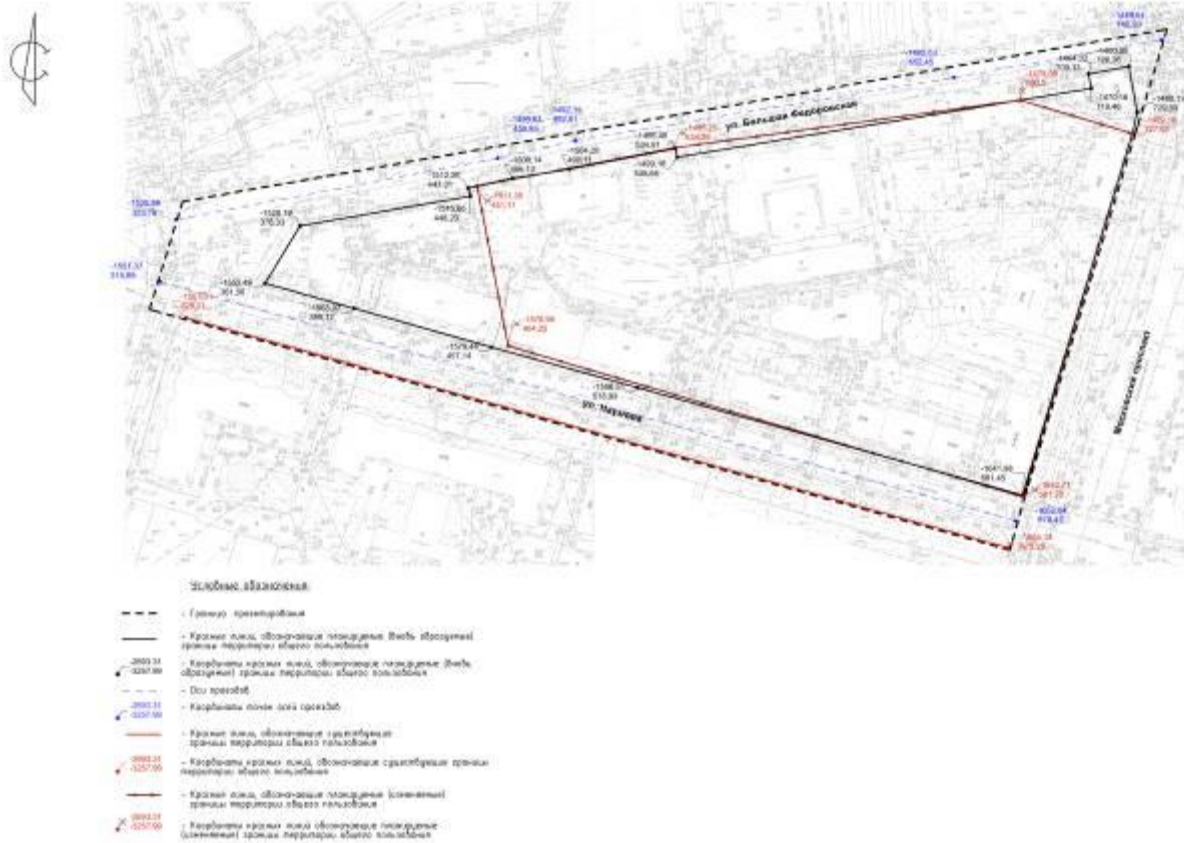
2) Карту градостроительного зонирования «Границы территориальных зон» в составе Правил землепользования и застройки города Ярославля в части изменения границ территориальной зоны инженерно-транспортной инфраструктуры (ИТ.1) и общественно-жилой территориальной зоны (ОЖ).

(наименование должностного лица
городского самоуправления)

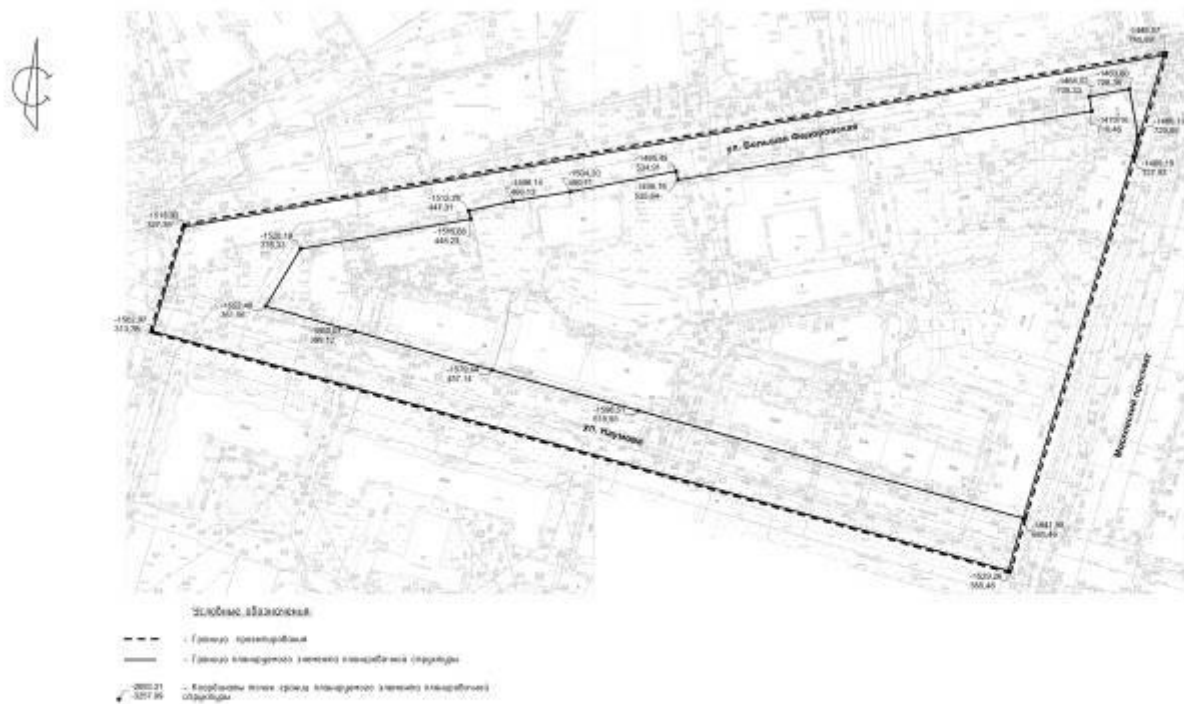
(подпись)

(И.О. Фамилия)

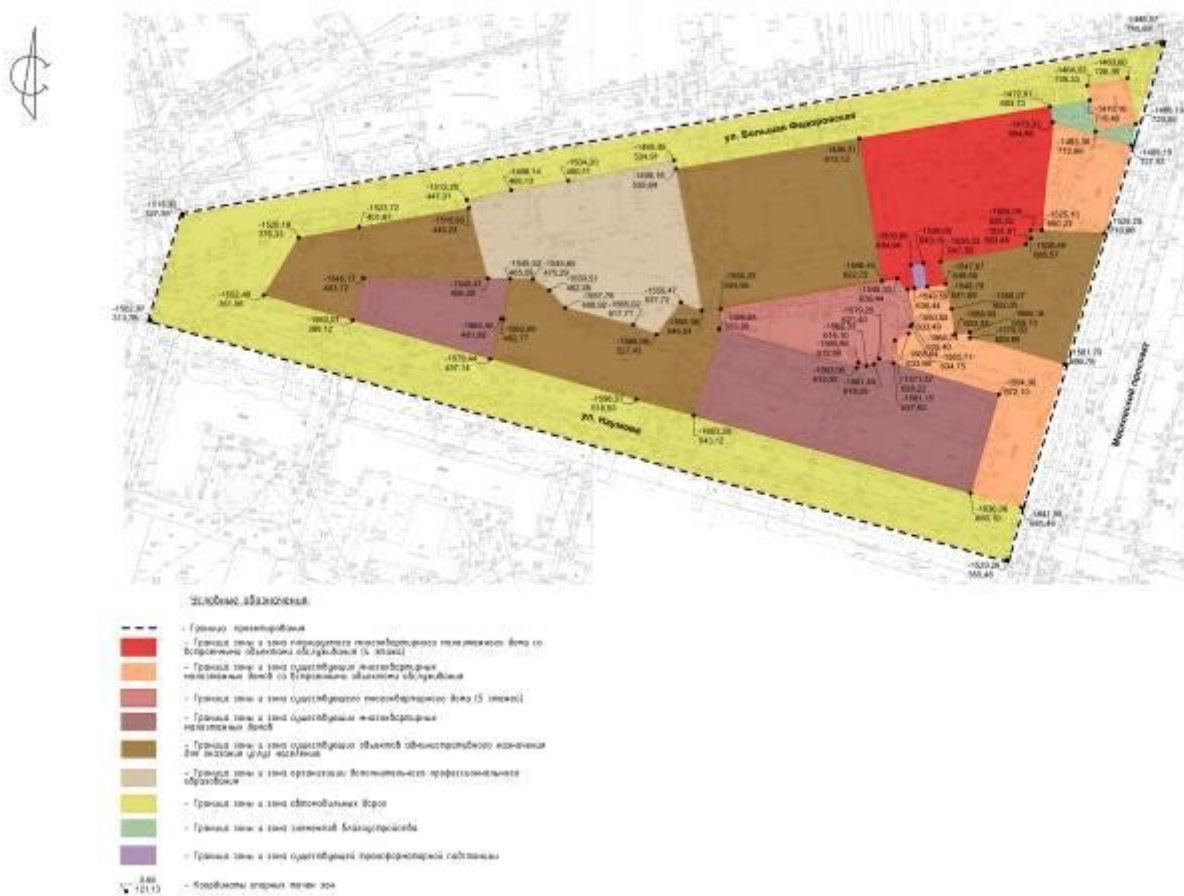
Чертеж планировки территории, ограниченной ул. Большой Федоровской,
Московским просп., ул. Наумова в Краснопереконском районе
города Ярославля, с отображением красных линий



Чертеж планировки территории, ограниченной ул. Большой Федоровской,
Московским просп., ул. Наумова в Красноперекопском районе
города Ярославля, с отображением границ существующих и планируемых элементов
планировочной структуры



Чертеж планировки территории, ограниченной ул. Большой Федоровской, Московским просп., ул. Наумова в Краснопереконском районе города Ярославля, с отображением границ зон планируемого размещения объектов капитального строительства



Положения о характеристиках планируемого развития территории и
об очередности планируемого развития территории, ограниченной
ул. Большой Федоровской, Московским просп., ул. Наумова
в Красноперекопском районе города Ярославля

I. Положение о характеристиках планируемого развития территории.

1. Плотность и параметры застройки территории (в пределах, установленных градостроительным регламентом).

Плотность и параметры застройки территории, необходимые для развития территории, приведены в таблице 1.

Таблица 1

| № п/п | Наименование | Единица измерения | Количество |
|-------|---|-------------------|------------|
| 1. | Площадь территории в границах проектирования | га | 5,1203 |
| 2. | Общий баланс территории в границах проектирования: | | |
| 2.1. | Территория зоны планируемого многоквартирного малоэтажного дома со встроенными объектами обслуживания (4 этажа) | га | 0,4404 |
| 2.2. | Территория зоны существующих многоквартирных малоэтажных домов со встроенными объектами обслуживания | га | 0,4260 |
| 2.3. | Территория зоны существующего многоквартирного дома (5 этажей) | га | 0,1967 |
| 2.4. | Территория зоны существующих многоквартирных малоэтажных домов | га | 0,6565 |
| 2.5. | Территория зоны существующих объектов административного назначения для оказания услуг населению | га | 1,2758 |
| 2.6. | Территория зоны существующей трансформаторной подстанции | га | 0,0052 |
| 2.7. | Территория зоны дополнительного профессионального образования | га | 0,4749 |
| 2.8. | Территория зоны элементов благоустройства | га | 0,0266 |
| 2.9. | Территория зоны автомобильных дорог | га | 1,6182 |
| 3. | Коэффициент застройки | | 0,23 |
| 4. | Коэффициент плотности застройки | | 0,5 |

| | | | |
|----|-----------------------------------|------------------|-----|
| 5. | Процент озеленения | % | 30 |
| 6. | Плотность населения | чел./га | 107 |
| 7. | Существующее население | чел. | 437 |
| 8. | Планируемое население | чел. | 115 |
| 9. | Места для хранения автотранспорта | машино- место | 171 |

2. Положение о характеристиках объектов капитального строительства жилого, производственного, общественно-делового и иного назначения и необходимых для функционирования таких объектов и обеспечения жизнедеятельности граждан объектов коммунальной, транспортной, социальной инфраструктур, в том числе объектов, включенных в программы комплексного развития систем коммунальной, транспортной, социальной инфраструктуры.

2.1. Характеристики объектов капитального строительства жилого, производственного, общественно-делового и иного назначения.

Характеристики приведены в таблице 2.

Таблица 2

| № п/п | Наименование показателя | Единица измерения | Количество |
|-------|--|-------------------|------------|
| 1. | Этажность | этаж | 1 – 5 |
| 1.1. | Планируемый многоквартирный дом со встроенными объектами розничной торговли | этаж | 4 |
| 1.2. | Малоэтажные жилые дома | этаж | 2 – 4 |
| 1.3. | Административные здания | этаж | 2 – 4 |
| 1.4. | Малоэтажные жилые дома со встроенными объектами обслуживания | этаж | 2 – 4 |
| 1.5. | Гаражи | этаж | 1 |
| 1.6. | Многоквартирный дом | этаж | 5 |
| 2. | Общая площадь застройки: | м ² | 11812 |
| 2.1. | Площадь застройки планируемого многоквартирного дома со встроенными объектами розничной торговли | м ² | 1300 |
| 2.2. | Малоэтажные жилые дома | м ² | 2158 |
| 2.3. | Площадь застройки административных зданий | м ² | 5144 |
| 2.4. | Площадь застройки малоэтажными жилыми домами со встроенными | м ² | 1305 |

| | | | |
|------|--|----------------|------|
| | объектами обслуживания | | |
| 2.5. | Площадь застройки гаражей, трансформаторной подстанции | м ² | 1029 |
| 2.6. | Площадь застройки многоквартирного дома | м ² | 876 |
| 3. | Выход планируемого жилищного фонда | м ² | 2861 |

2.2. Характеристики объектов социальной инфраструктуры, необходимых для функционирования объектов капитального строительства жилого, производственного, общественно-делового и иного назначения и обеспечения жизнедеятельности граждан.

Характеристики приведены в таблице 3.

Таблица 3

| № п/п | Наименование показателя | Единица измерения | Количество на планируемый жилой дом | Количество на квартал |
|-------|---|------------------------------------|-------------------------------------|-----------------------|
| 1. | Дошкольные образовательные организации | место | 7 | 32 |
| 2. | Общеобразовательные организации | место | 12 | 55 |
| 3. | Продовольственные магазины | м ² торговой площади | 8 | 38 |
| 4. | Непродовольственные магазины товаров первой необходимости | м ² торговой площади | 4 | 16 |
| 5. | Аптечный пункт | объект на жилую группу | 1 | 1 |
| 6. | Предприятия бытового обслуживания (мастерские, парикмахерские и т.д.) | рабочее место | 2 | 2 |
| 7. | Физкультурно-оздоровительный комплекс | м ² пола | 8 | 38 |
| 8. | Пункт охраны правопорядка | 1 участковый на 3,5 тыс. населения | 1 | 1 |

Обеспеченность дошкольными образовательными организациями будет осуществляться за счет существующей дошкольной образовательной организации № 9 (Московский просп., 35а).

Обеспеченность образовательными организациями будет осуществляться за счет существующих школ № 16 (ул. Туговская, 11). Вместимость школы – 500 мест. Так же на ул. Большой Федоровской планируется общеобразовательное учреждение, включенное в муниципальную программу комплексного развития социальной инфраструктуры.

Обеспеченность предприятиями торговли и общепита решается за счет существующих и планируемых объектов, расположенных в границах рассматриваемой территории.

Обеспеченность объектами здравоохранения осуществляется за счет существующей поликлиники ГБУЗ ЯО Клиническая больница им. Н.А. Семашко по адресу: ул. Гагарина, 12.

2.3. Характеристики объектов транспортной инфраструктуры, необходимых для функционирования объектов капитального строительства жилого, производственного, общественно-делового и иного назначения и обеспечения жизнедеятельности граждан.

Территория ограничена магистральной улицей общегородского значения – Московский просп., магистральной улицей районного значения – ул. Большая Федоровская, улицей местного значения – ул. Наумова.

В соответствии с Генеральным планом города Ярославля проектируемая территория будет обслуживаться общественным транспортом по Московскому просп., ул. Наумова.

Въезд на территорию запланирован с существующей магистральной улицы районного значения – ул. Большая Федоровская. Подъезды транспорта к планируемому жилому дому и общественным объектам внутри территории осуществляются по планиваемым внутриквартальным проездам.

Проектом планировки предусмотрено размещение пешеходных переходов на основных направлениях пешеходного движения.

На территории предусмотрены автостоянки для временного хранения легкового автотранспорта, расположенные в непосредственной близости к объектам жилого назначения и объектам административного и коммунально-бытового назначения. Проектом планировки запланированы места для хранения автотранспортных средств маломобильных групп населения.

Характеристики приведены в таблице 4.

Таблица 4

| Объекты транспортной инфраструктуры | Единица изменения | Количество | | |
|--|-------------------|--------------|-----------------|--------------------|
| | | Существующее | Расчетное число | Принято по проекту |
| Открытые парковки в границах проектирования для хранения легковых автомобилей существующих жилых домов | машино-место | 44 | 88 | 45 |
| Открытые парковки в границах проектирования для хранения легковых автомобилей для существующих зданий объектов нежилого назначения | машино-место | 37 | 137 | 106 |
| Открытые парковки хранения легковых автомобилей планируемого жилого дома | машино-место | – | 29 | 20 |
| Открытые парковки для планируемого объекта розничной торговли | машино-место | – | 20 | 5 |

| | | | | |
|---|--------------|---|---|-----|
| Планируемая многоуровневая парковка за границами проектирования по ул. 2-й Закоторосльской набережной | машино-место | – | – | 618 |
|---|--------------|---|---|-----|

2.4. Характеристики объектов коммунальной инфраструктуры, необходимых для функционирования объектов капитального строительства жилого, производственного, общественно-делового и иного назначения и обеспечения жизнедеятельности граждан.

Водоснабжение – от существующего водопровода на ул. Большой Федоровской Д 250 мм;

Водоотведение – в городской фекальный коллектор Д 250 мм, идущий с ул. Большой Федоровской на Малый Московский пер.; подключение осуществляется в существующий колодец с его последующим ремонтом.

Теплоснабжение централизованное – от существующей тепловой камеры на перекрестке ул. Большой Федоровской и Малого Московского пер., максимально приближенной к участку тепловой сети д. № 18 по Московскому просп.

Электроснабжение от городских централизованных сетей.

Отведение ливневых стоков – существующий ливневой коллектор Д 300 мм на ул. Большой Федоровской будет заменен на Д 500 мм. Подключение в существующий колодец с его последующим ремонтом.

3. Сведения о плотности и параметрах застройки территории, необходимые для размещения объектов федерального, регионального, местного значения.

В границах элемента планировочной структуры не планируется размещение объектов местного значения.

4. Информация о планируемых мероприятиях по обеспечению сохранения применительно к территориальным зонам, в которых планируется размещение объектов федерального, регионального, местного значения, фактических показателей обеспеченности территории объектами коммунальной, транспортной, социальной инфраструктур и фактических показателей территориальной доступности таких объектов для населения.

Фактические показатели обеспеченности планируемой территории объектами коммунальной, транспортной, социальной инфраструктур и фактические показатели территориальной доступности таких объектов для населения не ухудшаются.

II. Положение об очередности планируемого развития территории.

1. Этапы проектирования, строительства, реконструкции объектов капитального строительства жилого, производственного, общественно-делового и иного назначения.

Строительство планируемого в рамках проекта планировки многоквартирного жилого дома будет осуществляться в один этап. Срок реализации данного этапа составит 3 года.

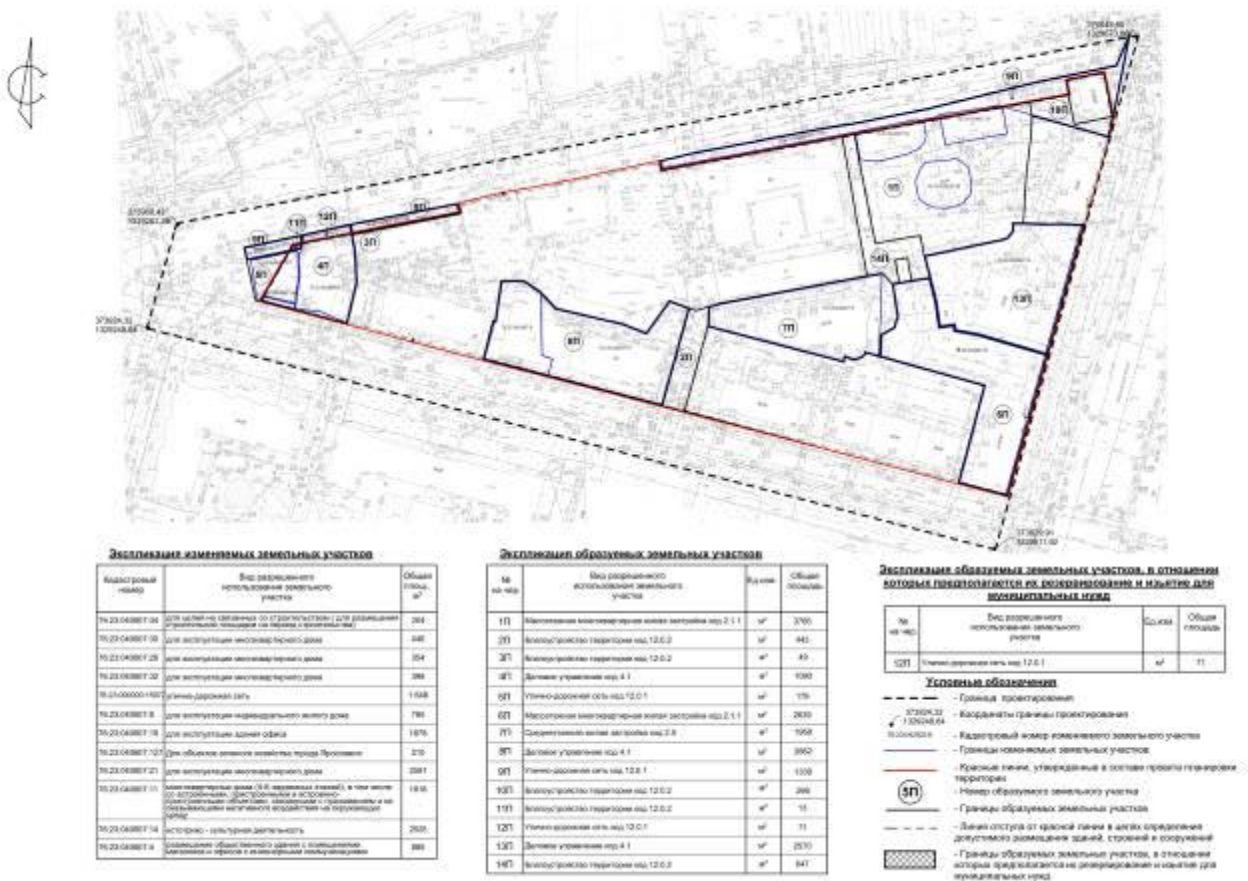
Проектирование жилого здания планируется выполнить в течение 1 года с момента утверждения проекта планировки территории.

2. Этапы строительства, реконструкции необходимых для функционирования объектов капитального строительства жилого, производственного, общественно-делового и иного назначения и обеспечения жизнедеятельности граждан объектов коммунальной, транспортной, социальной инфраструктур, в том числе объектов, включенных в программы комплексного развития систем коммунальной, транспортной и социальной инфраструктур.

Строительство объектов транспортной и коммунальной инфраструктур (внутриквартальные проезды, инженерные сети) будет осуществляться в соответствии с этапами реализации строительства жилого дома.

Приложение 5
к постановлению мэрии
от 00.00.2022 № _____

Чертеж межевания территории, ограниченной ул. Большой Федоровской,
Московским просп., ул. Наумова в Красноперекопском районе города Ярославля



Земельные измененных земельных участков

| Кадастровый номер | Вид разрешенного использования земельного участка | Общая площ. кв.м |
|-------------------|--|------------------|
| 74:23:0400101:04 | для размещения объектов складского назначения (для размещения складского назначения на территории складского назначения) | 364 |
| 74:23:0400101:06 | для размещения объектов складского назначения | 448 |
| 74:23:0400101:20 | для размещения объектов складского назначения | 854 |
| 74:23:0400101:22 | для размещения объектов складского назначения | 386 |
| 74:23:0400101:02 | для размещения объектов складского назначения | 1 658 |
| 74:23:0400101:08 | для размещения объектов складского назначения | 786 |
| 74:23:0400101:18 | для размещения объектов складского назначения | 1 676 |
| 74:23:0400101:21 | для размещения объектов складского назначения | 210 |
| 74:23:0400101:21 | для размещения объектов складского назначения | 2081 |
| 74:23:0400101:03 | для размещения объектов складского назначения (в том числе для размещения объектов складского назначения в составе складского назначения) в целях размещения объектов складского назначения и объектов складского назначения | 1 818 |
| 74:23:0400101:14 | для размещения объектов складского назначения | 2620 |
| 74:23:0400101:04 | для размещения объектов складского назначения | 889 |

Земельные образованных земельных участков

| № по плану | Вид разрешенного использования земельного участка | Класс | Общая площадь |
|------------|---|-------|---------------|
| 111 | Многоэтапное многоквартирное жилье застройка стр.2.1.1 | ж | 3700 |
| 211 | Многоэтапное многоквартирное жилье застройка стр.12.0.2 | ж | 841 |
| 311 | Многоэтапное многоквартирное жилье застройка стр.12.0.2 | ж | 45 |
| 411 | Дачное строительство стр.4.1 | ж | 1090 |
| 511 | Условно-бронированная земля застройка стр.12.0.1 | ж | 170 |
| 611 | Многоэтапное многоквартирное жилье застройка стр.2.1.1 | ж | 2630 |
| 711 | Среднеэтапное многоквартирное жилье застройка стр.2.1.1 | ж | 1058 |
| 811 | Дачное строительство стр.4.1 | ж | 890 |
| 911 | Условно-бронированная земля застройка стр.12.0.1 | ж | 1308 |
| 1011 | Многоэтапное многоквартирное жилье застройка стр.12.0.2 | ж | 366 |
| 1111 | Многоэтапное многоквартирное жилье застройка стр.12.0.2 | ж | 15 |
| 1211 | Условно-бронированная земля застройка стр.12.0.1 | ж | 71 |
| 1311 | Дачное строительство стр.4.1 | ж | 2570 |
| 1411 | Многоэтапное многоквартирное жилье застройка стр.12.0.2 | ж | 841 |

Земельные образованных земельных участков, в отношении которых производится их реорганизация и наделы для многоквартирных домов

| № по плану | Вид разрешенного использования земельного участка | Класс | Общая площадь |
|------------|---|-------|---------------|
| 1211 | Условно-бронированная земля застройка стр.12.0.1 | ж | 71 |

- Условные обозначения**
- - Границы проектирования
 - ▲ 75094.32 ▲ 75094.64 - Координаты границы проектирования
 - - Кадастровый номер земельного участка
 - - Границы земельных участков
 - - Красные линии, утвержденные в составе проекта генплана территории
 - - Номер образованного земельного участка
 - - Границы образованных земельных участков
 - - Зона отступа от красной линии в целях определения допустимого размещения зданий, сооружений и объектов, которые подлежат на размещение и наделы для многоквартирных домов

Текстовая часть проекта межевания территории, ограниченной
ул. Большой Федоровской, Московским просп., ул. Наумова
в Краснопереконском районе города Ярославля

1. Перечень и сведения о площади образуемых земельных участков, в том числе возможные способы их образования, вид разрешенного использования.

Перечень и сведения о площади образуемых земельных участков, в том числе возможные способы их образования, вид разрешенного использования образуемых земельных участков приведены в таблице 1.

Таблица 1

| № п/п | Вид разрешенного использования | Планируемая площадь земельного участка, м ² | Возможные способы образования * |
|-------|--|--|---|
| 1П | Малоэтажная многоквартирная жилая застройка, код 2.1.1 | 3766 | образован путем перераспределения земельных участков № 76:23:040607:30, № 76:23:040607:32, № 76:23:040607:29, № 76:23:000000:15977 и земель, государственная собственность на которые не разграничена |
| 2П | Благоустройство территории, код 12.0.2 | 443 | образован из земель, государственная собственность на которые не разграничена |
| 3П | Благоустройство территории, код 12.0.2 | 49 | образован путем перераспределения земельных участков № 76:23:040607:32, № 76:23:040607:29, № 76:23:040607:30, № 76:23:000000:15977 и земель, государственная собственность на которые не разграничена |

| | | | |
|-----|--|------|--|
| 4П | Деловое управление, код 4.1 | 1090 | образован путем перераспределения земельных участков № 76:23:040607:4, № 76:23:040607:34, № 76:23:040607:127 и земель, государственная собственность на которые не разграничена |
| 5П | Улично-дорожная сеть, код 12.0.1 | 179 | образован путем перераспределения земельных участков № 76:23:040607:4, № 76:23:040607:34, № 76:23:040607:127 и земель, государственная собственность на которые не разграничена |
| 6П | Малоэтажная многоквартирная жилая застройка, код 2.1.1 | 2639 | образован путем перераспределения земельного участка № 76:23:040607:21 и земель, государственная собственность на которые не разграничена |
| 7П | Среднеэтажная жилая застройка, код 2.5 | 1958 | образован путем перераспределения земельного участка № 76:23:040607:11 и земель, государственная собственность на которые не разграничена |
| 8П | Деловое управление, код 4.1 | 2662 | образован путем объединения земельных участков № 76:23:040607:8, № 76:23:040607:19 |
| 9П | Улично-дорожная сеть, код 12.0.1 | 1339 | образован путем перераспределения земельных участков № 76:23:040607:32, № 76:23:040607:29, № 76:23:040607:30, № 76:23:000000:15977 и земель, государственная собственность на которые не разграничена |
| 10П | Благоустройство территории, код 12.0.2 | 266 | образован путем перераспределения земельных участков № 76:23:040607:32, № 76:23:040607:30, |

| | | | |
|-----|---|------|---|
| | | | № 76:23:040607:29, № 76:23:000000:15977 и земель, государственная собственность на которые не разграничена |
| 11П | Благоустройство территории, код 12.0.2 | 13 | образован путем перераспределения земельных участков № 76:23:040607:32, № 76:23:040607:29, № 76:23:040607:30, № 76:23:000000:15977 и земель, государственная собственность на которые не разграничена |
| 12П | Улично-дорожная сеть, код 12.0.1 | 71 | образован путем перераспределения земельных участков № 76:23:040607:4, № 76:23:040607:34, № 76:23:040607:127 и земель, государственная собственность на которые не разграничена |
| 13П | Деловое управление, код 4.1 | 2570 | образован путем перераспределения земельного участка № 76:23:040607:14 и земель, государственная собственность на которые не разграничена |
| 14П | Благоустройство территории, код 12.0.2 | 647 | образован из земель, государственная собственность на которые не разграничена |

* Способы образования земельных участков отражены в проекте межевания разработчиком проекта. Реализация указанных способов образования земельных участков возможна только при соблюдении требований действующего законодательства к такому образованию и, в частности, реализация перераспределения земель и (или) земельных участков, находящихся в государственной или муниципальной собственности, и земельных участков, находящихся в частной собственности, может быть осуществлена уполномоченным органом только при установлении последним наличия случаев, описанных в пункте 1 статьи 39²⁸ Земельного кодекса Российской Федерации, и отсутствия обстоятельств, указанных в пункте 9 статьи 39²⁹ Земельного кодекса Российской Федерации.

2. Перечень и сведения о площади образуемых земельных участков, которые будут отнесены к территориям общего пользования или имуществу общего пользования, в том числе в отношении которых предполагаются резервирование и (или) изъятие для государственных или муниципальных нужд.

Перечень и сведения о площади образуемых земельных участков, которые будут отнесены к территориям общего пользования или имуществу общего пользования, в том числе в отношении которых предполагается изъятие для муниципальных нужд, приведены в таблице 2.

Таблица 2

| № земельного участка | Вид разрешенного использования земельного участка | Площадь земельного участка, м ² |
|----------------------|---|--|
| 5П | Улично-дорожная сеть, код 12.0.1 | 179 |
| 9П | Улично-дорожная сеть, код 12.0.1 | 1339 |
| 12П | Улично-дорожная сеть, код 12.0.1 | 71 |

3. Сведения о границах территории, в отношении которой утвержден проект межевания территории, содержащие перечень координат характерных точек этих границ в системе координат, используемой для ведения Единого государственного реестра недвижимости.

| Координаты в системе МСК-76 | |
|-----------------------------|------------|
| X | Y |
| 373968,42 | 1329261,29 |
| 374048,65 | 1329673,06 |
| 373829,91 | 1329611,92 |
| 373924,32 | 1329248,64 |

Состав оргкомитета по проведению общественных обсуждений по проекту постановления мэрии города Ярославля «Об утверждении проекта планировки и проекта межевания территории, ограниченной ул. Большой Федоровской, Московским просп., ул. Наумова в Красноперекопском районе города Ярославля»

| | |
|----------------------------------|--|
| Антипина Ирина Викторовна | - начальник отдела по содержанию территорий Красноперекопского района территориальной администрации Красноперекопского и Фрунзенского районов мэрии города Ярославля; |
| Бабина Тамара Дмитриевна | - председатель территориального общественного самоуправления «Петропавловский» (по согласованию); |
| Беляков Николай Александрович | - директор департамента градостроительства мэрии города Ярославля; |
| Волончунас Дмитрий Викторович | - депутат муниципалитета города Ярославля седьмого созыва; |
| Голубева Любовь Александровна | - заместитель начальника отдела землеустройства управления земельных ресурсов комитета по управлению муниципальным имуществом мэрии города Ярославля; |
| Лебедева Наталья Фёдоровна | - главный специалист отдела документации по планировке территорий управления архитектуры департамента градостроительства мэрии города Ярославля; |
| Мельникова Наталья Леонидовна | - начальник отдела документации по планировке территорий управления архитектуры департамента градостроительства мэрии города Ярославля; |
| Скупнова Татьяна Владимировна | - начальник отдела организационной работы и взаимодействия с общественностью территориальной администрации Красноперекопского и Фрунзенского районов мэрии города Ярославля; |
| Цымбалов Артем Юрьевич | - заместитель директора - главный архитектор города департамента градостроительства мэрии города Ярославля; |
| Шабло Дарья Алексеевна | - заместитель начальника управления архитектуры департамента градостроительства мэрии города Ярославля; |
| Широкая Анна Сергеевна | - заместитель начальника отдела документации по планировке территорий управления архитектуры департамента градостроительства мэрии города Ярославля. |