

МЭРИЯ ГОРОДА ЯРОСЛАВЛЯ

ПОСТАНОВЛЕНИЕ

19.08.2020

№ 752

О назначении общественных обсуждений по проекту постановления мэрии города Ярославля «Об утверждении проекта планировки и проекта межевания территории, ограниченной ул. Гудованцева, ул. Софьи Перовской, ул. Соловьева, ул. Халтурина в Краснопереконском районе города Ярославля»

В соответствии со статьёй 46 Градостроительного кодекса Российской Федерации, Федеральным законом «Об общих принципах организации местного самоуправления в Российской Федерации», решением муниципалитета города Ярославля от 24.10.2005 № 135 «О порядке организации и проведения публичных слушаний, общественных обсуждений в городе Ярославле»

МЭРИЯ ГОРОДА ЯРОСЛАВЛЯ ПОСТАНОВЛЯЕТ:

1. Назначить общественные обсуждения по прилагаемому проекту постановления мэрии города Ярославля «Об утверждении проекта планировки и проекта межевания территории, ограниченной ул. Гудованцева, ул. Софьи Перовской, ул. Соловьева, ул. Халтурина в Краснопереконском районе города Ярославля».

2. Провести общественные обсуждения по проекту постановления мэрии города Ярославля, указанному в пункте 1 постановления, в период с 01.09.2020 по 15.09.2020 на официальном портале города Ярославля в информационно-телекоммуникационной сети «Интернет» и в ходе проведения экспозиции.

3. Создать оргкомитет по проведению общественных обсуждений по проекту постановления мэрии города Ярославля, указанному в пункте 1 постановления, и утвердить его состав (приложение).

4. Экспозицию проекта постановления мэрии города Ярославля, указанного в пункте 1 постановления, провести в департаменте градостроительства мэрии города Ярославля по адресу: город Ярославль, Революционный проезд, д. 6, фойе (1 этаж), по следующим дням: вторник с 9.00 до 12.00 и четверг с 14.00 до 17.00 в период с 01.09.2020 по 15.09.2020.

5. Консультирование посетителей экспозиции проводится по месту размещения экспозиции в каб. 307 (тел.: 40-35-48, 40-35-55) по графику, указанному в пункте 4 постановления.

6. Установить, что:

- проведение и определение результатов общественных обсуждений осуществляется в соответствии с решением муниципалитета города Ярославля от 24.10.2005 № 135 «О порядке организации и проведения публичных слушаний, общественных обсуждений в городе Ярославле»;

- предложения и замечания по проекту постановления мэрии города Ярославля, указанному в пункте 1 постановления, участники общественных обсуждений, прошедшие идентификацию в соответствии с ч. 12 ст. 5¹ Градостроительного кодекса Российской Федерации, могут вносить в письменном виде до 15.09.2020 в департамент градостроительства мэрии города Ярославля по адресу: город Ярославль, Революционный проезд, дом 6, каб. 106 (тел.: 40-36-55), и книгу учета посетителей экспозиции проекта (каб. 307), а также в электронном виде на официальном портале города Ярославля в информационно-телекоммуникационной сети «Интернет».

7. Разместить постановление на официальном портале города Ярославля в информационно-телекоммуникационной сети «Интернет» по истечении 7 дней со дня его официального опубликования.

8. Контроль за исполнением постановления возложить на заместителя мэра города Ярославля по вопросам градостроительства.

9. Постановление вступает в силу со дня его официального опубликования.

Мэр города Ярославля

В.М. Волков

МЭРИЯ ГОРОДА ЯРОСЛАВЛЯ
ПОСТАНОВЛЕНИЕ

00.00.2020

№

Об утверждении проекта планировки и проекта межевания территории, ограниченной ул. Гудованцева, ул. Софьи Перовской, ул. Соловьева, ул. Халтурина в Красноперекоском районе города Ярославля

В соответствии с Градостроительным кодексом Российской Федерации, учитывая материалы общественных обсуждений (протокол от _____, заключение от _____),

МЭРИЯ ГОРОДА ЯРОСЛАВЛЯ ПОСТАНОВЛЯЕТ:

1. Утвердить проект планировки территории, ограниченной ул. Гудованцева, ул. Софьи Перовской, ул. Соловьева, ул. Халтурина в Красноперекоском районе города Ярославля, в составе:

- чертежа планировки территории, ограниченной ул. Гудованцева, ул. Софьи Перовской, ул. Соловьева, ул. Халтурина в Красноперекоском районе города Ярославля, с отображением красных линий (приложение 1);

- чертежа планировки территории, ограниченной ул. Гудованцева, ул. Софьи Перовской, ул. Соловьева, ул. Халтурина в Красноперекоском районе города Ярославля, с отображением границ существующих и планируемых элементов планировочной структуры (приложение 2);

- чертежа планировки территории, ограниченной ул. Гудованцева, ул. Софьи Перовской, ул. Соловьева, ул. Халтурина в Красноперекоском районе города Ярославля, с отображением границ зон планируемого размещения объектов капитального строительства (приложение 3);

- положений о характеристиках и очередности планируемого развития территории, ограниченной ул. Гудованцева, ул. Софьи Перовской, ул. Соловьева, ул. Халтурина в Красноперекоском районе города Ярославля, (приложение 4).

2. Утвердить проект межевания территории, ограниченной ул. Гудованцева, ул. Софьи Перовской, ул. Соловьева, ул. Халтурина в Красноперекоском районе города Ярославля, в составе:

- чертежа межевания территории, ограниченной ул. Гудованцева, ул. Софьи Перовской, ул. Соловьева, ул. Халтурина в Красноперекопском районе города Ярославля, (приложение 5);

- текстовой части проекта межевания территории, ограниченной ул. Гудованцева, ул. Софьи Перовской, ул. Соловьева, ул. Халтурина в Красноперекопском районе города Ярославля, (приложение 6).

3. Департаменту градостроительства мэрии города Ярославля обеспечить размещение проекта планировки территории, указанного в пункте 1 постановления, и материалов по его обоснованию, проекта межевания территории, указанного в пункте 2 постановления, в информационной системе обеспечения градостроительной деятельности.

4. Опубликовать постановление в газете «Городские новости» в течение 7 дней со дня его принятия и разместить на официальном портале города Ярославля в информационно-телекоммуникационной сети «Интернет».

5. Контроль за исполнением постановления возложить на заместителя мэра города Ярославля по вопросам градостроительства.

6. Постановление вступает в силу после изменений в:

1) Карту планируемого размещения объектов местного значения «Автомобильные дороги местного значения» в составе Генерального плана города Ярославля в части исключения:

- участка улицы местного значения ул. Новое Творогово от ул. Софьи Перовской до ул. Солнечной;

- участка улицы местного значения ул. Солнечной от ул. Гудованцева до ул. Соловьева;

2) в Карту градостроительного зонирования города Ярославля «Границы территориальных зон» в составе Правил землепользования и застройки города Ярославля, касающихся изменения зонирования:

- частей территорий по ул. Софьи Перовской (от ул. Гудованцева до ул. Соловьева) и ул. Гудованцева (от ул. Халтурина до ул. Софьи Перовской), расположенной в территориальной зоне инженерно-транспортной инфраструктуры (ИТ.1), на зону застройки малоэтажными жилыми домами (Ж.3);

- частей территорий по ул. Соловьева (от ул. Халтурина до ул. Софьи Перовской) и ул. Халтурина (от ул. Гудованцева до ул. Соловьева), расположенных в территориальной зоне застройки малоэтажными жилыми домами (Ж.3), на зону инженерно-транспортной инфраструктуры (ИТ.1);

- земельного участка 12П, расположенного частично в территориальной зоне инженерно-транспортной инфраструктуры (ИТ.1), на зону застройки малоэтажными жилыми домами (Ж.3);

3) Программу комплексного развития транспортной инфраструктуры города Ярославля на 2018–2026 годы, утвержденную решением муниципалитета города Ярославля от 13.02.2018 № 67, в части включения строительства планируемых магистральных улиц районного значения – ул. Гудованцева и ул. Софьи Перовской, улиц местного значения – ул. Соловьева и ул. Халтурина;

4) перечень мероприятий Программы комплексного развития социальной инфраструктуры города Ярославля на 2018–2026 годы, утвержденной решением муниципалитета города Ярославля от 13.02.2018 № 68, в части включения реконструкции дошкольной образовательной организации по ул. Закгейма, д. 13а (муниципальное дошкольное образовательное учреждение «Детский сад № 62») с увеличением вместимости до 160 мест.

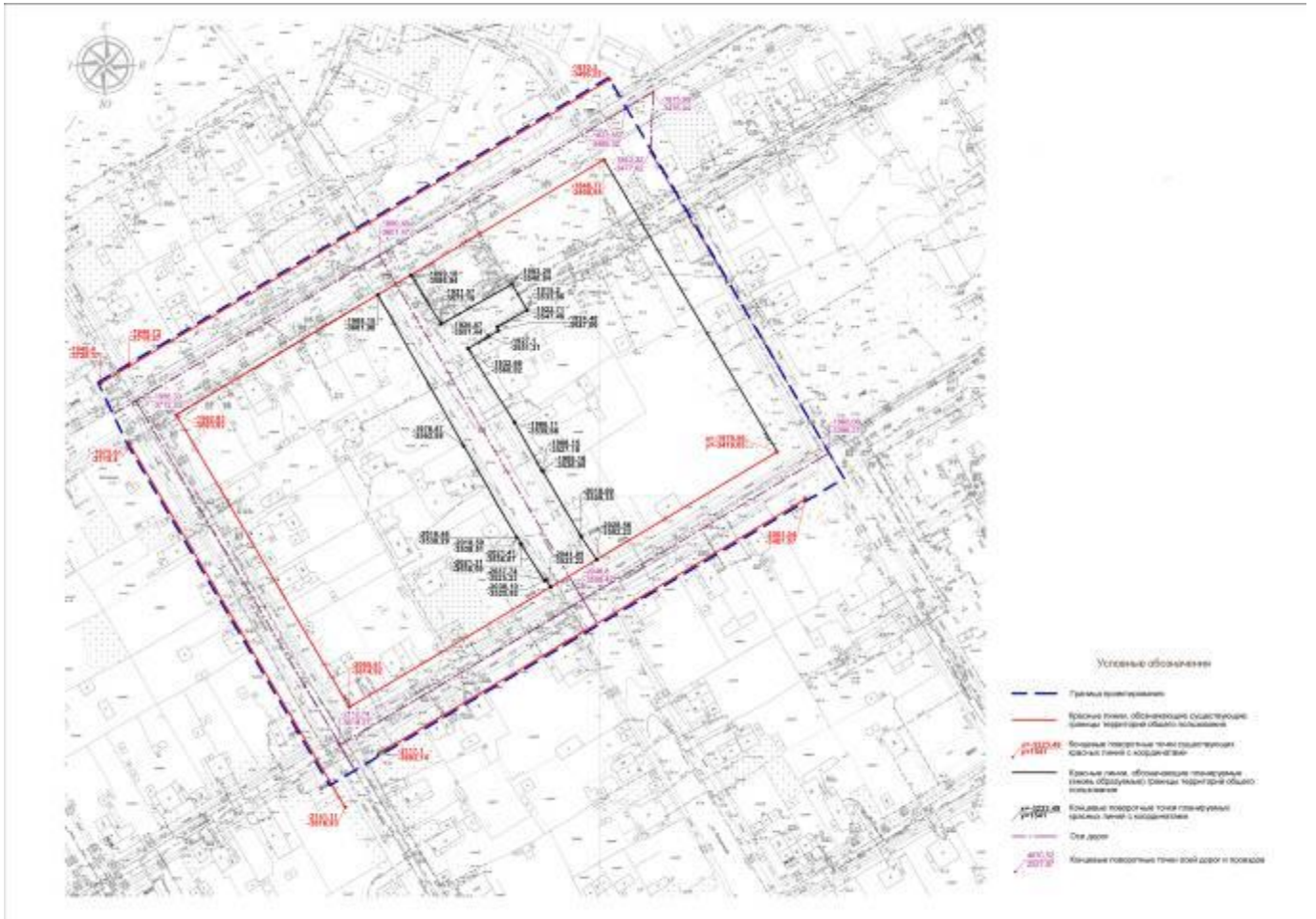
(наименование должностного лица
городского самоуправления)

(подпись)

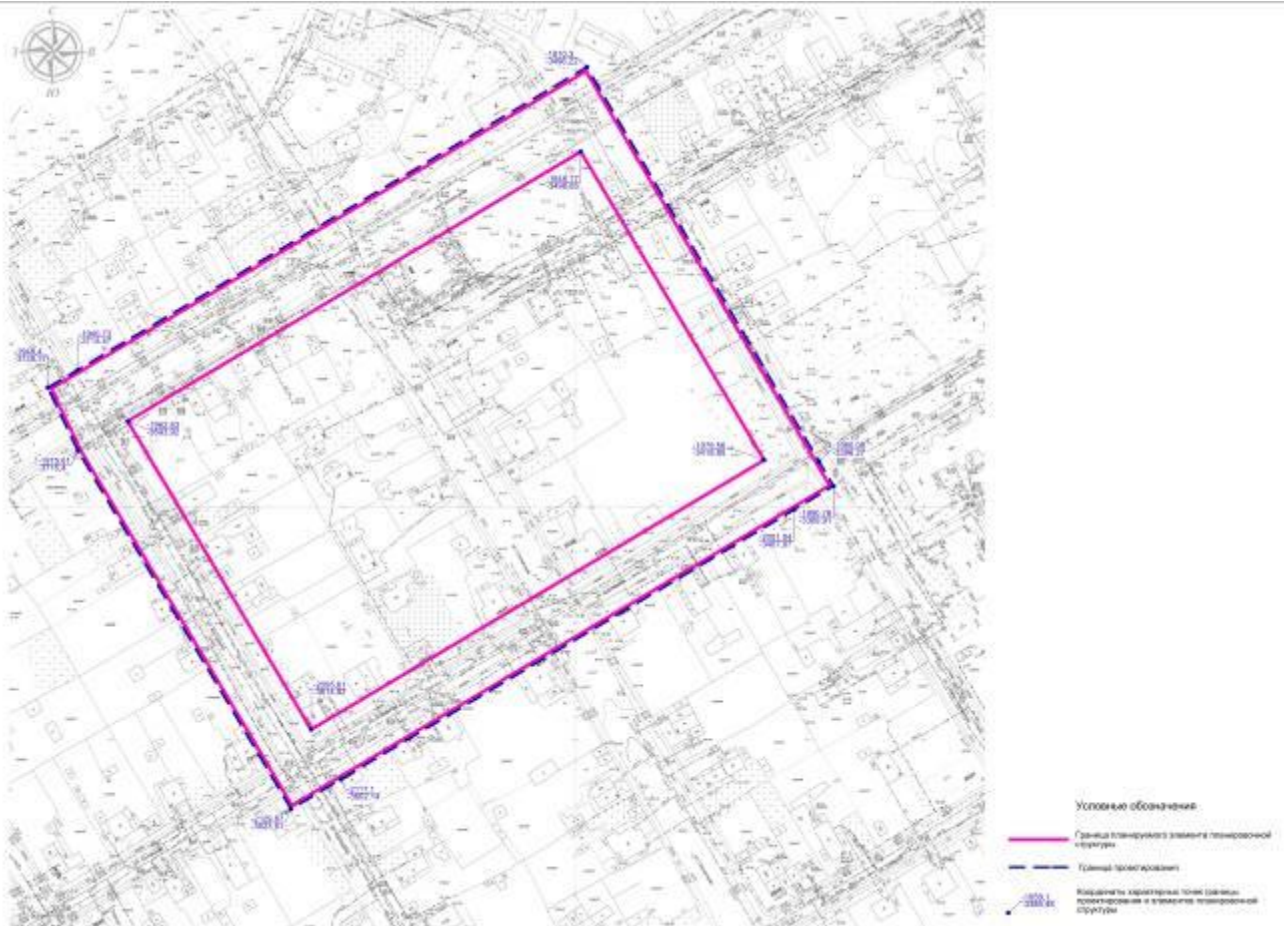
(И.О. Фамилия)

Приложение 1
к постановлению мэрии
от 00.00.2020 № _____

Чертеж планировки территории, ограниченной ул. Гудованцева,
ул. Софьи Перовской, ул. Соловьева, ул. Халтурина
в Красноперекопском районе города Ярославля,
с отображением красных линий



Чертеж планировки территории, ограниченной ул. Гудованцева,
ул. Софьи Перовской, ул. Соловьева, ул. Халтурина
в Красноперекопском районе города Ярославля, с отображением
границ существующих и планируемых элементов планировочной структуры



Чертеж планировки территории, ограниченной ул. Гудованцева, ул. Софьи Перовской, ул. Соловьева, ул. Халтурина в Красноперекопском районе города Ярославля, с отображением границ зон планируемого размещения объектов капитального строительства



Положения о характеристиках и очередности планируемого развития территории, ограниченной ул. Гудованцева, ул. Софьи Перовской, ул. Соловьева, ул. Халтурина в Красноперекопском районе города Ярославля

I. Положение о характеристиках планируемого развития территории.

1. Плотность и параметры застройки территории (в пределах, установленных градостроительным регламентом).

Плотность и параметры застройки территории, необходимые для развития территории, приведены в таблице 1.

Таблица 1

№ п/п	Наименование	Единицы измерения	Количество
1.	Площадь проектируемой территории	га	5,7133
2.	Общий баланс территории в границах проектирования:		
2.1.	Территория зоны существующих индивидуальных жилых домов (3 этажа)	га	2,3119
2.2.	Территория зоны существующего многоквартирного малоэтажного дома (3 этажа)	га	0,1003
2.3.	Территория зоны существующих блокированных жилых домов (2 этажа)	га	0,0854
2.4.	Территория зоны планируемых многоквартирных малоэтажных домов (4 этажа)	га	0,4892
2.5.	Территория зоны планируемых автомобильных дорог	га	2,2192
2.6.	Территория зоны планируемых элементов благоустройства	га	0,5073
2.7.	Территория зоны существующей трансформаторной подстанции	га	0,0103
3.	Коэффициент застройки		0,1
4.	Коэффициент плотности застройки		0,4
5.	Процент озеленения	%	67
6.	Плотность населения	чел./га	95
7.	Население	чел.	331
7.1.	Существующее население	чел.	105
7.2.	Планируемое население	чел.	226

8.	Места для хранения автотранспорта*	машино- место	52
----	------------------------------------	------------------	----

* Расчет мест для хранения автотранспорта выполнен для жителей планируемых многоквартирных домов.

2. Положение о характеристиках объектов капитального строительства жилого, производственного, общественно-делового и иного назначения и необходимых для функционирования таких объектов и обеспечения жизнедеятельности граждан объектов коммунальной, транспортной, социальной инфраструктур, в том числе объектов, включенных в программы комплексного развития систем коммунальной, транспортной, социальной инфраструктур.

2.1. Характеристики объектов капитального строительства жилого, производственного, общественно-делового и иного назначения.

Характеристики приведены в таблице 2.

Таблица 2

№ п/п	Наименование показателей	Единица измерения	Количество
1.	Этажность	этаж	2–4
1.1.	Существующие индивидуальные жилые дома	этаж	2
1.2.	Существующие многоквартирные малоэтажные дома	этаж	3
1.3.	Существующие блокированные жилые дома	этаж	2
1.4.	Планируемые многоквартирные малоэтажные дома	этаж	4
2.	Общая площадь застройки:	м ²	4454
2.1.	Площадь застройки существующих индивидуальных жилых домов	м ²	2150
2.2.	Площадь застройки существующих блокированных жилых домов	м ²	250
2.3.	Площадь застройки существующих многоквартирных малоэтажных домов	м ²	300
2.4.	Площадь застройки планируемых многоквартирных малоэтажных домов	м ²	1728
2.5.	Площадь застройки трансформаторной подстанции	м ²	26
3.	Выход планируемого жилищного фонда	м ²	5648

2.2. Характеристики объектов инфраструктуры, необходимых для функционирования объектов капитального строительства жилого, производственного, общественно-делового и иного назначения и обеспечения жизнедеятельности граждан.

Характеристики приведены в таблице 3.

Таблица 3

№ п/п	Наименование показателей	Единица измерения	Количество
1.	Дошкольные образовательные организации	место	19
2.	Общеобразовательные организации	место	32
3.	Продовольственные магазины	м ² торговой площади	68,18
4.	Непродовольственные магазины товаров первой необходимости	м ² торговой площади	129,42
5.	Аптечный пункт	объект на жилую группу	1
6.	Предприятия бытового обслуживания (мастерские, парикмахерские и т.д.)	рабочее место	2
7.	Физкультурно-оздоровительный комплекс	м ² пола	23,17
8.	Пункт охраны правопорядка	1 участковый на 10 тыс. населения	1

Обеспеченность дошкольными образовательными организациями осуществляется за счет существующего детского сада № 62 (ул. Закгейма, 13а), с учетом его реконструкции и увеличением вместимости до 160 мест.

Обеспеченность общеобразовательными организациями осуществляется за счет средней школы № 40 (ул. Будкина, 11), а также средней школы № 32 (ул. Лесная, 16).

Обеспеченность объектами здравоохранения осуществляется за счет существующей поликлиники ГБУЗ ЯО «Клиническая больница им. Н.А. Семашко», расположенной по адресу: г. Ярославль, ул. Семашко, 7 (поликлиники: ул. 8 Марта, 11; ул. Носкова, 8а).

Обеспеченность предприятиями торговли и общепита решается за счет расположенных в близлежащих кварталах указанных объектах на первых этажах многоквартирных домов и в отдельно стоящих зданиях.

Обеспеченность физкультурно-оздоровительными комплексами осуществляется за счет существующих ФОК: ул. Лесная, 1а (радиус доступности не превышает 1,5 км), ул. Бахвалова, 1а (радиус доступности не превышает 0,5 км).

2.3. Характеристики объектов транспортной инфраструктуры, необходимых для функционирования объектов капитального строительства жилого, производственного, общественно-делового и иного назначения и обеспечения жизнедеятельности граждан.

В соответствии с Генеральным планом города Ярославля проектируемая территория будет обслуживаться общественным транспортом по ул. Закгейма и ул. Софьи Перовской.

Проектом планировки территории планируются: магистральные улицы районного значения Гудованцева и Софьи Перовской, улицы местного значения Соловьева, Халтурина, внутриквартальные проезды. К объектам капитального строительства предусмотрены проезды шириной 3,5 м – 5,5 м, вдоль проездов запроектированы тротуары шириной 1,5 м и 2,0 м.

На территории в границах элемента планировочной структуры предусмотрены стоянки для хранения автомобилей для проектируемых многоквартирных домов (226 жителей) общим количеством 52 машино-места.

2.4. Характеристики объектов коммунальной инфраструктуры, необходимых для функционирования объектов капитального строительства жилого, производственного, общественно-делового и иного назначения и обеспечения жизнедеятельности граждан.

Таблица 4

№ п/п	Наименование	Единица измерения	Показатели
1.	Максимальные показатели планируемых объемов инженерного обеспечения территории (по видам сетей) - водоснабжение - канализация - газоснабжение - электроснабжение	 м ³ /сут. м ³ /сут. м ³ /час кВт	 195,75 195,75 1006,50 525,00
2.	Планируемые мероприятия		
	Водоснабжение: - прокладка труб	м	349,00
	Водоотведение: бытовая канализация (К1) - прокладка труб ливневая канализация (К2) - прокладка труб	м м	967,00 889,00
	Газоснабжение: - проектирование и строительство газопровода низкого давления (Г1)	м	178,00
	Электроснабжение: - проектирование и строительство КЛ- 0,4кВ	м	836,00

3. Сведения о плотности и параметрах застройки территории, необходимые для размещения объектов федерального, регионального, местного значения.

В границах элемента планировочной структуры планируется размещение объектов местного значения:

- магистральная улица районного значения Гудованцева (от ул. Халтурина до ул. Софьи Перовской): ширина проезжей части – 10,5 м, тротуаров – 2,25 м;

- магистральная улица районного значения Софьи Перовской (от ул. Гудованцева до ул. Соловьева): ширина проезжей части – 10,5 м, тротуаров – 3,0 м;

- улица местного значения Соловьева (от ул. Халтурина до ул. Софьи Перовской): ширина проезжей части – 6 м, тротуаров – 2,25 м;

- улица местного значения Халтурина (от ул. Соловьева до ул. Гудованцева): ширина проезжей части – 6 м, тротуаров – 2,25 м.

4. Информация о планируемых мероприятиях по обеспечению сохранения применительно к территориальным зонам, в которых планируется размещение объектов местного значения, фактических показателей обеспеченности территории объектами коммунальной, транспортной, социальной инфраструктур и фактических показателей территориальной доступности таких объектов для населения.

Фактические показатели обеспеченности планируемой территории объектами коммунальной, транспортной, социальной инфраструктур и фактические показатели территориальной доступности таких объектов для населения не изменяются в сторону ухудшения. Показатели обеспеченности объектами социальной инфраструктуры сохраняются на нормативном уровне.

II. Положения об очередности планируемого развития территории.

1. Этапы проектирования, строительства, реконструкции объектов капитального строительства жилого, производственного, общественно-делового и иного назначения.

Строительство планируемых в рамках проекта многоквартирных жилых домов будет осуществляться поэтапно.

В рамках первого этапа запланировано строительство 4-этажного многоквартирного малоэтажного дома на пересечении ул. Софьи Перовской и ул. Соловьева. Срок реализации данного этапа составит 3 года.

Вторым этапом развития данной территории предусматривается проектирование и строительство многоквартирного малоэтажного дома на пересечении ул. Гудованцева и ул. Софьи Перовской.

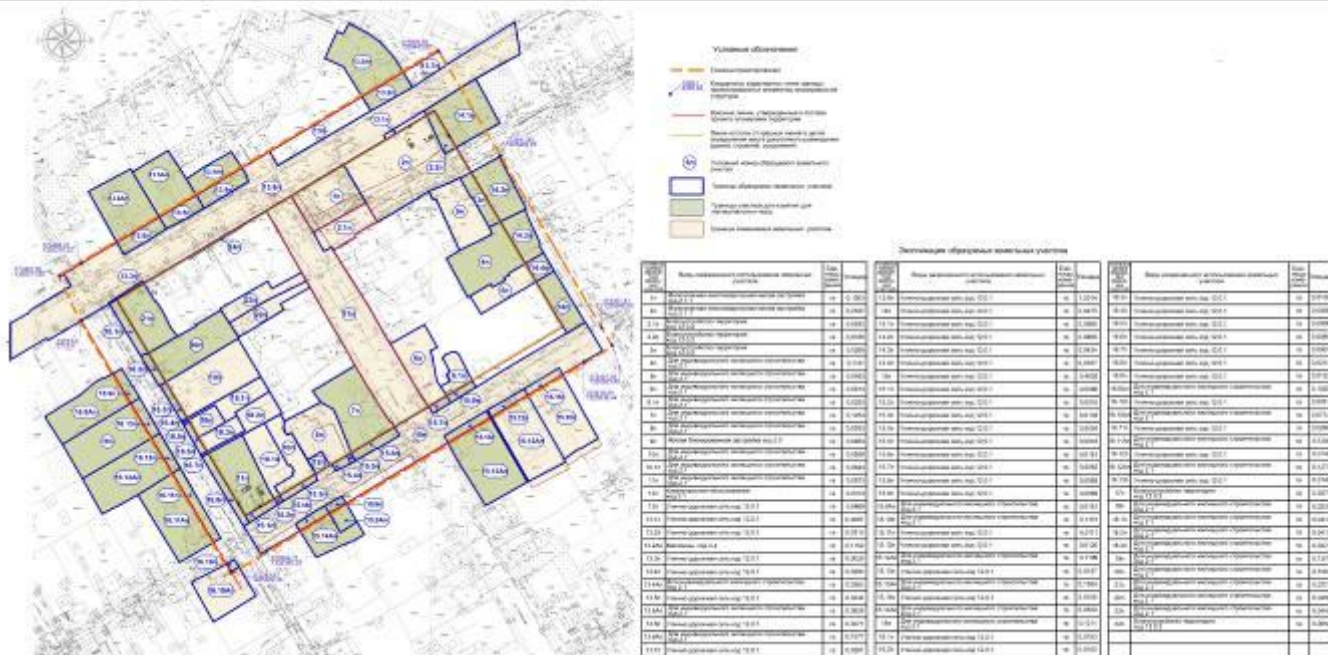
2. Этапы строительства, реконструкции необходимых для функционирования объектов капитального строительства жилого, производственного, общественно-делового и иного назначения и обеспечения жизнедеятельности граждан, объектов коммунальной, транспортной, социальной инфраструктур, в том числе объектов, включенных в программы комплексного развития систем коммунальной, транспортной, социальной инфраструктур.

Строительство объектов транспортной, коммунальной и социальной инфраструктур (внутриквартальные проезды, инженерные сети) будет осуществляться также в несколько этапов в соответствии с этапами реализации строительства жилых домов.

Проектирование данных объектов по первому этапу планируется выполнить в течение 1 года с момента утверждения проекта планировки территории.

Приложение 5
 к постановлению мэрии
 от 00.00.2020 № _____

Чертеж межевания территории, ограниченной
 ул. Гудованцева, ул. Софьи Перовской, ул. Соловьева, ул. Халтурина
 в Красноперекопском районе города Ярославля



Текстовая часть проекта межевания территории, ограниченной
ул. Гудованцева, ул. Софьи Перовской, ул. Соловьева, ул. Халтурина
в Краснопереконском районе города Ярославля

1. Перечень и сведения о площади образуемых земельных участков, в том числе возможные способы их образования, виды разрешенного использования образуемых земельных участков.

Межевание рассматриваемой территории осуществляется следующим образом:

- образуется земельный участок 1П, площадью 0,1003 га, путем перераспределения земельных участков с кадастровыми номерами: 76:23:041611:24, 76:23:000000:9188, 76:23:000000:9200, 76:23:041611:44, – «малоэтажная многоквартирная жилая застройка», код 2.1.1;

- образуется земельный участок 2П, площадью 0,2537 га, путем перераспределения земельных участков с кадастровыми номерами: 76:23:041611:24, 76:23:000000:9188, 76:23:000000:9200, 76:23:041611:44, – «малоэтажная многоквартирная жилая застройка», код 2.1.1;

- образуется земельный участок 2.1П, площадью 0,0542 га, путем перераспределения земельных участков с кадастровыми номерами: 76:23:041611:24, 76:23:000000:9188, 76:23:000000:9200, 76:23:041611:44, – «благоустройство территории», код 12.0.2;

- образуется земельный участок 2.2П, площадью 0,0180 га, путем раздела земельного участка с кадастровым номером 76:23:041611:3 – «благоустройство территории», код 12.0.2;

- образуется земельный участок 3П, площадью 0,0268 га, путем раздела земельного участка с кадастровым номером 76:23:041615:4 – «благоустройство территории», код 12.0.2;

- образуется земельный участок 4П, площадью 0,1141 га, путем раздела земельного участка с кадастровым номером 76:23:041615:9 – «для индивидуального жилищного строительства», код 2.1;

- образуется земельный участок 5П, площадью 0,0483 га, путем раздела земельного участка с кадастровым номером 76:23:041615:24 – «для индивидуального жилищного строительства», код 2.1;

- образуется земельный участок 6П, площадью 0,0814 га, путем раздела земельного участка с кадастровым номером 76:23:041615:16 – «для индивидуального жилищного строительства», код 2.1;

- образуется земельный участок 6.1П, площадью 0,0283 га, путем раздела земельного участка с кадастровым номером 76:23:041615:18 – «для индивидуального жилищного строительства», код 2.1;

- образуется земельный участок 7П, площадью 0,1254 га, путем раздела земельного участка с кадастровым номером 76:23:041615:16 – «для индивидуального жилищного строительства», код 2.1;

- образуется земельный участок 8П, площадью 0,0933 га, путем перераспределения земельных участков с кадастровыми номерами: 76:23:041614:24, 76:23:041614:25, – «для индивидуального жилищного строительства», код 2.1;
- образуется земельный участок 9П, площадью 0,0854 га, путем перераспределения земельного участка с кадастровым номером 76:23:041615:7 и земель, государственная собственность на которые не разграничена, – «блокированная жилая застройка», код 2.3;
- образуется земельный участок 10П, площадью 0,0559 га, путем раздела земельного участка с кадастровым номером 76:23:041615:21 – «для индивидуального жилищного строительства», код 2.1;
- образуется земельный участок 10.1П, площадью 0,0644 га, путем раздела земельного участка с кадастровым номером 76:23:041615:22 – «для индивидуального жилищного строительства», код 2.1;
- образуется земельный участок 11П, площадью 0,0973 га, путем раздела земельного участка с кадастровым номером 76:23:041614:7 – «для индивидуального жилищного строительства», код 2.1;
- образуется земельный участок 12П, площадью 0,0103 га, путем перераспределения земельных участков с кадастровыми номерами: 76:23:041614:24, 76:23:041614:25, – «коммунальное обслуживание», код 3.1;
- образуется земельный участок 13П, площадью 0,0668 га, из земель, государственная собственность на которые не разграничена, – «улично-дорожная сеть», код 12.0.1;
- образуется земельный участок 13.1П, площадью 0,0087 га, из земель, государственная собственность на которые не разграничена, – «улично-дорожная сеть», код 12.0.1;
- образуется земельный участок 13.2П, площадью 0,0313 га, путем раздела земельного участка с кадастровым номером 76:23:041610:3 – «улично-дорожная сеть», код 12.0.1;
- образуется земельный участок 13.2АП, площадью 0,1152 га, путем раздела земельного участка с кадастровым номером 76:23:041610:3 – «магазины», код 4.4;
- образуется земельный участок 13.3П, площадью 0,0029 га, путем раздела земельного участка с кадастровым номером 76:23:041614:23 – «улично-дорожная сеть», код 12.0.1;
- образуется земельный участок 13.4П, площадью 0,0290 га, путем раздела земельного участка с кадастровым номером 76:23:042210:4 – «улично-дорожная сеть», код 12.0.1;
- образуется земельный участок 13.4АП, площадью 0,0363 га, путем раздела земельного участка с кадастровым номером 76:23:042210:4 – «для индивидуального жилищного строительства», код 2.1;
- образуется земельный участок 13.5П, площадью 0,0244 га, путем раздела земельного участка с кадастровым номером 76:23:042210:14 – «улично-дорожная сеть», код 12.0.1;
- образуется земельный участок 13.5АП, площадью 0,0828 га, путем раздела земельного участка с кадастровым номером 76:23:042210:14 – «для индивидуального жилищного строительства», код 2.1;
- образуется земельный участок 13.6П, площадью 0,0271 га, путем раздела земельного участка с кадастровым номером 76:23:042210:1 – «улично-дорожная сеть», код 12.0.1;

- образуется земельный участок 13.6АП, площадью 0,1077 га, путем раздела земельного участка с кадастровым номером 76:23:042210:1 – «для индивидуального жилищного строительства», код 2.1;
- образуется земельный участок 13.7П, площадью 0,0261 га, из земель, государственная собственность на которые не разграничена, – «улично-дорожная сеть», код 12.0.1;
- образуется земельный участок 13.8П, площадью 1,2014 га, путем раздела земельного участка с кадастровым номером 76:23:000000:11838 – «улично-дорожная сеть», код 12.0.1;
- образуется земельный участок 14П, площадью 0,0475 га, путем перераспределения земельного участка с кадастровым номером 76:23:041615:32 и земель, государственная собственность на которые не разграничена, – «улично-дорожная сеть», код 12.0.1;
- образуется земельный участок 14.1П, площадью 0,0958 га, путем раздела земельного участка с кадастровым номером 76:23:041611:3 – «улично-дорожная сеть», код 12.0.1;
- образуется земельный участок 14.2П, площадью 0,0666 га, путем раздела земельного участка с кадастровым номером 76:23:041615:4 – «улично-дорожная сеть», код 12.0.1;
- образуется земельный участок 14.3П, площадью 0,0434 га, путем раздела земельного участка с кадастровым номером 76:23:041615:9 – «улично-дорожная сеть», код 12.0.1;
- образуется земельный участок 14.4П, площадью 0,0167 га, путем раздела земельного участка с кадастровым номером 76:23:041615:24 – «улично-дорожная сеть», код 12.0.1;
- образуется земельный участок 15П, площадью 0,4630 га, путем перераспределения земельного участка с кадастровым номером 76:23:000000:12245 и земель, государственная собственность на которые не разграничена, – «улично-дорожная сеть», код 12.0.1;
- образуется земельный участок 15.1П, площадью 0,0096 га, путем раздела земельного участка с кадастровым номером 76:23:041614:7 – «улично-дорожная сеть», код 12.0.1;
- образуется земельный участок 15.2П, площадью 0,0016 га, путем раздела земельного участка с кадастровым номером 76:23:041615:22 – «улично-дорожная сеть», код 12.0.1;
- образуется земельный участок 15.3П, площадью 0,0102 га, путем раздела земельного участка с кадастровым номером 76:23:041614:21 – «улично-дорожная сеть», код 12.0.1;
- образуется земельный участок 15.4П, площадью 0,0054 га, путем перераспределения земельных участков с кадастровыми номерами: 76:23:041614:24, 76:23:041614:25, – «улично-дорожная сеть», код 12.0.1;
- образуется земельный участок 15.5П, площадью 0,0018 га, путем перераспределения земельных участков с кадастровыми номерами: 76:23:041614:24, 76:23:041614:25, – «улично-дорожная сеть», код 12.0.1;
- образуется земельный участок 15.6П, площадью 0,0181 га, путем раздела земельного участка с кадастровым номером 76:23:041614:17 – «улично-дорожная сеть», код 12.0.1;
- образуется земельный участок 15.7П, площадью 0,0062 га, путем раздела земельного участка с кадастровым номером 76:23:041615:16 – «улично-дорожная сеть», код 12.0.1;

- образуется земельный участок 15.8П, площадью 0,0085 га, путем перераспределения земельных участков с кадастровыми номерами: 76:23:041615:17, 76:23:041615:18, – «улично-дорожная сеть», код 12.0.1;
- образуется земельный участок 15.9П, площадью 0,0069 га, путем раздела земельного участка с кадастровым номером 76:23:041619:12 – «улично-дорожная сеть», код 12.0.1;
- образуется земельный участок 15.9АП, площадью 0,0181 га, путем раздела земельного участка с кадастровым номером 76:23:041619:12 – «для индивидуального жилищного строительства», код 2.1;
- образуется земельный участок 15.10П, площадью 0,1101 га, путем раздела земельного участка с кадастровым номером 76:23:041620:6 – «для индивидуального жилищного строительства», код 2.1;
- образуется земельный участок 15.11П, площадью 0,0111 га, путем раздела земельного участка с кадастровым номером 76:23:041620:6 – «улично-дорожная сеть», код 12.0.1;
- образуется земельный участок 15.12П, площадью 0,0120 га, путем раздела земельного участка с кадастровым номером 76:23:041620:15 – «улично-дорожная сеть», код 12.0.1;
- образуется земельный участок 15.12АП, площадью 0,1199 га, путем раздела земельного участка с кадастровым номером 76:23:041620:15 – «для индивидуального жилищного строительства», код 2.1;
- образуется земельный участок 15.13П, площадью 0,0147 га, путем раздела земельного участка с кадастровым номером 76:23:041620:10 – «улично-дорожная сеть», код 12.0.1;
- образуется земельный участок 15.13АП, площадью 0,1354 га, путем раздела земельного участка с кадастровым номером 76:23:041620:10 – «для индивидуального жилищного строительства», код 2.1;
- образуется земельный участок 15.14П, площадью 0,0106 га, путем раздела земельного участка с кадастровым номером 76:23:041619:11 – «улично-дорожная сеть», код 12.0.1;
- образуется земельный участок 15.14АП, площадью 0,0530 га, путем раздела земельного участка с кадастровым номером 76:23:041619:11 – «для индивидуального жилищного строительства», код 2.1;
- образуется земельный участок 16П, площадью 0,1211 га, путем раздела земельного участка с кадастровым номером 76:23:041613:7 – «для индивидуального жилищного строительства», код 2.1;
- образуется земельный участок 16.1П, площадью 0,0193 га, путем раздела земельного участка с кадастровым номером 76:23:041614:23 – «улично-дорожная сеть», код 12.0.1;
- образуется земельный участок 16.2П, площадью 0,0102 га, путем раздела земельного участка с кадастровым номером 76:23:041614:2 – «улично-дорожная сеть», код 12.0.1;
- образуется земельный участок 16.3П, площадью 0,0100 га, путем раздела земельного участка с кадастровым номером 76:23:041614:5 – «улично-дорожная сеть», код 12.0.1;
- образуется земельный участок 16.4П, площадью 0,0006 га, путем раздела земельного участка с кадастровым номером 76:23:041614:29 – «улично-дорожная сеть», код 12.0.1;

- образуется земельный участок 16.5П, площадью 0,0006 га, путем раздела земельного участка с кадастровым номером 76:23:041614:28 – «улично-дорожная сеть», код 12.0.1;
- образуется земельный участок 16.6П, площадью 0,0085 га, путем раздела земельного участка с кадастровым номером 76:23:041614:31 – «улично-дорожная сеть», код 12.0.1;
- образуется земельный участок 16.7П, площадью 0,0007 га, путем раздела земельного участка с кадастровым номером 76:23:041614:30 – «улично-дорожная сеть», код 12.0.1;
- образуется земельный участок 16.8П, площадью 0,0212 га, путем раздела земельного участка с кадастровым номером 76:23:041614:7 – «улично-дорожная сеть», код 12.0.1;
- образуется земельный участок 16.9П, площадью 0,0122 га, путем раздела земельного участка с кадастровым номером 76:23:041613:2 – «улично-дорожная сеть», код 12.0.1;
- образуется земельный участок 16.9АП, площадью 0,1025 га, путем раздела земельного участка с кадастровым номером 76:23:041613:2 – «для индивидуального жилищного строительства», код 2.1;
- образуется земельный участок 16.10П, площадью 0,0031 га, путем раздела земельного участка с кадастровым номером 76:23:041618:19 – «улично-дорожная сеть», код 12.0.1;
- образуется земельный участок 16.10АП, площадью 0,0713 га, путем раздела земельного участка с кадастровым номером 76:23:041618:19 – «для индивидуального жилищного строительства», код 2.1;
- образуется земельный участок 16.11П, площадью 0,0266 га, путем раздела земельного участка с кадастровым номером 76:23:041613:4 – «улично-дорожная сеть», код 12.0.1;
- образуется земельный участок 16.11АП, площадью 0,1206 га, путем раздела земельного участка с кадастровым номером 76:23:041613:4 – «для индивидуального жилищного строительства», код 2.1;
- образуется земельный участок 16.12П, площадью 0,0148 га, путем раздела земельного участка с кадастровым номером 76:23:041613:6 – «улично-дорожная сеть», код 12.0.1;
- образуется земельный участок 16.12АП, площадью 0,1273 га, путем раздела земельного участка с кадастровым номером 76:23:041613:6 – «для индивидуального жилищного строительства», код 2.1;
- образуется земельный участок 16.13П, площадью 0,0149 га, путем раздела земельного участка с кадастровым номером 76:23:041613:7 – «улично-дорожная сеть», код 12.0.1;
- образуется земельный участок 17П, площадью 0,3575 га, путем перераспределения земельных участков с кадастровыми номерами: 76:23:041611:24, 76:23:000000:9188, 76:23:000000:9200, 76:23:041611:44, – «благоустройство территории», код 12.0.2;
- образуется земельный участок 18П, площадью 0,0235 га, путем раздела земельного участка с кадастровым номером 76:23:041614:28 – «для индивидуального жилищного строительства», код 2.1;
- образуется земельный участок 18.1П, площадью 0,0412 га, путем раздела земельного участка с кадастровым номером 76:23:041614:29 – «для индивидуального жилищного строительства», код 2.1;

- образуется земельный участок 18.2П, площадью 0,0413 га, путем раздела земельного участка с кадастровым номером 76:23:041614:30 – «для индивидуального жилищного строительства», код 2.1;
- образуется земельный участок 18.3П, площадью 0,0274 га, путем раздела земельного участка с кадастровым номером 76:23:041614:31 – «для индивидуального жилищного строительства», код 2.1;
- образуется земельный участок 19П, площадью 0,1370 га, путем раздела земельного участка с кадастровым номером 76:23:041614:5 – «для индивидуального жилищного строительства», код 2.1;
- образуется земельный участок 20П, площадью 0,1063 га, путем раздела земельного участка с кадастровым номером 76:23:041614:2 – «для индивидуального жилищного строительства», код 2.1;
- образуется земельный участок 21П, площадью 0,0771 га, путем раздела земельного участка с кадастровым номером 76:23:041614:23 – «для индивидуального жилищного строительства», код 2.1;
- образуется земельный участок 22П, площадью 0,0456 га, путем перераспределения земельного участка с кадастровым номером 76:23:041614:26 и земель, государственная собственность на которые не разграничена, – «для индивидуального жилищного строительства», код 2.1;
- образуется земельный участок 23П, площадью 0,0445 га, путем перераспределения земельного участка с кадастровым номером 76:23:041614:27 и земель, государственная собственность на которые не разграничена, – «для индивидуального жилищного строительства», код 2.1;
- образуется земельный участок 24П, площадью 0,0052 га, путем раздела земельного участка с кадастровым номером 76:23:000000:11838 – «благоустройство территории», код 12.0.2.

2. Перечень и сведения о площади образуемых земельных участков, которые будут отнесены к территориям общего пользования или имуществу общего пользования, в том числе в отношении которых предполагаются резервирование и (или) изъятие для государственных или муниципальных нужд:

- земельный участок 2.1П площадью 0,0542 га – «благоустройство территории», код 12.0.2;
- земельный участок 13П площадью 0,0668 га – «улично-дорожная сеть», код 12.0.1;
- земельный участок 13.1П площадью 0,0087 га – «улично-дорожная сеть», код 12.0.1;
- земельный участок 13.2П площадью 0,0313 га – «улично-дорожная сеть», код 12.0.1;
- земельный участок 13.3П площадью 0,0029 га – «улично-дорожная сеть», код 12.0.1;
- земельный участок 13.4П площадью 0,0290 га – «улично-дорожная сеть», код 12.0.1;
- земельный участок 13.5П площадью 0,0244 га – «улично-дорожная сеть», код 12.0.1;
- земельный участок 13.6П площадью 0,0271 га – «улично-дорожная сеть», код 12.0.1;

- земельный участок 13.7П площадью 0,0261 га – «улично-дорожная сеть», код 12.0.1;

- земельный участок 13.8П площадью 1,2014 га – «улично-дорожная сеть», код 12.0.1;

- земельный участок 14П площадью 0,0475 га – «улично-дорожная сеть», код 12.0.1;

- земельный участок 14.1П площадью 0,0958 га – «улично-дорожная сеть», код 12.0.1;

- земельный участок 14.2П площадью 0,0666 га – «улично-дорожная сеть», код 12.0.1;

- земельный участок 14.3П площадью 0,0434 га – «улично-дорожная сеть», код 12.0.1;

- земельный участок 14.4П площадью 0,0167 га – «улично-дорожная сеть», код 12.0.1;

- земельный участок 15П площадью 0,4630 га – «улично-дорожная сеть», код 12.0.1;

- земельный участок 15.1П площадью 0,0096 га – «улично-дорожная сеть», код 12.0.1;

- земельный участок 15.2П площадью 0,0016 га – «улично-дорожная сеть», код 12.0.1;

- земельный участок 15.3П площадью 0,0102 га – «улично-дорожная сеть», код 12.0.1;

- земельный участок 15.4П площадью 0,0054 га – «улично-дорожная сеть», код 12.0.1;

- земельный участок 15.5П площадью 0,0018 га – «улично-дорожная сеть», код 12.0.1;

- земельный участок 15.6П площадью 0,0181 га – «улично-дорожная сеть», код 12.0.1;

- земельный участок 15.7П площадью 0,0062 га – «улично-дорожная сеть», код 12.0.1;

- земельный участок 15.8П площадью 0,0085 га – «улично-дорожная сеть», код 12.0.1;

- земельный участок 15.9П площадью 0,0069 га – «улично-дорожная сеть», код 12.0.1;

- земельный участок 15.11П площадью 0,0111 га – «улично-дорожная сеть», код 12.0.1;

- земельный участок 15.12П площадью 0,0120 га – «улично-дорожная сеть», код 12.0.1;

- земельный участок 15.13П площадью 0,0147 га, – «улично-дорожная сеть», код 12.0.1;

- земельный участок 15.14П площадью 0,0106 га – «улично-дорожная сеть», код 12.0.1;

- земельный участок 16.1П площадью 0,0193 га – «улично-дорожная сеть», код 12.0.1;

- земельный участок 16.2П площадью 0,0102 га – «улично-дорожная сеть», код 12.0.1;

- земельный участок 16.3П площадью 0,0100 га – «улично-дорожная сеть», код 12.0.1;

- земельный участок 16.4П площадью 0,0006 га – «улично-дорожная сеть», код 12.0.1;

- земельный участок 16.5П площадью 0,0006 га – «улично-дорожная сеть», код 12.0.1;
- земельный участок 16.6П площадью 0,0085 га – «улично-дорожная сеть», код 12.0.1;
- земельный участок 16.7П площадью 0,0007 га – «улично-дорожная сеть», код 12.0.1;
- земельный участок 16.8П площадью 0,0212 га – «улично-дорожная сеть», код 12.0.1;
- земельный участок 16.9П площадью 0,0122 га – «улично-дорожная сеть», код 12.0.1;
- земельный участок 16.10П площадью 0,0031 га – «улично-дорожная сеть», код 12.0.1;
- земельный участок 16.11П площадью 0,0266 га – «улично-дорожная сеть», код 12.0.1;
- земельный участок 16.12П площадью 0,0148 га – «улично-дорожная сеть», код 12.0.1;
- земельный участок 16.13П площадью 0,0149 га – «улично-дорожная сеть», код 12.0.1;
- земельный участок 17П площадью 0,3575 га – «благоустройство территории», код 12.0.2.

3. Сведения о границах территории, содержащие перечень координат характерных точек этих границ в системе координат, используемой для ведения Единого государственного реестра недвижимости, приведены в таблице 4.

Таблица 4

Координаты характерных точек границ территории, в отношении которой утвержден проект межевания территории		
Номер характерной точки границы проектирования	X	Y
1	373463,67	1325212,50
2	373472,22	1325226,30
3	373606,84	1325443,34
4	373613,38	1325493,54
5	373592,71	1325498,18
6	373573,50	1325503,50
7	373554,58	1325509,77
8	373535,99	1325516,98
9	373517,79	1325525,10
10	373500,01	1325534,12
11	373482,70	1325544,02
12	373459,52	1325558,41

13	373437,23	1325572,19
14	373415,35	1325537,17
15	373295,71	1325344,27
16	373281,83	1325321,90
17	373435,56	1325226,55

Состав оргкомитета по проведению общественных обсуждений
по проекту постановления мэрии города Ярославля
«Об утверждении проекта планировки территории и проекта
межевания территории, ограниченной ул. Гудованцева,
ул. Софьи Перовской, ул. Соловьева, ул. Халтурина
в Красноперекопском районе города Ярославля»

Антипина Ирина Викторовна	- начальник отдела по содержанию территорий Красноперекопского района территориальной администрации Красноперекопского и Фрунзенского районов мэрии города Ярославля;
Волончунас Дмитрий Викторович	- депутат муниципалитета города Ярославля седьмого созыва;
Голубева Любовь Александровна	- заместитель начальника отдела землеустройства управления земельных ресурсов комитета по управлению муниципальным имуществом мэрии города Ярославля;
Жиленко Людмила Александровна	- заместитель начальника управления развития территорий департамента градостроительства мэрии города Ярославля;
Ксенофонтов Николай Владимирович	- главный специалист отдела по содержанию территорий Красноперекопского района территориальной администрации Красноперекопского и Фрунзенского районов мэрии города Ярославля;
Лебедева Наталья Фёдоровна	- главный специалист отдела документации по планировке территорий управления развития территорий департамента градостроительства мэрии города Ярославля;
Мельникова Наталья Леонидовна	- начальник отдела документации по планировке территорий управления развития территорий департамента градостроительства мэрии города Ярославля;
Федосеева Людмила Николаевна	- председатель ТОС «Солнечный» (по согласованию);
Цымбалов Артем Юрьевич	- заместитель директора департамента - главный архитектор города департамента градостроительства мэрии города Ярославля;
Шайдакова Оксана Александровна	- начальник отдела организационной работы и взаимодействия с общественностью территориальной администрации Красноперекопского и Фрунзенского районов мэрии города Ярославля;
Широкая Анна Сергеевна	- заместитель начальника отдела документации по планировке территорий управления развития территорий департамента градостроительства мэрии города Ярославля.