

МЭРИЯ ГОРОДА ЯРОСЛАВЛЯ

ПОСТАНОВЛЕНИЕ

29.09.2022

№ 889

Об утверждении проекта планировки и проекта межевания территории, ограниченной просп. Фрунзе, ул. Проектируемой, Тормозным ш., ул. Попова во Фрунзенском районе города Ярославля

В соответствии с Градостроительным кодексом Российской Федерации, учитывая материалы общественных обсуждений (протокол от 31.05.2022, заключение от 06.06.2022), МЭРИЯ ГОРОДА ЯРОСЛАВЛЯ ПОСТАНОВЛЯЕТ:

1. Утвердить проект планировки и проект межевания территории, ограниченной просп. Фрунзе, ул. Проектируемой, Тормозным ш., ул. Попова во Фрунзенском районе города Ярославля, в составе:

- чертежа планировки территории, ограниченной просп. Фрунзе, ул. Проектируемой, Тормозным ш., ул. Попова во Фрунзенском районе города Ярославля, с отображением красных линий (приложение 1);

- чертежа планировки территории, ограниченной просп. Фрунзе, ул. Проектируемой, Тормозным ш., ул. Попова во Фрунзенском районе города Ярославля, с отображением границ существующих и планируемых элементов планировочной структуры (приложение 2);

- чертежа планировки территории, ограниченной просп. Фрунзе, ул. Проектируемой, Тормозным ш., ул. Попова во Фрунзенском районе города Ярославля, с отображением границ зон планируемого размещения объектов капитального строительства (приложение 3);

- положений о характеристиках планируемого развития территории и об очередности планируемого развития территории, ограниченной просп. Фрунзе, ул. Проектируемой, Тормозным ш., ул. Попова во Фрунзенском районе города Ярославля (приложение 4).

2. Утвердить проект межевания территории, ограниченной просп. Фрунзе, ул. Проектируемой, Тормозным ш., ул. Попова во Фрунзенском районе города Ярославля, в составе:

- чертежа межевания территории, ограниченной просп. Фрунзе, ул. Проектируемой, Тормозным ш., ул. Попова во Фрунзенском районе города Ярославля (приложение 5);

- текстовой части проекта межевания территории, ограниченной просп. Фрунзе, ул. Проектируемой, Тормозным ш., ул. Попова во Фрунзенском районе города Ярославля (приложение 6).

3. Департаменту градостроительства мэрии города Ярославля обеспечить размещение проекта планировки территории, указанного в пункте 1 постановления, и проекта межевания территории, указанного в пункте 2 постановления, в государственной информационной системе обеспечения градостроительной деятельности.

4. Опубликовать постановление в газете «Городские новости» в течение 7 дней со дня его принятия и разместить на официальном портале города Ярославля в информационно-телекоммуникационной сети «Интернет». Полный текст постановления опубликовать (разместить) в сетевом издании – на сайте газеты «Городские новости» «Городские новости. Ярославль» (<https://city-news.ru>).

5. Контроль за исполнением постановления возложить на заместителя мэра города Ярославля по вопросам градостроительства.

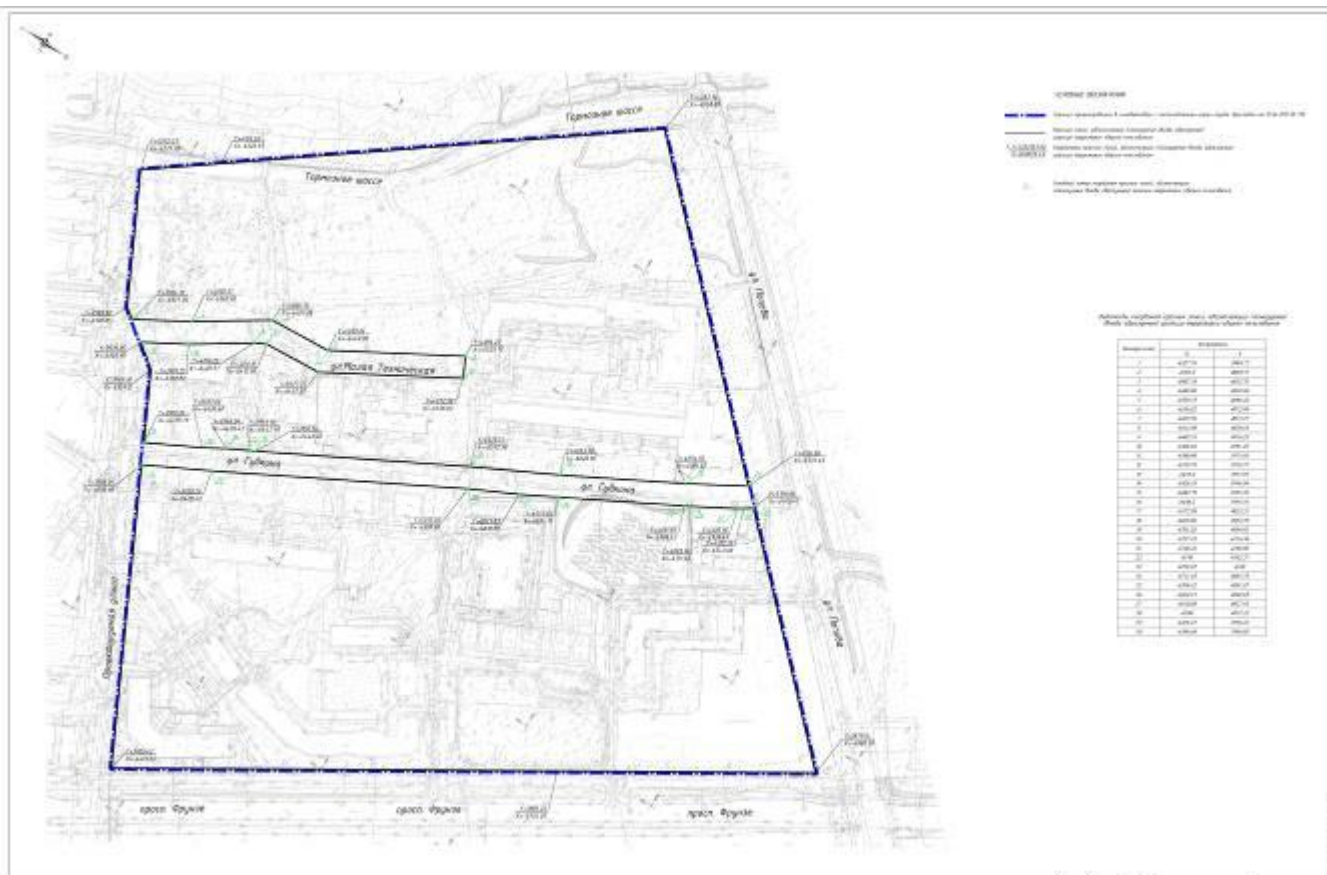
6. Постановление вступает в силу со дня его официального опубликования.

Заместитель мэра города Ярославля
по взаимодействию с общественностью,
международным связям и
обеспечению деятельности мэрии

В.И. Гаврилов

Приложение 1
к постановлению мэрии
от 29.09.2022 № 889

Чертеж планировки территории, ограниченной просп. Фрунзе, ул. Проектируемой, Тормозным ш., ул. Попова во Фрунзенском районе города Ярославля, с отображением красных линий



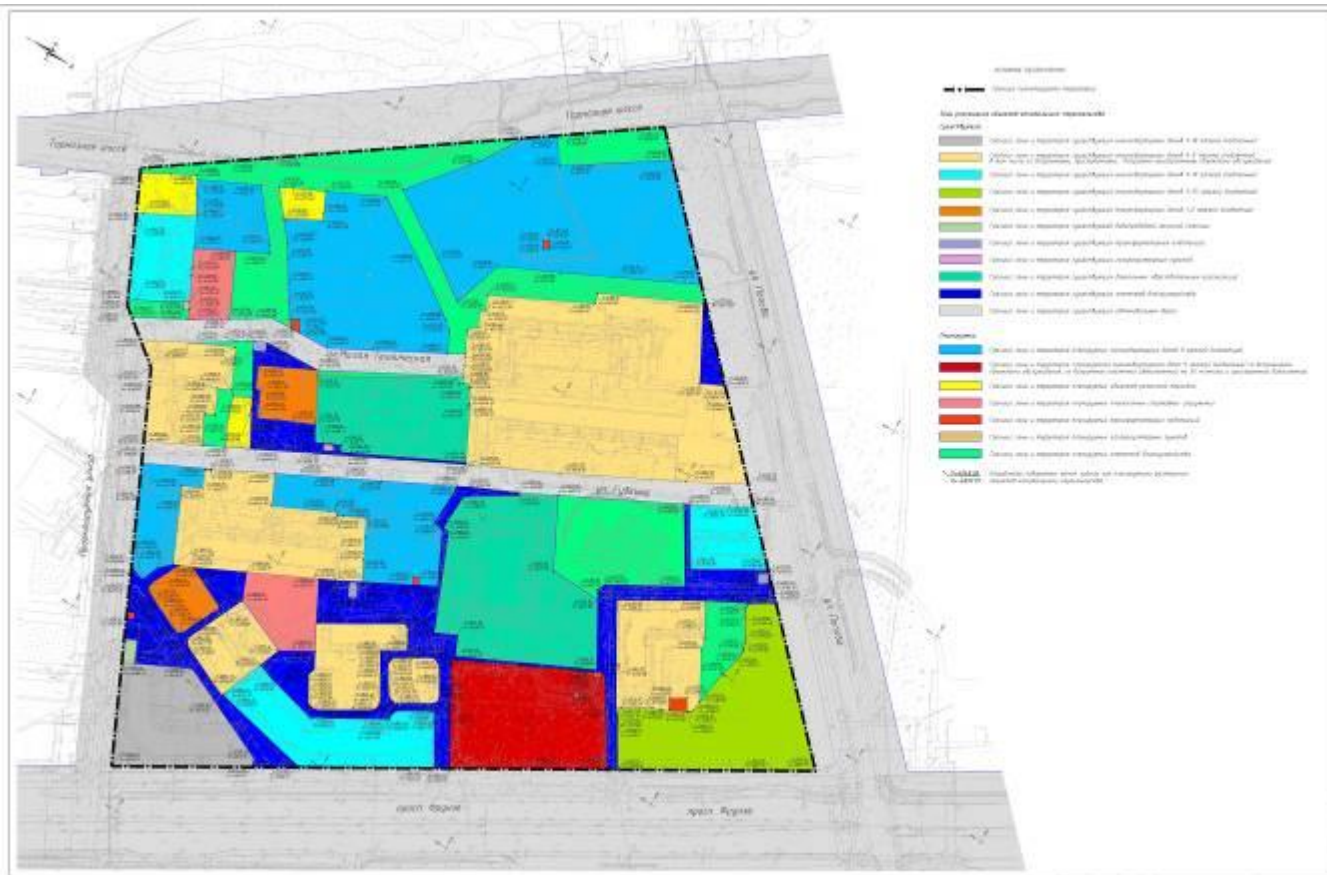
Приложение 2
к постановлению мэрии
от 29.09.2022 № 889

Чертеж планировки территории, ограниченной просп. Фрунзе, ул. Проектируемой, Тормозным ш., ул. Попова во Фрунзенском районе города Ярославля, с отображением границ существующих и планируемых элементов планировочной структуры



Приложение 3
к постановлению мэрии
от 29.09.2022 № 889

Чертеж планировки территории, ограниченной просп. Фрунзе, ул. Проектируемой, Тормозным ш., ул. Попова во Фрунзенском районе города Ярославля, с отображением границ зон планируемого размещения объектов капитального строительства



Положения о характеристиках планируемого развития территории и об очередности планируемого развития территории, ограниченной просп. Фрунзе, ул. Проектируемой, Тормозным ш., ул. Попова во Фрунзенском районе города Ярославля

I. Положения о характеристиках планируемого развития территории

1. Плотность и параметры застройки территории, характеристики объектов капитального строительства жилого, общественно-делового и иного назначения приведены в таблице.

Таблица 1

№ п/п	Наименование	Единица измерения	Количество
1.	Площадь территории в границах существующего элемента планировочной структуры	га	17,1977
2.	Площадь территории зоны размещения объектов капитального строительства, в том числе:		
2.1.	Площадь территории зоны существующих многоквартирных домов 7 – 18 этажей (надземные)	га	0,4953
2.2.	Площадь территории зоны существующих многоквартирных домов 4 – 5 этажей (надземные), в том числе со встроенными, пристроенными, встроенно-пристроенными объектами обслуживания	га	4,0535
2.3.	Площадь территории зоны существующих многоквартирных домов 9 – 10 этажей (надземные)	га	0,9255
2.4.	Площадь территории зоны существующих многоквартирных домов 7 – 25 этажей (надземные)	га	0,8109
2.5.	Площадь территории зоны сложившейся застройки	га	0,2696
2.6.	Площадь территории зоны существующей водопроводной насосной станции	га	0,0140
2.7.	Площадь территории зоны существующих трансформаторных подстанций	га	0,0153
2.8.	Площадь территории зоны существующих газорегуляторных пунктов	га	0,0027
2.9.	Площадь территории зоны существующих дошкольных образовательных организаций	га	1,5119
2.10.	Площадь территории зоны существующих элементов благоустройства	га	1,4955
2.11.	Площадь территории зоны планируемых многоквартирных домов 9 этажей (надземные)	га	3,2410
2.12.	Площадь территории зоны планируемого многоквартирного дома 9 этажей (надземные) со встроенными объектами обслуживания, в том числе со встроенной подземной автостоянкой на 34 машино-места и пристроенной библиотекой	га	0,7245

2.13.	Площадь территории зоны планируемых объектов розничной торговли	га	0,2187
2.14.	Площадь территории зоны планируемых плоскостных спортивных сооружений	га	0,3436
2.15.	Площадь территории зоны планируемых трансформаторных подстанций	га	0,0239
2.16.	Площадь территории зоны планируемых газорегуляторных пунктов	га	0,0020
2.17.	Площадь территории зоны планируемых элементов благоустройства	га	2,0812
2.18.	Площадь территории зоны существующих автомобильных дорог	га	0,9686
Параметры застройки территории в границах существующего элемента планировочной структуры			
3.	Коэффициент застройки	%	0,43
4.	Коэффициент плотности застройки	%	1,26
5.	Площадь жилищного фонда	кв. м	158738
5.1.	Площадь существующего жилищного фонда	кв. м	116045
	в том числе подлежащего сносу	кв. м	2481
5.2.	Площадь планируемого жилищного фонда	кв. м	45174
6.	Планируемая численность населения микрорайона:	чел.	6344
6.1.	Существующее население	чел.	4756
	в том числе подлежащего сносу жилого фонда	чел.	216
6.2.	Планируемое население	чел.	1804
7.	Плотность населения	чел./га	373
8.	Процент озеленения	%	35
9.	Этажность	этаж	1 – 25
10.	Места для хранения автотранспорта	машино-место	1328

2. Характеристики объектов капитального строительства жилого, производственного, общественно-делового и иного назначения приведены в таблице.

Таблица 2

№ п/п	Учреждение обслуживания	Единица измерения	Количество
Существующая инфраструктура			
1.	Дошкольные образовательные организации	место	388
2.	Магазины	кв. м торговой площади	1000
3.	Объекты коммунальной инфраструктуры	кв. м	310
Планируемая инфраструктура			
4.	Библиотека	объект	1
5.	Плоскостные спортивные сооружения	кв. м общей площади	3437
6.	Магазины	кв. м общей площади	2183
7.	Объекты коммунальной инфраструктуры	кв. м общей площади	259

Необходимое нормативное количество мест в дошкольных образовательных организациях составляет $(6344 \times 58/1000) = 368$ мест.

Обеспеченность дошкольными образовательными организациями осуществляется за счет существующих дошкольных образовательных организаций: МДОУ «Детский сад № 84» на 220 мест, МДОУ «Детский сад № 23» на 168 мест.

Необходимое нормативное количество мест в общеобразовательных организациях составляет $(6344 \times 98/1000) = 622$ места.

Обеспеченность общеобразовательными организациями будет осуществляться за счет МОУ «Средняя общеобразовательная школа № 89» на 1105 мест, МОУ «Средняя общеобразовательная школа № 23» на 1280 мест и планируемой общеобразовательной организации в МКР № 1 жилого района «Дядьково» на 800 мест в транспортной доступности.

Обеспеченность объектами здравоохранения осуществляется взрослой поликлиникой № 3 ГБУЗ ЯО «Клиническая больница № 2» по ул. Попова, д. 24 и детской поликлиникой № 3 ГБУЗ ЯО «Клиническая больница № 2» по ул. Судостроителей, д. 25/9.

3. Характеристики объектов транспортной инфраструктуры, необходимых для функционирования объектов капитального строительства жилого, производственного, общественно-делового и иного назначения и обеспечения жизнедеятельности граждан.

В соответствии с транспортной схемой движения городского транспорта города Ярославля в настоящее время проектируемая территория обслуживается общественным транспортом, осуществляющим перевозки по Тормозному шоссе (перспективная магистральная улица районного значения) и просп. Фрунзе (магистральная улица общегородского значения). В границах элемента планировочной структуры планируется реконструкция объектов местного значения:

- улицы местного значения – ул. Губкина, от ул. Проектируемой до ул. Попова (ширина проезжей части – 6 м, тротуаров – 2 м);

- улицы местного значения – ул. Малой Технической (ширина проезжей части – 6 м, тротуаров – 2 м).

Проектом планировки территории предусмотрены внутриквартальные проезды шириной не менее 6 м к объектам капитального строительства, а также подъезды шириной 6 м, вдоль всех проездов запроектированы тротуары шириной 2 м.

На территории в границах элемента планировочной структуры предусмотрены стоянки хранения автомобилей:

- для проектируемых жилых домов – 374 машино-места;

- для проектируемых объектов розничной торговли – 19 машино-мест.

4. Характеристики объектов коммунальной инфраструктуры, необходимых для функционирования объектов капитального строительства жилого, производственного, общественно-делового и иного назначения и обеспечения жизнедеятельности граждан для проектируемого жилого фонда, приведены в таблице 3.

Таблица 3

№ п/п	Наименование	Единица измерения	Показатель
1.	Максимальные показатели планируемых объемов инженерного обеспечения территории:		
	- водоснабжение	м ³ /сут.	806
	- водоотведение (бытовое)	м ³ /сут.	806
	- газоснабжение	м ³ /час	176
	- электроснабжение	кВт	935
	- теплоснабжение	Гкал	1005
	- стоки	м ³ /мес.	70421
2.	Планируемые мероприятия:		
	- проектирование и строительство сетей водоснабжения: внутри МКР	м	1400
	- проектирование и строительство сетей водоотведения (бытовая канализация): внутри МКР	м	1400
	- проектирование и строительство сетей водоотведения (ливневая канализация): внутри МКР	м	2500
	- проектирование и строительство газопровода низкого давления: внутри МКР	м	1200
	- проектирование и строительство сетей электроснабжения: электроснабжение внутри МКР	м	1400
	- проектирование и строительство сетей теплоснабжения: внутри МКР	м	1300

5. Сведения о плотности и параметрах застройки территории, необходимые для размещения объектов федерального, регионального и местного значения.

В границах элемента планировочной структуры не планируется размещение объектов местного значения.

II. Положение об очередности планируемого развития территории

Этапы проектирования, строительства, реконструкции объектов капитального строительства жилого и иного назначения и этапы строительства, реконструкции необходимых для функционирования объектов капитального строительства жилого и иного назначения и обеспечения жизнедеятельности граждан объектами коммунальной, транспортной, социальной инфраструктур, в том числе объектами, включенными в программы комплексного развития систем коммунальной, транспортной, социальной инфраструктур.

1 этап. В рамках данного этапа планируется проектирование и строительство: одного многоквартирного жилого дома по просп. Фрунзе с пристроенной библиотекой и встроенной подземной парковкой на 34 машино-места, двух многоквартирных жилых

домов по ул. Малой Технической и двух многоквартирных жилых домов по Тормозному шоссе.

2 этап. Проектирование и строительство многоквартирных домов и объектов торговли после выкупа земельных участков, находящихся в частной собственности, и сноса строений на этих участках. Планируется проектирование и строительство трёх жилых домов, один из которых расположен вдоль ул. Проектируемой, один – по Тормозному шоссе, один – по ул. Губкина, строительство трех магазинов: два – по Тормозному шоссе, один – по ул. Губкина.

3 этап. Реконструкция существующих сетей и перенос их трасс вдоль существующих улиц и планируемых проездов. Реконструкция улиц местного значения – ул. Малой Технической и ул. Губкина, расположенных внутри микрорайона. Строительство внутриквартальных проездов на проектируемой территории.

4 этап. В рамках этапа предполагается возвести два дома, расположенных вдоль ул. Попова, выполнить благоустройство прилегающей территории.

5 этап. Проектирование и строительство плоскостных спортивных сооружений, озеленение территории.

Текстовая часть проекта межевания территории, ограниченной просп. Фрунзе, ул. Проектируемой, Тормозным ш., ул. Попова во Фрунзенском районе города Ярославля

1. Перечень и сведения о площади образуемых земельных участков, в том числе возможные способы их образования приведены в таблице 1.

Таблица 1

№ земельного участка	Площадь, м ²	Возможные способы образования земельного участка*
1П	2177	Перераспределение земельного участка с кадастровым номером 76:23:060305:18 и земель, государственная собственность на которые не разграничена
2П	3200	Образование из земель, государственная собственность на которые не разграничена
3П	3108	Образование из земель, государственная собственность на которые не разграничена
4П	7466	Образование из земель, государственная собственность на которые не разграничена
5П	2597	Образование из земель, государственная собственность на которые не разграничена
6П	1386	Образование из земель, государственная собственность на которые не разграничена
7П	2219	Перераспределение земельных участков с кадастровыми номерами 76:23:060305:14, 76:23:060305:22, 76:23:060305:38 и земель, государственная собственность на которые не разграничена
8П	819	Образование из земель, государственная собственность на которые не разграничена
9П	5034	Перераспределение земельных участков с кадастровыми номерами 76:23:060305:36, 76:23:060305:23, 76:23:060305:193 и земель, государственная собственность на которые не разграничена
10П	7245	Перераспределение земельных участков с кадастровыми номерами 76:23:060305:32, 76:23:060305:35 и земель, государственная собственность на которые не разграничена
11П	1677	Перераспределение земельного участка с кадастровым номером 76:23:060305:8 и земель, государственная собственность на которые не разграничена
12П	5050	Образование из земель, государственная собственность на которые не разграничена
13П	5314	Перераспределение земельных участков с кадастровыми номерами 76:23:060305:36, 76:23:060305:23, 76:23:060305:193 и земель, государственная собственность на которые не

		разграничена
14П	2117	Образование из земель, государственная собственность на которые не разграничена
15П	1320	Образование из земель, государственная собственность на которые не разграничена
16П	805	Образование из земель, государственная собственность на которые не разграничена
17П	591	Перераспределение земельного участка с кадастровым номером 76:23:060305:17 и земель, государственная собственность на которые не разграничена
18П	47	Образование из земель, государственная собственность на которые не разграничена
19П	19	Образование из земель, государственная собственность на которые не разграничена
20П	1074	Перераспределение земельного участка с кадастровым номером 76:23:060305:19 и земель, государственная собственность на которые не разграничена
21П	1005	Образование из земель, государственная собственность на которые не разграничена
22П	22	Образование из земель, государственная собственность на которые не разграничена
23П	1665	Перераспределение земельного участка с кадастровым номером 76:23:060305:7 и земель, государственная собственность на которые не разграничена
24П	256	Образование из земель, государственная собственность на которые не разграничена
25П	10159	Образование из земель, государственная собственность на которые не разграничена
26П	2707	Образование из земель, государственная собственность на которые не разграничена
27П	2474	Образование из земель, государственная собственность на которые не разграничена
28П	1414	Образование из земель, государственная собственность на которые не разграничена
29П	411	Раздел земельного участка с кадастровым номером 76:23:060305:21
30П	4145	Перераспределение земельного участка с кадастровым номером 76:23:060305:4 и земель, государственная собственность на которые не разграничена
31П	1160	Образование из земель, государственная собственность на которые не разграничена
32П	623	Образование из земель, государственная собственность на которые не разграничена
33П	1618	Образование из земель, государственная собственность на которые не разграничена
34П	2011	Образование из земель, государственная собственность на которые не разграничена

35П	2036	Раздел земельного участка с кадастровым номером 76:23:060305:197
36П	3551	Образование из земель, государственная собственность на которые не разграничена
37П	169	Образование из земель, государственная собственность на которые не разграничена
38П	540	Образование из земель, государственная собственность на которые не разграничена
39П	480	Образование из земель, государственная собственность на которые не разграничена
40П	2339	Образование из земель, государственная собственность на которые не разграничена
41П	4321	Перераспределение земельных участков с кадастровыми номерами 76:23:060305:24, 76:23:060305:192 и земель, государственная собственность на которые не разграничена
42П	105	Образование из земель, государственная собственность на которые не разграничена
43П	3793	Перераспределение земельных участков с кадастровыми номерами 76:23:060305:24, 76:23:060305:192 и земель, государственная собственность на которые не разграничена
44П	1482	Раздел земельного участка с кадастровым номером 76:23:000000:9170
45П	1447	Раздел земельного участка с кадастровым номером 76:23:000000:9170
46П	459	Образование из земель, государственная собственность на которые не разграничена
47П	481	Перераспределение земельных участков с кадастровыми номерами 76:23:060305:14, 76:23:060305:22, 76:23:060305:38 и земель, государственная собственность на которые не разграничена
48П	984	Образование из земель, государственная собственность на которые не разграничена
49П	163	Образование из земель, государственная собственность на которые не разграничена
50П	222	Перераспределение земельных участков с кадастровыми номерами 76:23:060305:36, 76:23:060305:23, 76:23:060305:193 и земель, государственная собственность на которые не разграничена
51П	13	Перераспределение земельных участков с кадастровыми номерами 76:23:060305:36, 76:23:060305:23, 76:23:060305:193 и земель, государственная собственность на которые не разграничена
52П	12	Раздел земельного участка с кадастровым номером 76:23:060305:197
53П	2	Раздел земельного участка с кадастровым номером 76:23:060305:197
54П	141	Образование из земель, государственная собственность на которые не разграничена

55П	18	Образование из земель, государственная собственность на которые не разграничена
56П	275	Раздел земельного участка с кадастровым номером 76:23:000000:9170
57П	593	Образование из земель, государственная собственность на которые не разграничена
58П	1601	Перераспределение земельного участка с кадастровым номером 76:23:060305:203 и земель, государственная собственность на которые не разграничена
59П	87	Раздел земельного участка с кадастровым номером 76:23:000000:9170
60П	44	Раздел земельного участка с кадастровым номером 76:23:000000:9170
61П	146	Образование из земель, государственная собственность на которые не разграничена
62П	315	Образование из земель, государственная собственность на которые не разграничена
63П	6884	Раздел земельного участка с кадастровым номером 76:23:060305:21
64П	24	Образование из земель, государственная собственность на которые не разграничена
65П	24	Образование из земель, государственная собственность на которые не разграничена
66П	961	Раздел земельного участка с кадастровым номером 76:23:000000:9170
67П	1389	Перераспределение земельного участка с кадастровым номером 76:23:060305:195 и земель, государственная собственность на которые не разграничена
68П	518	Образование из земель, государственная собственность на которые не разграничена
69П	2410	Перераспределение земельного участка с кадастровым номером 76:23:000000:129 и земель, государственная собственность на которые не разграничена
70П	135	Образование из земель, государственная собственность на которые не разграничена

* Способы образования земельных участков отражены в проекте межевания разработчиком проекта. Реализация указанных способов образования земельных участков возможна только при соблюдении требований действующего законодательства к такому образованию и, в частности, реализация перераспределения земель и (или) земельных участков, находящихся в государственной или муниципальной собственности, и земельных участков, находящихся в частной собственности, может быть осуществлена уполномоченным органом только при установлении последним наличия случаев, описанных в пункте 1 статьи 39²⁸ Земельного кодекса Российской Федерации, и отсутствия обстоятельств, указанных в пункте 9 статьи 39²⁹ Земельного кодекса Российской Федерации.

2. Перечень и сведения о площади земельных участков, которые будут отнесены к территориям общего пользования или имуществу общего пользования, в том числе в

отношении которых предполагаются резервирование и (или) изъятие для государственных или муниципальных нужд, приведены в таблице 2.

Таблица 2

№ земельного участка	Площадь, м ²	Вид разрешенного использования
13П	5314	Улично-дорожная сеть, код 12.0.1
29П	411	
45П	1447	
47П	481	
52П	12	
53П	2	
57П	593	
61П	146	
62П	315	
66П	961	

3. Виды разрешенного использования образуемых земельных участков в соответствии с проектом планировки территории приведены в таблице 3.

Таблица 3

№ земельного участка	Площадь, м ²	Вид разрешенного использования, код
1П	2177	Многоэтажная жилая застройка (высотная застройка), код 2.6
2П	3200	
3П	3108	
4П	7466	
5П	2597	
6П	1386	Благоустройство территории, код 12.0.2
7П	2219	Многоэтажная жилая застройка (высотная застройка), код 2.6
8П	819	Благоустройство территории, код 12.0.2
9П	5034	Многоэтажная жилая застройка (высотная застройка), код 2.6
10П	7245	
11П	1677	Среднеэтажная жилая застройка, код 2.5
12П	5050	Благоустройство территории, код 12.0.2
13П	5314	Улично-дорожная сеть, код 12.0.1
14П	2117	Оборудованные площадки для занятий спортом, код 5.1.4
15П	1320	
16П	805	Благоустройство территории, код 12.0.2
17П	591	Магазины, код 4.4

18П	47	Коммунальное обслуживание, код 3.1
19П	19	
20П	1074	Магазины, код 4.4
21П	1005	Благоустройство территории, код 12.0.2
22П	22	Коммунальное обслуживание, код 3.1
23П	1665	Среднеэтажная жилая застройка, код 2.5
24П	256	Благоустройство территории, код 12.0.2
25П	10159	Среднеэтажная жилая застройка, код 2.5
26П	2707	Благоустройство территории, код 12.0.2
27П	2474	
28П	1414	
29П	411	Улично-дорожная сеть, код 12.0.1
30П	4145	Среднеэтажная жилая застройка, код 2.5
31П	1160	Благоустройство территории, код 12.0.2
32П	623	
33П	1618	
34П	2011	
35П	2036	Многоэтажная жилая застройка (высотная застройка), код 2.6
36П	3551	Благоустройство территории, код 12.0.2
37П	169	
38П	540	
39П	480	
40П	2339	
41П	4321	Многоэтажная жилая застройка (высотная застройка), код 2.6
42П	105	Коммунальное обслуживание, код 3.1
43П	3793	Многоэтажная жилая застройка (высотная застройка), код 2.6
44П	1482	Благоустройство территории, код 12.0.2
45П	1447	Улично-дорожная сеть, код 12.0.1
46П	459	Благоустройство территории, код 12.0.2
47П	481	Улично-дорожная сеть, код 12.0.1
48П	984	Благоустройство территории, код 12.0.2
49П	163	
50П	222	
51П	13	Улично-дорожная сеть, код 12.0.1
52П	12	
53П	2	
54П	141	Коммунальное обслуживание, код 3.1
55П	18	
56П	275	Благоустройство территории, код 12.0.2
57П	593	Улично-дорожная сеть, код 12.0.1

58П	1601	Благоустройство территории, код 12.0.2
59П	87	
60П	44	
61П	146	Улично-дорожная сеть, код 12.0.1
62П	315	
63П	6884	Среднеэтажная жилая застройка, код 2.5
64П	24	Коммунальное обслуживание, код 3.1
65П	24	
66П	961	Улично-дорожная сеть, код 12.0.1
67П	1389	Благоустройство территории, код 12.0.2
68П	518	
69П	2410	Многоэтажная жилая застройка (высотная застройка), код 2.6
70П	135	Благоустройство территории, код 12.0.2

4. Сведения о границах территории, в отношении которой утвержден проект межевания территории, содержащие перечень координат характерных точек этих границ в системе координат, используемой для ведения Единого государственного реестра недвижимости, приведены в таблице 4.

Таблица 4

Координаты точек границ территории в системе МСК 76	
Х	У
1333315.77	369003.52
1333013.21	368675.87
1332916.43	368821.13
1332916.57	368820.84
1332750.03	369070.78
1332987.55	369199.18
1333013.47	369236.13
1333095.22	369280.54
1333129.11	369237.98